

УТВЕРЖДЕНА  
Постановлением

от \_\_\_\_\_ г. № \_\_\_\_\_

**Схема теплоснабжения  
Муниципального образования  
«Сосновоборское сельское поселение»  
Базарносызганского района  
Ульяновской области  
на период 2020 – 2035 годы**

**ОБОСНОВЫВАЮЩИЕ МАТЕРИАЛЫ**

Исполнитель:

ООО «СибЭнергоСбережение»

Директор \_\_\_\_\_ Стариков М.М./



г. Красноярск – 2020 г.

## Оглавление

ГЛАВА 1. СУЩЕСТВУЮЩЕЕ ПОЛОЖЕНИЕ В СФЕРЕ ПРОИЗВОДСТВА, ПЕРЕДАЧИ И ПОТРЕБЛЕНИЯ ТЕПЛОВОЙ ЭНЕРГИИ ДЛЯ ЦЕЛЕЙ ТЕПЛОСНАБЖЕНИЯ .....	10
Часть 1. ФУНКЦИОНАЛЬНАЯ СТРУКТУРА ТЕПЛОСНАБЖЕНИЯ .....	10
Часть 2. ИСТОЧНИКИ ТЕПЛОВОЙ ЭНЕРГИИ .....	10
Часть 3. ТЕПЛОВЫЕ СЕТИ, СООРУЖЕНИЯ НА НИХ .....	11
Часть 4. ЗОНЫ ДЕЙСТВИЯ ИСТОЧНИКОВ ТЕПЛОВОЙ ЭНЕРГИИ .....	17
Часть 5. ТЕПЛОВЫЕ НАГРУЗКИ ПОТРЕБИТЕЛЕЙ ТЕПЛОВОЙ ЭНЕРГИИ, ГРУПП ПОТРЕБИТЕЛЕЙ ТЕПЛОВОЙ ЭНЕРГИИ.....	17
Часть 6. БАЛАНСЫ ТЕПЛОВОЙ МОЩНОСТИ И ТЕПЛОВОЙ НАГРУЗКИ .....	19
Часть 7. БАЛАНСЫ ТЕПЛОНОСИТЕЛЯ .....	20
Часть 8. ТОПЛИВНЫЕ БАЛАНСЫ ИСТОЧНИКОВ ТЕПЛОВОЙ ЭНЕРГИИ И СИСТЕМА ОБЕСПЕЧЕНИЯ ТОПЛИВОМ.....	20
Часть 9. НАДЕЖНОСТЬ ТЕПЛОСНАБЖЕНИЯ .....	22
Часть 10. ТЕХНИКО-ЭКОНОМИЧЕСКИЕ ПОКАЗАТЕЛИ ТЕПЛОСНАБЖАЮЩИХ И ТЕПЛОСЕТЕВЫХ ОРГАНИЗАЦИЙ.....	23
Часть 11. ЦЕНЫ (ТАРИФЫ) В СФЕРЕ ТЕПЛОСНАБЖЕНИЯ.....	24
Часть 12. ОПИСАНИЕ СУЩЕСТВУЮЩИХ ТЕХНИЧЕСКИХ И ТЕХНОЛОГИЧЕСКИХ ПРОБЛЕМ В СИСТЕМАХ ТЕПЛОСНАБЖЕНИЯ ПОСЕЛЕНИЯ, ГОРОДСКОГО ОКРУГА, ГОРОДА ФЕДЕРАЛЬНОГО ЗНАЧЕНИЯ.....	24
ГЛАВА 2. СУЩЕСТВУЮЩЕЕ И ПЕРСПЕКТИВНОЕ ПОТРЕБЛЕНИЕ ТЕПЛОВОЙ ЭНЕРГИИ НА ЦЕЛИ ТЕПЛОСНАБЖЕНИЯ.....	26
Часть 1. ДАННЫЕ БАЗОВОГО УРОВНЯ ПОТРЕБЛЕНИЯ ТЕПЛА НА ЦЕЛИ ТЕПЛОСНАБЖЕНИЯ .....	26
Часть 2. ПРОГНОЗЫ ПРИРОСТОВ СТРОИТЕЛЬНЫХ ПЛОЩАДЕЙ ФОНДОВ, СГРУПИРОВАННЫЕ ПО РАСЧЕТНЫМ ЭЛЕМЕНТАМ ТЕРРИТОРИАЛЬНОГО ДЕЛЕНИЯ И ПО ЗОНАМ ДЕЙСТВИЯ ИСТОЧНИКОВ ТЕПЛОВОЙ ЭНЕРГИИ С РАЗДЕЛЕНИЕМ ОБЪЕКТОВ СТРОИТЕЛЬСТВА НА МНОГКВАРТИРНЫЕ ДОМА, ИНДИВИДУАЛЬНЫЕ ЖИЛЫЕ ДОМА, ОБЩЕСТВЕННЫЕ ЗДАНИЯ, ПРОИЗВОДСТВЕННЫЕ ЗДАНИЯ ПРОМЫШЛЕННЫХ ПРЕДПРИЯТИЙ НА КАЖДОМ ЭТАПЕ .....	26
Часть 3. ПРОГНОЗЫ ПЕРСПЕКТИВНЫХ УДЕЛЬНЫХ РАСХОДОВ ТЕПЛОВОЙ ЭНЕРГИИ НА ОТОПЛЕНИЕ, ВЕНТИЛЯЦИЮ И ГОРЯЧЕЕ ВОДОСНАБЖЕНИЕ, СОГЛАСОВАННЫХ С ТРЕБОВАНИЯМИ К ЭНЕРГЕТИЧЕСКОЙ ЭФФЕКТИВНОСТИ ОБЪЕКТОВ ТЕПЛОПОТРЕБЛЕНИЯ, УСТАНОВЛИВАЕМЫХ В СООТВЕТСТВИИ С ЗАКОНОДАТЕЛЬСТВОМ РОССИЙСКОЙ ФЕДЕРАЦИИ .....	26
Часть 4. ПРОГНОЗЫ ПРИРОСТОВ ОБЪЕМОВ ПОТРЕБЛЕНИЯ ТЕПЛОВОЙ ЭНЕРГИИ (МОЩНОСТИ) И ТЕПЛОНОСИТЕЛЯ С РАЗДЕЛЕНИЕМ ПО ВИДАМ ТЕПЛОПОТРЕБЛЕНИЯ В КАЖДОМ РАСЧЕТНОМ ЭЛЕМЕНТЕ ТЕРРИТОРИАЛЬНОГО ДЕЛЕНИЯ И В ЗОНЕ ДЕЙСТВИЯ КАЖДОГО ИЗ СУЩЕСТВУЮЩИХ ИЛИ ПРЕДЛАГАЕМЫХ ДЛЯ СТРОИТЕЛЬСТВА ИСТОЧНИКОВ ТЕПЛОВОЙ ЭНЕРГИИ НА КАЖДОМ ЭТАПЕ .....	30
Часть 5. ПРОГНОЗЫ ПРИРОСТОВ ОБЪЕМОВ ПОТРЕБЛЕНИЯ ТЕПЛОВОЙ ЭНЕРГИИ (МОЩНОСТИ) И ТЕПЛОНОСИТЕЛЯ С РАЗДЕЛЕНИЕМ ПО ВИДАМ ТЕПЛОПОТРЕБЛЕНИЯ В РАСЧЕТНЫХ ЭЛЕМЕНТАХ ТЕРРИТОРИАЛЬНОГО ДЕЛЕНИЯ И В ЗОНАХ ИНДИВИДУАЛЬНОГО ТЕПЛОСНАБЖЕНИЯ НА КАЖДОМ ЭТАПЕ.....	30

Часть 6. ПРОГНОЗЫ ПРИРОСТОВ ОБЪЕМОВ ПОТРЕБЛЕНИЯ ТЕПЛОВОЙ ЭНЕРГИИ (МОЩНОСТИ) И ТЕПЛОНОСИТЕЛЯ ОБЪЕКТАМИ, РАСПОЛОЖЕННЫМИ В ПРОИЗВОДСТВЕННЫХ ЗОНАХ, ПРИ УСЛОВИИ ВОЗМОЖНЫХ ИЗМЕНЕНИЙ ПРОИЗВОДСТВЕННЫХ ЗОН И ИХ ПЕРЕПРОФИЛИРОВАНИЯ И ПРИРОСТОВ ОБЪЕМОВ ПОТРЕБЛЕНИЯ ТЕПЛОВОЙ ЭНЕРГИИ (МОЩНОСТИ) ПРОИЗВОДСТВЕННЫМИ ОБЪЕКТАМИ С РАЗДЕЛЕНИЕМ ПО ВИДАМ ТЕПЛОПОТРЕБЛЕНИЯ И ПО ВОДАМ ТЕПЛОНОСИТЕЛЯ (ГОРЯЧАЯ ВОДА И ПАР) В ЗОНЕ ДЕЙСТВИЯ КАЖДОГО ИЗ СУЩЕСТВУЮЩИХ ИЛИ ПРЕДЛАГАЕМЫХ ДЛЯ СТРОИТЕЛЬСТВА ИСТОЧНИКОВ ТЕПЛОВОЙ ЭНЕРГИИ НА КАЖДОМ ЭТАПЕ .....	30
ГЛАВА 3. ЭЛЕКТРОННАЯ МОДЕЛЬ СИСТЕМЫ ТЕПЛОСНАБЖЕНИЯ ПОСЕЛЕНИЯ, ГОРОДСКОГО ОКРУГА.....	31
ГЛАВА 4. СУЩЕСТВУЮЩИЕ .. И ПЕРСПЕКТИВНЫЕ БАЛАНСЫ ТЕПЛОВОЙ МОЩНОСТИ ИСТОЧНИКОВ ТЕПЛОВОЙ ЭНЕРГИИ И ТЕПЛОВОЙ НАГРУЗКИ .....	31
Часть 1. БАЛАНСЫ СУЩЕСТВУЮЩЕЙ НА БАЗОВЫЙ ПЕРИОД СХЕМЫ ТЕПЛОСНАБЖЕНИЯ (АКТУАЛИЗАЦИИ СХЕМЫ ТЕПЛОСНАБЖЕНИЯ) ТЕПЛОВОЙ МОЩНОСТИ И ПЕРСПЕКТИВНОЙ ТЕПЛОВОЙ НАГРУЗКИ В КАЖДОМ ИЗ ЗОН ДЕЙСТВИЯ ИСТОЧНИКОВ ТЕПЛОВОЙ ЭНЕРГИИ С ОПРЕДЕЛЕНИЕМ РЕЗЕРВОВ (ДЕФИЦИТОВ) СУЩЕСТВУЮЩЕЙ РАСПОЛАГАЕМОЙ ТЕПЛОВОЙ МОЩНОСТИ ИСТОЧНИКОВ ТЕПЛОВОЙ ЭНЕРГИИ, УСТАНОВЛИВАЕМЫХ НА ОСНОВАНИИ ВЕЛИЧИН РАСЧЕТНОЙ ТЕПЛОВОЙ НАГРУЗКИ .....	31
Часть 2. ГИДРАВЛИЧЕСКИЙ РАСЧЕТ ПЕРЕДАЧИ ТЕПЛОНОСИТЕЛЯ ДЛЯ КАЖДОГО МАГИСТРАЛЬНОГО ВЫВОДА С ЦЕЛЬЮ ОПРЕДЕЛЕНИЯ ВОЗМОЖНОСТИ (НЕВОЗМОЖНОСТИ) ОБЕСПЕЧЕНИЯ ТЕПЛОВОЙ ЭНЕРГИЕЙ СУЩЕСТВУЮЩИХ И ПЕРСПЕКТИВНЫХ ПОТРЕБИТЕЛЕЙ, ПРИСОЕДИНЕННЫХ К ТЕПЛОВОЙ СЕТИ ОТ КАЖДОГО ИСТОЧНИКА ТЕПЛОВОЙ ЭНЕРГИИ .....	32
Часть 3. ВЫВОДЫ О РЕЗЕРВАХ (ДЕФИЦИТАХ) СУЩЕСТВУЮЩЕЙ СИСТЕМЫ ТЕПЛОСНАБЖЕНИЯ ПРИ ОБЕСПЕЧЕНИИ ПЕРСПЕКТИВНОЙ ТЕПЛОВОЙ НАГРУЗКИ ПОТРЕБИТЕЛЕЙ.....	33
ГЛАВА 5. МАСТЕР-ПЛАН РАЗВИТИЯ СИСТЕМ ТЕПЛОСНАБЖЕНИЯ ПОСЕЛЕНИЯ, ГОРОДСКОГО ОКРУГА.....	33
Часть 1. ОПИСАНИЕ ВАРИАНТОВ ПЕРСПЕКТИВНОГО РАЗВИТИЯ СИСТЕМ ТЕПЛОСНАБЖЕНИЯ ПОСЕЛЕНИЯ, ГОРОДСКОГО ОКРУГА, ГОРОДА ФЕДЕРАЛЬНОГО ЗНАЧЕНИЯ (В СЛУЧАЕ ИХ ИЗМЕНЕНИЯ ОТНОСИТЕЛЬНО РАНЕЕ ПРИНЯТОГО ВАРИАНТА РАЗВИТИЯ СИСТЕМ ТЕПЛОСНАБЖЕНИЯ В УТВЕРЖДЕННОЙ В УСТАНОВЛЕННОМ ПОРЯДКЕ СХЕМЕ ТЕПЛОСНАБЖЕНИЯ) .....	33
Часть 2. ТЕХНИКО-ЭКОНОМИЧЕСКОЕ СРАВНЕНИЕ ВАРИАНТОВ ПЕРСПЕКТИВНОГО РАЗВИТИЯ СИСТЕМ ТЕПЛОСНАБЖЕНИЯ .....	33
Часть 3. ОБОСНОВАНИЕ ВЫБОРА ПРИОРИТЕТНОГО ВАРИАНТА ПЕРСПЕКТИВНОГО РАЗВИТИЯ СИСТЕМ ТЕПЛОСНАБЖЕНИЯ ПОСЕЛЕНИЯ, ГОРОДСКОГО ОКРУГА, ГОРОДА ФЕДЕРАЛЬНОГО ЗНАЧЕНИЯ НА ОСНОВЕ АНАЛИЗА ЦЕНОВЫХ (ТАРИФНЫХ) ПОСЛЕДСТВИЙ ДЛЯ ПОТРЕБИТЕЛЕЙ.....	34
ГЛАВА 6. СУЩЕСТВУЮЩИЕ И ПЕРСПЕКТИВНЫЕ БАЛАНСЫ ПРОИЗВОДИТЕЛЬНОСТИ ВОДОПОДГОТОВИТЕЛЬНЫХ УСТАНОВОК И МАКСИМАЛЬНОГО ПОТРЕБЛЕНИЯ ТЕПЛОНОСИТЕЛЯ ТЕПЛОПОТРЕБЛЯЮЩИМИ УСТАНОВКАМИ ПОТРЕБИТЕЛЕЙ, В ТОМ ЧИСЛЕ В АВАРИЙНЫХ РЕЖИМАХ.....	34
Часть 1. РАСЧЕТНАЯ ВЕЛИЧИНА НОРМАТИВНЫХ ПОТЕРЬ (В ЦЕНОВЫХ ЗОНАХ ТЕПЛОСНАБЖЕНИЯ - РАСЧЕТНАЯ ВЕЛИЧИНА ПЛАНОВЫХ ПОТЕРЬ, ОПРЕДЕЛЯЕМЫХ В СООТВЕТСТВИИ С МЕТОДИЧЕСКИМИ УКАЗАНИЯМИ ПО РАЗРАБОТКЕ СХЕМ	

ТЕПЛОСНАБЖЕНИЯ) ТЕПЛОНОСИТЕЛЯ В ТЕПЛОВЫХ СЕТЯХ В ЗОНАХ ДЕЙСТВИЯ ИСТОЧНИКОВ ТЕПЛОВОЙ ЭНЕРГИИ .....	34
Часть 2. МАКСИМАЛЬНЫЙ И СРЕДНЕЧАСОВОЙ РАСХОД ТЕПЛОНОСИТЕЛЯ (РАСХОД СЕТЕВОЙ ВОДЫ) НА ГОРЯЧЕЕ ВОДОСНАБЖЕНИЕ ПОТРЕБИТЕЛЕЙ С ИСПОЛЬЗОВАНИЕМ ОТКРЫТОЙ СИСТЕМЫ ТЕПЛОСНАБЖЕНИЯ В ЗОНЕ ДЕЙСТВИЯ КАЖДОГО ИСТОЧНИКА ТЕПЛОВОЙ ЭНЕРГИИ, РАССЧИТЫВАЕМЫЙ С УЧЕТОМ ПРОГНОЗНЫХ СРОКОВ ПЕРЕВОДА ПОТРЕБИТЕЛЕЙ, ПОДКЛЮЧЕННЫХ К ОТКРЫТОЙ СИСТЕМЕ ТЕПЛОСНАБЖЕНИЯ (ГОРЯЧЕГО ВОДОСНАБЖЕНИЯ), НА ЗАКРЫТУЮ СИСТЕМУ ГОРЯЧЕГО ВОДОСНАБЖЕНИЯ.....	35
Часть 3. СВЕДЕНИЯ О НАЛИЧИИ БАКОВ-АККУМУЛЯТОРОВ.....	35
Часть 4. НОРМАТИВНЫЙ И ФАКТИЧЕСКИЙ (ДЛЯ ЭКСПЛУАТАЦИОННОГО И АВАРИЙНОГО РЕЖИМОВ) ЧАСОВОЙ РАСХОД ПОДПИТОЧНОЙ ВОДЫ В ЗОНЕ ДЕЙСТВИЯ ИСТОЧНИКОВ ТЕПЛОВОЙ ЭНЕРГИИ .....	35
Часть 5. СУЩЕСТВУЮЩИЙ И ПЕРСПЕКТИВНЫЙ БАЛАНС ПРОИЗВОДИТЕЛЬНОСТИ ВОДОПОДГОТОВИТЕЛЬНЫХ УСТАНОВОК И ПОТЕРЬ ТЕПЛОНОСИТЕЛЯ С УЧЕТОМ РАЗВИТИЯ СИСТЕМЫ ТЕПЛОСНАБЖЕНИЯ.....	35
ГЛАВА 7. ПРЕДЛОЖЕНИЯ ПО СТРОИТЕЛЬСТВУ, РЕКОНСТРУКЦИИ, ТЕХНИЧЕСКОМУ ПЕРЕВООРУЖЕНИЮ И (ИЛИ) МОДЕРНИЗАЦИИ ИСТОЧНИКОВ ТЕПЛОВОЙ ЭНЕРГИИ .	36
Часть 1. ОПИСАНИЕ УСЛОВИЙ ОРГАНИЗАЦИИ ЦЕНТРАЛИЗОВАННОГО ТЕПЛОСНАБЖЕНИЯ, ИНДИВИДУАЛЬНОГО ТЕПЛОСНАБЖЕНИЯ, А ТАКЖЕ ПОКВАРТИРНОГО ОТОПЛЕНИЯ .....	36
Часть 2. ОПИСАНИЕ ТЕКУЩЕЙ СИТУАЦИИ, СВЯЗАННОЙ С РАНЕЕ ПРИНЯТЫМИ В СООТВЕТСТВИИ С ЗАКОНОДАТЕЛЬСТВОМ РОССИЙСКОЙ ФЕДЕРАЦИИ ОБ ЭЛЕКТРОЭНЕРГЕТИКЕ РЕШЕНИЯМИ ОБ ОТНЕСЕНИИ ГЕНЕРИРУЮЩИХ ОБЪЕКТОВ К ГЕНЕРИРУЮЩИМ ОБЪЕКТАМ, МОЩНОСТЬ КОТОРЫХ ПОСТАВЛЯЕТСЯ В ВЫНУЖДЕННОМ РЕЖИМЕ В ЦЕЛЯХ ОБЕСПЕЧЕНИЯ НАДЕЖНОГО ТЕПЛОСНАБЖЕНИЯ ПОТРЕБИТЕЛЕЙ.....	36
Часть 3. АНАЛИЗ НАДЕЖНОСТИ И КАЧЕСТВА ТЕПЛОСНАБЖЕНИЯ ДЛЯ СЛУЧАЕВ ОТНЕСЕНИЯ ГЕНЕРИРУЮЩЕГО ОБЪЕКТА К ОБЪЕКТАМ, ВЫВОД ИЗ ЭКСПЛУАТАЦИИ МОЖЕТ ПРИВЕСТИ К НАРУШЕНИЮ НАДЕЖНОСТИ ТЕПЛОСНАБЖЕНИЯ (ПРИ ОТНЕСЕНИИ ТАКОГО ГЕНЕРИРУЮЩЕГО ОБЪЕКТА К ОБЪЕКТАМ, ЭЛЕКТРИЧЕСКАЯ МОЩНОСТЬ КОТОРЫХ ПОСТАВЛЯЕТСЯ В ВЫНУЖДЕННОМ РЕЖИМЕ В ЦЕЛЯХ ОБЕСПЕЧЕНИЯ НАДЕЖНОГО ТЕПЛОСНАБЖЕНИЯ ПОТРЕБИТЕЛЕЙ, В СООТВЕТСТВУЮЩЕМ ГОДУ ДОЛГОСРОЧНОГО КОНКУРЕНТНОГО ОТБОРА МОЩНОСТИ НА ОПТОВОМ РЫНКЕ ЭЛЕКТРИЧЕСКОЙ ЭНЕРГИИ (МОЩНОСТИ) НА СООТВЕТСТВУЮЩИЙ ПЕРИОД), В СООТВЕТСТВИИ С МЕТОДИЧЕСКИМИ УКАЗАНИЯМИ ПО РАЗРАБОТКЕ СХЕМ ТЕПЛОСНАБЖЕНИЯ .....	36
Часть 4. ОБОСНОВАНИЕ ПРЕДЛАГАЕМЫХ ДЛЯ СТРОИТЕЛЬСТВА ИСТОЧНИКОВ ТЕПЛОВОЙ ЭНЕРГИИ, ФУНКЦИОНИРУЮЩИХ В РЕЖИМЕ КОМБИНИРОВАННОЙ ВЫРАБОТКОЙ ЭЛЕКТРИЧЕСКОЙ И ТЕПЛОВОЙ ЭНЕРГИИ, ДЛЯ ОБЕСПЕЧЕНИЯ ПЕРСПЕКТИВНЫХ ТЕПЛОВЫХ НАГРУЗОК .....	36
Часть 5. ОБОСНОВАНИЕ ПРЕДЛАГАЕМЫХ ДЛЯ РЕКОНСТРУКЦИИ И (ИЛИ) МОДЕРНИЗАЦИИ ДЕЙСТВУЮЩИХ ИСТОЧНИКОВ ТЕПЛОВОЙ ЭНЕРГИИ, ФУНКЦИОНИРУЮЩИХ В РЕЖИМЕ КОМБИНИРОВАННОЙ ВЫРАБОТКИ ЭЛЕКТРИЧЕСКОЙ И ТЕПЛОВОЙ ЭНЕРГИИ, ДЛЯ ОБЕСПЕЧЕНИЯ ПЕРСПЕКТИВНЫХ ПРИРОСТОВ ТЕПЛОВЫХ НАГРУЗОК .....	37
Часть 6. ОБОСНОВАНИЕ ПРЕДЛОЖЕНИЙ ПО ПЕРЕОБОРУДОВАНИЮ КОТЕЛЬНЫХ В ИСТОЧНИКИ ТЕПЛОВОЙ ЭНЕРГИИ, ФУНКЦИОНИРУЮЩИЕ В РЕЖИМЕ	

КОМБИНИРОВАННОЙ ВЫРАБОТКИ ЭЛЕКТРИЧЕСКОЙ И ТЕПЛОВОЙ ЭНЕРГИИ, С ВЫРАБОТКОЙ ЭЛЕКТРОЭНЕРГИИ НА СОБСТВЕННЫЕ НУЖДЫ ТЕПЛОСНАБЖАЮЩЕЙ ОРГАНИЗАЦИИ В ОТНОШЕНИИ ИСТОЧНИКА ТЕПЛОВОЙ ЭНЕРГИИ, НА БАЗЕ СУЩЕСТВУЮЩИХ И ПЕРСПЕКТИВНЫХ ТЕПЛОВЫХ НАГРУЗОК .....	37
Часть 7. ОБОСНОВАНИЕ ПРЕДЛАГАЕМЫХ ДЛЯ РЕКОНСТРУКЦИИ И (ИЛИ) МОДЕРНИЗАЦИИ КОТЕЛЬНЫХ С УВЕЛИЧЕНИЕМ ЗОНЫ ИХ ДЕЙСТВИЯ ПУТЕМ ВКЛЮЧЕНИЯ В НЕЕ ЗОН ДЕЙСТВИЯ СУЩЕСТВУЮЩИХ ИСТОЧНИКОВ ТЕПЛОВОЙ ЭНЕРГИИ .....	37
Часть 8. ОБОСНОВАНИЕ ПРЕДЛАГАЕМЫХ ДЛЯ ПЕРЕВОДА В ПИКОВЫЙ РЕЖИМ РАБОТЫ КОТЕЛЬНЫХ ПО ОТНОШЕНИЮ К ИСТОЧНИКАМ ТЕПЛОВОЙ ЭНЕРГИИ, ФУНКЦИОНИРУЮЩИМ В РЕЖИМЕ КОМБИНИРОВАННОЙ ВЫРАБОТКИ ЭЛЕКТРИЧЕСКОЙ И ТЕПЛОВОЙ ЭНЕРГИИ .....	37
Часть 9. ОБОСНОВАНИЕ ПРЕДЛОЖЕНИЙ ПО РАСШИРЕНИЮ ЗОН ДЕЙСТВИЯ ДЕЙСТВУЮЩИХ ИСТОЧНИКОВ ТЕПЛОВОЙ ЭНЕРГИИ, ФУНКЦИОНИРУЮЩИХ В РЕЖИМЕ КОМБИНИРОВАННОЙ ВЫРАБОТКИ ЭЛЕКТРИЧЕСКОЙ И ТЕПЛОВОЙ ЭНЕРГИИ .....	37
Часть 10. ОБОСНОВАНИЕ ПРЕДЛАГАЕМЫХ ДЛЯ ВЫВОДА В РЕЗЕРВ И (ИЛИ) ВЫВОДА ИЗ ЭКСПЛУАТАЦИИ КОТЕЛЬНЫХ ПРИ ПЕРЕДАЧЕ ТЕПЛОВЫХ НАГРУЗОК НА ДРУГИЕ ИСТОЧНИКИ ТЕПЛОВОЙ ЭНЕРГИИ .....	38
Часть 11. ОБОСНОВАНИЕ ОРГАНИЗАЦИИ ИНДИВИДУАЛЬНОГО ТЕПЛОСНАБЖЕНИЯ В ЗОНАХ ЗАСТРОЙКИ ПОСЕЛЕНИЯ, ГОРОДСКОГО ОКРУГА, ГОРОДА ФЕДЕРАЛЬНОГО ЗНАЧЕНИЯ МАЛОЭТАЖНЫМИ ЖИЛЫМИ ЗДАНИЯМИ.....	38
Часть 12. ОБОСНОВАНИЕ ПЕРСПЕКТИВНЫХ БАЛАНСОВ ПРОИЗВОДСТВА И ПОТРЕБЛЕНИЯ ТЕПЛОМОЩНОСТИ ИСТОЧНИКОВ ТЕПЛОМОЩНОСТИ И ТЕПЛОНОСИТЕЛЯ И ПРИСОЕДИНЕННОЙ ТЕПЛОМОЩНОСТИ НАГРУЗКИ В КАЖДОЙ ИЗ СИСТЕМ ТЕПЛОСНАБЖЕНИЯ ПОСЕЛЕНИЯ, ГОРОДСКОГО ОКРУГА, ГОРОДА ФЕДЕРАЛЬНОГО ЗНАЧЕНИЯ.....	38
Часть 13. АНАЛИЗ ЦЕЛЕСООБРАЗНОСТИ ВВОДА НОВЫХ И РЕКОНСТРУКЦИИ И (ИЛИ) МОДЕРНИЗАЦИИ СУЩЕСТВУЮЩИХ ИСТОЧНИКОВ ТЕПЛОМОЩНОСТИ С ИСПОЛЬЗОВАНИЕМ ВОЗОБНОВЛЯЕМЫХ ИСТОЧНИКОВ ЭНЕРГИИ, А ТАКЖЕ МЕСТНЫХ ВИДОВ ТОПЛИВА .....	38
Часть 14. ОБОСНОВАНИЕ ОРГАНИЗАЦИИ ТЕПЛОСНАБЖЕНИЯ В ПРОИЗВОДСТВЕННЫХ ЗОНАХ НА ТЕРРИТОРИИ ПОСЕЛЕНИЯ, ГОРОДСКОГО ОКРУГА, ГОРОДА ФЕДЕРАЛЬНОГО ЗНАЧЕНИЯ.....	39
Часть 15. РЕЗУЛЬТАТЫ РАСЧЕТОВ РАДИУСА ЭФФЕКТИВНОГО ТЕПЛОСНАБЖЕНИЯ ...	39
ГЛАВА 8. ПРЕДЛОЖЕНИЯ ПО СТРОИТЕЛЬСТВУ, РЕКОНСТРУКЦИИ И (ИЛИ) МОДЕРНИЗАЦИИ ТЕПЛОВЫХ СЕТЕЙ .....	39
Часть 1. ПРЕДЛОЖЕНИЯ ПО РЕКОНСТРУКЦИИ И (ИЛИ) МОДЕРНИЗАЦИИ, СТРОИТЕЛЬСТВУ ТЕПЛОВЫХ СЕТЕЙ, ОБЕСПЕЧИВАЮЩИХ ПЕРЕРАСПРЕДЕЛЕНИЕ ТЕПЛОМОЩНОСТИ ИЗ ЗОН С ДЕФИЦИТОМ ТЕПЛОМОЩНОСТИ В ЗОНЫ С ИЗБЫТКОМ ТЕПЛОМОЩНОСТИ (ИСПОЛЬЗОВАНИЕ СУЩЕСТВУЮЩИХ РЕЗЕРВОВ).....	40
Часть 2. ПРЕДЛОЖЕНИЯ ПО СТРОИТЕЛЬСТВУ ТЕПЛОВЫХ СЕТЕЙ ДЛЯ ОБЕСПЕЧЕНИЯ ПЕРСПЕКТИВНЫХ ПРИРОСТОВ ТЕПЛОМОЩНОСТИ НАГРУЗКИ ПОД ЖИЛИЩНУЮ, КОМПЛЕКСНУЮ ИЛИ ПРОИЗВОДСТВЕННУЮ ЗАСТРОЙКУ ВО ВНОВЬ ОСВАИВАЕМЫХ РАЙОНАХ ПОСЕЛЕНИЯ, ГОРОДСКОГО ОКРУГА, ГОРОДА ФЕДЕРАЛЬНОГО ЗНАЧЕНИЯ .....	40

Часть 3. СТРОИТЕЛЬСТВО ТЕПЛОВЫХ СЕТЕЙ, ОБЕСПЕЧИВАЮЩИХ УСЛОВИЯ, ПРИ НАЛИЧИИ КОТОРЫХ СУЩЕСТВУЕТ ВОЗМОЖНОСТЬ ПОСТАВОК ТЕПЛОВОЙ ЭНЕРГИИ ПОТРЕБИТЕЛЯМ ОТ РАЗЛИЧНЫХ ИСТОЧНИКОВ ТЕПЛОВОЙ ЭНЕРГИИ ПРИ СОХРАНЕНИИ НАДЕЖНОСТИ ТЕПЛОСНАБЖЕНИЯ.....	40
Часть 4. ПРЕДЛОЖЕНИЯ ПО СТРОИТЕЛЬСТВУ, РЕКОНСТРУКЦИИ И (ИЛИ) МОДЕРНИЗАЦИИ ТЕПЛОВЫХ СЕТЕЙ ДЛЯ ПОВЫШЕНИЯ ЭФФЕКТИВНОСТИ ФУНКЦИОНИРОВАНИЯ СИСТЕМЫ ТЕПЛОСНАБЖЕНИЯ, В ТОМ ЧИСЛЕ ЗА СЧЕТ ПЕРЕВОДА КОТЕЛЬНЫХ В ПИКОВЫЙ РЕЖИМ РАБОТЫ ИЛИ ЛИКВИДАЦИИ КОТЕЛЬНЫХ .....	40
Часть 5. ПРЕДЛОЖЕНИЯ ПО СТРОИТЕЛЬСТВУ ТЕПЛОВЫХ СЕТЕЙ ДЛЯ ОБЕСПЕЧЕНИЯ НОРМАТИВНОЙ НАДЕЖНОСТИ ТЕПЛОСНАБЖЕНИЯ .....	40
Часть 6. ПРЕДЛОЖЕНИЯ ПО РЕКОНСТРУКЦИИ И (ИЛИ) МОДЕРНИЗАЦИИ ТЕПЛОВЫХ СЕТЕЙ С УВЕЛИЧЕНИЕМ ДИАМЕТРА ТРУБОПРОВОДОВ ДЛЯ ОБЕСПЕЧЕНИЯ ПЕРСПЕКТИВНЫХ ПРИРОСТОВ ТЕПЛОВОЙ НАГРУЗКИ .....	40
Часть 7. ПРЕДЛОЖЕНИЯ ПО РЕКОНСТРУКЦИИ И (ИЛИ) МОДЕРНИЗАЦИИ ТЕПЛОВЫХ СЕТЕЙ, ПОДЛЕЖАЩИХ ЗАМЕНЕ В СВЯЗИ С ИСЧЕРПАНИЕМ ЭКСПЛУАТАЦИОННОГО РЕСУРСА.....	41
Часть 8. ПРЕДЛОЖЕНИЯ ПО СТРОИТЕЛЬСТВУ, РЕКОНСТРУКЦИИ И (ИЛИ) МОДЕРНИЗАЦИИ НАСОСНЫХ СТАНЦИЙ .....	41
ГЛАВА 9. ПРЕДЛОЖЕНИЯ ПО ПЕРЕВОДУ ОТКРЫТЫХ СИСТЕМ ТЕПЛОСНАБЖЕНИЯ (ГОРЯЧЕГО ВОДОСНАБЖЕНИЯ) В ЗАКРЫТЫЕ СИСТЕМЫ ГОРЯЧЕГО ВОДОСНАБЖЕНИЯ .....	41
Часть 1. ТЕХНИКО-ЭКОНОМИЧЕСКОЕ ОБОСНОВАНИЕ ПРЕДЛОЖЕНИЙ ПО ТИПАМ ПРИСОЕДИНЕНИЙ ТЕПЛОПОТРЕБЛЯЮЩИХ УСТАНОВОК ПОТРЕБИТЕЛЕЙ (ИЛИ ПРИСОЕДИНЕНИЙ АБОНЕНСКИХ ВВОДОВ) К ТЕПЛОВЫМ СЕТЯМ, ОБЕСПЕЧИВАЮЩИМ ПЕРЕВОД ПОТРЕБИТЕЛЕЙ, ПОДКЛЮЧЕННЫХ К ОТКРЫТОЙ СИСТЕМЕ ТЕПЛОСНАБЖЕНИЯ (ГОРЯЧЕГО ВОДОСНАБЖЕНИЯ), НА ЗАКРЫТУЮ СИСТЕМУ ГОРЯЧЕГО ВОДОСНАБЖЕНИЯ.....	41
Часть 2. ВЫБОР И ОБОСНОВАНИЕ МЕТОДА РЕГУЛИРОВАНИЯ ОТПУСКА ТЕПЛОВОЙ ЭНЕРГИИ ОТ ИСТОЧНИКОВ ТЕПЛОВОЙ ЭНЕРГИИ .....	41
Часть 3. ПРЕДЛОЖЕНИЯ ПО РЕКОНСТРУКЦИИ ТЕПЛОВЫХ СЕТЕЙ ДЛЯ ОБЕСПЕЧЕНИЯ ПЕРЕДАЧИ ТЕПЛОВОЙ ЭНЕРГИИ ПРИ ПЕРЕХОДЕ ОТ ОТКРЫТОЙ СИСТЕМЫ ТЕПЛОСНАБЖЕНИЯ (ГОРЯЧЕГО ВОДОСНАБЖЕНИЯ) К ЗАКРЫТОЙ СИСТЕМЕ ГОРЯЧЕГО ВОДОСНАБЖЕНИЯ .....	41
Часть 4. РАСЧЕТ ПОТРЕБНОСТИ ИНВЕСТИЦИЙ ДЛЯ ПЕРЕХОДА ОТКРЫТОЙ СИСТЕМЫ ТЕПЛОСНАБЖЕНИЯ (ГОРЯЧЕГО ВОДОСНАБЖЕНИЯ) В ЗАКРЫТУЮ СИСТЕМУ ГОРЯЧЕГО ВОДОСНАБЖЕНИЯ .....	42
Часть 5. ОЦЕНКА ЦЕЛЕВЫХ ПОКАЗАТЕЛЕЙ ЭФФЕКТИВНОСТИ И КАЧЕСТВА ТЕПЛОСНАБЖЕНИЯ В ОТКРЫТОЙ СИСТЕМЕ ТЕПЛОСНАБЖЕНИЯ (ГОРЯЧЕГО ВОДОСНАБЖЕНИЯ) И ЗАКРЫТОЙ СИСТЕМЕ ГОРЯЧЕГО ВОДОСНАБЖЕНИЯ .....	42
Часть 6. ПРЕДЛОЖЕНИЯ ПО ИСТОЧНИКАМ ИНВЕСТИЦИЙ .....	42
ГЛАВА 10. ПЕРСПЕКТИВНЫЕ ТОПЛИВНЫЕ БАЛАНСЫ .....	42
Часть 1. РАСЧЕТЫ ПО КАЖДОМУ ИСТОЧНИКУ ТЕПЛОВОЙ ЭНЕРГИИ ПЕРСПЕКТИВНЫХ МАКСИМАЛЬНЫХ ЧАСОВЫХ И ГОДОВЫХ РАСХОДОВ ОСНОВНОГО ВИДА ТОПЛИВА ДЛЯ ОБЕСПЕЧЕНИЯ НОРМАТИВНОГО ФУНКЦИОНИРОВАНИЯ ИСТОЧНИКОВ ТЕПЛОВОЙ ЭНЕРГИИ НА ТЕРРИТОРИИ ПОСЕЛЕНИЯ, ГОРОДСКОГО ОКРУГА, ГОРОДА ФЕДЕРАЛЬНОГО ЗНАЧЕНИЯ .....	42

Часть 2. РЕЗУЛЬТАТЫ РАСЧЕТОВ ПО КАЖДОМУ ИСТОЧНИКУ ТЕПЛОЙ ЭНЕРГИИ НОРМАТИВНЫХ ЗАПАСОВ ТОПЛИВА .....	43
Часть 3. ВИД ТОПЛИВА ПОТРЕБЛЯЕМЫЙ ИСТОЧНИКОМ ТЕПЛОЙ ЭНЕРГИИ, В ТОМ ЧИСЛЕ С ИСПОЛЬЗОВАНИЕМ ВОЗОБНОВЛЯЕМЫХ ИСТОЧНИКОВ ЭНЕРГИИ И МЕСТНЫХ ВИДОВ ТОПЛИВА. ....	43
Часть 4. ВИД ТОПЛИВА (В СЛУЧАЕ, ЕСЛИ ТОПЛИВОМ ЯВЛЯЕТСЯ УГОЛЬ, - ВИД ИСКОПАЕМОГО УГЛЯ В СООТВЕТСТВИИ С МЕЖГОСУДАРСТВЕННЫМ СТАНДАРТОМ ГОСТ 25543-2013 "УГЛИ БУРЫЕ, КАМЕННЫЕ И АНТРАЦИТЫ. КЛАССИФИКАЦИЯ ПО ГЕНЕТИЧЕСКИМ И ТЕХНОЛОГИЧЕСКИМ ПАРАМЕТРАМ"), ИХ ДОЛИ И ЗНАЧЕНИЯ НИЗШЕЙ ТЕПЛОТЫ СГОРАНИЯ ТОПЛИВА, ИСПОЛЪЗУЕМЫХ ДЛЯ ПРОИЗВОДСТВА ТЕПЛОЙ ЭНЕРГИИ ПО КАЖДОЙ СИСТЕМЕ ТЕПЛОСНАБЖЕНИЯ .....	43
Часть 5. ПРЕОБЛАДАЮЩИЙ В ПОСЕЛЕНИИ, ГОРОДСКОМ ОКРУГЕ ВИД ТОПЛИВА, ОПРЕДЕЛЯЕМЫЙ ПО СОВОКУПНОСТИ ВСЕХ СИСТЕМ ТЕПЛОСНАБЖЕНИЯ, НАХОДЯЩИХСЯ В СООТВЕТСТВУЮЩЕМ ПОСЕЛЕНИИ, ГОРОДСКОМ ОКРУГЕ.....	44
Часть 6. ПРИОРИТЕТНОЕ НАПРАВЛЕНИЕ РАЗВИТИЯ ТОПЛИВНОГО БАЛАНСА ПОСЕЛЕНИЯ, ГОРОДСКОГО ОКРУГА. ....	44
ГЛАВА 11. ОЦЕНКА НАДЕЖНОСТИ ТЕПЛОСНАБЖЕНИЯ .....	44
Часть 1. МЕТОДЫ И РЕЗУЛЬТАТЫ ОБРАБОТКИ ДАННЫХ ПО ОТКАЗАМ УЧАСТКОВ ТЕПЛОВЫХ СЕТЕЙ (АВАРИЙНЫМ СИТУАЦИЯМ), СРЕДНЕЙ ЧАСТОТЫ ОТКАЗОВ УЧАСТКОВ ТЕПЛОВЫХ СЕТЕЙ (АВАРИЙНЫХ СИТУАЦИЙ) В КАЖДОЙ СИСТЕМЕ ТЕПЛОСНАБЖЕНИЯ .....	44
Часть 2. МЕТОДЫ И РЕЗУЛЬТАТЫ ОБРАБОТКИ ДАННЫХ ПО ВОССТАНОВЛЕНИЯМ ОТКАЗАВШИХ УЧАСТКОВ ТЕПЛОВЫХ СЕТЕЙ (УЧАСТКОВ ТЕПЛОВЫХ СЕТЕЙ, НА КОТОРЫХ ПРОИЗОШЛИ АВАРИЙНЫЕ СИТУАЦИИ), СРЕДНЕГО ВРЕМЕНИ ВОССТАНОВЛЕНИЯ ОТКАЗАВШИХ УЧАСТКОВ ТЕПЛОВЫХ СЕТЕЙ В КАЖДОЙ СИСТЕМЕ ТЕПЛОСНАБЖЕНИЯ .....	46
Часть 3. РЕЗУЛЬТАТЫ ОЦЕНКИ ВЕРОЯТНОСТИ ОТКАЗА (АВАРИЙНОЙ СИТУАЦИИ) И БЕЗОТКАЗНОЙ (БЕЗАВАРИЙНОЙ) РАБОТЫ СИСТЕМЫ ТЕПЛОСНАБЖЕНИЯ ПО ОТНОШЕНИЮ К ПОТРЕБИТЕЛЯМ, ПРИСОЕДИНЕННЫМ К МАГИСТРАЛЬНЫМ И РАСПРЕДЕЛИТЕЛЬНЫМ ТЕПЛОПРОВОДАМ .....	47
Часть 4. РЕЗУЛЬТАТЫ ОЦЕНКИ КОЭФФИЦИЕНТОВ ГОТОВНОСТИ ТЕПЛОПРОВОДОВ К НЕСЕНИЮ ТЕПЛОЙ НАГРУЗКИ .....	47
Часть 5. РЕЗУЛЬТАТЫ ОЦЕНКИ НЕДООТПУСКА ТЕПЛОЙ ЭНЕРГИИ ПО ПРИЧИНЕ ОТКАЗОВ (АВАРИЙНЫХ СИТУАЦИЙ) И ПРОСТОЕВ ТЕПЛОВЫХ СЕТЕЙ И ИСТОЧНИКОВ ТЕПЛОЙ ЭНЕРГИИ .....	48
Часть 6. ПРИМЕНЕНИЕ НА ИСТОЧНИКАХ ТЕПЛОЙ ЭНЕРГИИ РАЦИОНАЛЬНЫХ ТЕПЛОВЫХ СИСТЕМ С ДУБЛИРОВАННЫМИ СВЯЗЯМИ И НОВЫХ ТЕХНОЛОГИЙ, ОБЕСПЕЧИВАЮЩИХ НОРМАТИВНУЮ ГОТОВНОСТЬ ЭНЕРГЕТИЧЕСКОГО ОБОРУДОВАНИЯ .....	48
Часть 7. УСТАНОВКА РЕЗЕРВНОГО ОБОРУДОВАНИЯ.....	48
Часть 8. ОРГАНИЗАЦИЯ СОВМЕСТНОЙ РАБОТЫ НЕСКОЛЬКИХ ИСТОЧНИКОВ ТЕПЛОЙ ЭНЕРГИИ НА ЕДИНУЮ ТЕПЛОВУЮ СЕТЬ .....	48
Часть 9. РЕЗЕРВИРОВАНИЕ ТЕПЛОВЫХ СЕТЕЙ СМЕЖНЫХ РАЙОНОВ МУНИЦИПАЛЬНОГО ОБРАЗОВАНИЯ .....	48
Часть 10. УСТРОЙСТВО РЕЗЕРВНЫХ НАСОСНЫХ СТАНЦИЙ.....	48
Часть 11. УСТАНОВКА БАКОВ-АККУМУЛЯТОРОВ .....	48

ГЛАВА 12. ОБОСНОВАНИЕ ИНВЕСТИЦИЙ В СТРОИТЕЛЬСТВО, РЕКОНСТРУКЦИЮ, ТЕХНИЧЕСКОЕ ПЕРЕВООРУЖЕНИЕ И (ИЛИ) МОДЕРНИЗАЦИЮ .....	49
Часть 1. ОЦЕНКА ФИНАНСОВЫХ ПОТРЕБНОСТЕЙ ДЛЯ ОСУЩЕСТВЛЕНИЯ СТРОИТЕЛЬСТВА, РЕКОНСТРУКЦИИ, ТЕХНИЧЕСКОГО ПЕРЕВООРУЖЕНИЯ И (ИЛИ) МОДЕРНИЗАЦИИ ИСТОЧНИКОВ ТЕПЛОВОЙ ЭНЕРГИИ И ТЕПЛОВЫХ СЕТЕЙ .....	49
Часть 2. ОБОСНОВАННЫЕ ПРЕДЛОЖЕНИЯ ПО ИСТОЧНИКАМ ИНВЕСТИЦИЙ, ОБЕСПЕЧИВАЮЩИХ ФИНАНСОВЫЕ ПОТРЕБНОСТИ ДЛЯ ОСУЩЕСТВЛЕНИЯ СТРОИТЕЛЬСТВА, РЕКОНСТРУКЦИИ, ТЕХНИЧЕСКОГО ПЕРЕВООРУЖЕНИЯ И (ИЛИ) МОДЕРНИЗАЦИИ ИСТОЧНИКОВ ТЕПЛОВОЙ ЭНЕРГИИ И ТЕПЛОВЫХ СЕТЕЙ .....	49
Часть 3. РАСЧЕТЫ ЭКОНОМИЧЕСКОЙ ЭФФЕКТИВНОСТИ ИНВЕСТИЦИЙ .....	50
Часть 4. РАСЧЕТЫ ЦЕНОВЫХ (ТАРИФНЫХ) ПОСЛЕДСТВИЙ ДЛЯ ПОТРЕБИТЕЛЕЙ ПРИ РЕАЛИЗАЦИИ ПРОГРАММ СТРОИТЕЛЬСТВА, РЕКОНСТРУКЦИИ, ТЕХНИЧЕСКОГО ПЕРЕВООРУЖЕНИЯ И (ИЛИ) МОДЕРНИЗАЦИИ СИСТЕМ ТЕПЛОСНАБЖЕНИЯ .....	50
ГЛАВА 13. ИНДИКАТОРЫ РАЗВИТИЯ СИСТЕМ ТЕПЛОСНАБЖЕНИЯ ПОСЕЛЕНИЯ, ГОРОДСКОГО ОКРУГА .....	50
ГЛАВА 14. ЦЕНОВЫЕ (ТАРИФНЫЕ) ПОСЛЕДСТВИЯ .....	52
Часть 1. ТАРИФНО-БАЛАНСОВЫЕ РАСЧЕТНЫЕ МОДЕЛИ ТЕПЛОСНАБЖЕНИЯ ПОТРЕБИТЕЛЕЙ ПО КАЖДОЙ СИСТЕМЕ ТЕПЛОСНАБЖЕНИЯ .....	52
Часть 2. ТАРИФНО-БАЛАНСОВЫЕ РАСЧЕТНЫЕ МОДЕЛИ ТЕПЛОСНАБЖЕНИЯ ПОТРЕБИТЕЛЕЙ ПО КАЖДОЙ ЕДИНОЙ ТЕПЛОСНАБЖАЮЩЕЙ ОРГАНИЗАЦИИ .....	52
Часть 3. РЕЗУЛЬТАТЫ ОЦЕНКИ ЦЕНОВЫХ (ТАРИФНЫХ) ПОСЛЕДСТВИЙ РЕАЛИЗАЦИИ ПРОЕКТОВ СХЕМЫ ТЕПЛОСНАБЖЕНИЯ НА ОСНОВАНИИ РАЗРАБОТАННЫХ ТАРИФНО-БАЛАНСОВЫХ МОДЕЛЕЙ .....	52
ГЛАВА 15. РЕЕСТР ЕДИНЫХ ТЕПЛОСНАБЖАЮЩИХ ОРГАНИЗАЦИЙ .....	52
Часть 1. РЕЕСТР СИСТЕМ ТЕПЛОСНАБЖЕНИЯ, СОДЕРЖАЩИЙ ПЕРЕЧЕНЬ ТЕПЛОСНАБЖАЮЩИХ ОРГАНИЗАЦИЙ, ДЕЙСТВУЮЩИХ В КАЖДОЙ СИСТЕМЕ ТЕПЛОСНАБЖЕНИЯ, РАСПОЛОЖЕННЫХ В ГРАНИЦАХ ПОСЕЛЕНИЯ, ГОРОДСКОГО ОКРУГА, ГОРОДА ФЕДЕРАЛЬНОГО ЗНАЧЕНИЯ .....	52
Часть 2. РЕЕСТР ЕДИНЫХ ТЕПЛОСНАБЖАЮЩИХ ОРГАНИЗАЦИЙ, СОДЕРЖАЩИЙ ПЕРЕЧЕНЬ СИСТЕМ ТЕПЛОСНАБЖЕНИЯ, ВХОДЯЩИХ В СОСТАВ ЕДИНОЙ ТЕПЛОСНАБЖАЮЩЕЙ ОРГАНИЗАЦИИ .....	53
Часть 3. ОСНОВАНИЯ, В ТОМ ЧИСЛЕ КРИТЕРИИ, В СООТВЕТСТВИИ С КОТОРЫМИ ТЕПЛОСНАБЖАЮЩАЯ ОРГАНИЗАЦИЯ ОПРЕДЕЛЕНА ЕДИНОЙ ТЕПЛОСНАБЖАЮЩЕЙ ОРГАНИЗАЦИЕЙ .....	53
Часть 4. ЗАЯВКИ ТЕПЛОСНАБЖАЮЩИХ ОРГАНИЗАЦИЙ, ПОДАННЫЕ В РАМКАХ РАЗРАБОТКИ ПРОЕКТА СХЕМЫ ТЕПЛОСНАБЖЕНИЯ (ПРИ ИХ НАЛИЧИИ), НА ПРИСВОЕНИЕ СТАТУСА ЕДИНОЙ ТЕПЛОСНАБЖАЮЩЕЙ ОРГАНИЗАЦИИ .....	55
Часть 5. ОПИСАНИЕ ГРАНИЦ ЗОН ДЕЯТЕЛЬНОСТИ ЕДИНОЙ ТЕПЛОСНАБЖАЮЩЕЙ ОРГАНИЗАЦИИ (ОРГАНИЗАЦИЙ) .....	55
ГЛАВА 16. РЕЕСТР МЕРОПРИЯТИЙ СХЕМЫ ТЕПЛОСНАБЖЕНИЯ .....	55
Часть 1. ПЕРЕЧЕНЬ МЕРОПРИЯТИЙ ПО СТРОИТЕЛЬСТВУ, РЕКОНСТРУКЦИИ, ТЕХНИЧЕСКОМУ ПЕРЕВООРУЖЕНИЮ И (ИЛИ) МОДЕРНИЗАЦИИ ИСТОЧНИКОВ ТЕПЛОВОЙ ЭНЕРГИИ .....	55
Часть 2. ПЕРЕЧЕНЬ МЕРОПРИЯТИЙ ПО СТРОИТЕЛЬСТВУ, РЕКОНСТРУКЦИИ, ТЕХНИЧЕСКОМУ ПЕРЕВООРУЖЕНИЮ И (ИЛИ) МОДЕРНИЗАЦИИ ТЕПЛОВЫХ СЕТЕЙ И СООРУЖЕНИЙ НА НИХ .....	55



Часть 3. ПЕРЕЧЕНЬ МЕРОПРИЯТИЙ, ОБЕСПЕЧИВАЮЩИХ ПЕРЕХОД ОТ ОТКРЫТЫХ СИСТЕМ ТЕПЛОСНАБЖЕНИЯ (ГОРЯЧЕГО ВОДОСНАБЖЕНИЯ) НА ЗАКРЫТЫЕ СИСТЕМЫ ГОРЯЧЕГО ВОДОСНАБЖЕНИЯ .....	56
ГЛАВА 17. ЗАМЕЧАНИЯ И ПРЕДЛОЖЕНИЯ К ПРОЕКТУ СХЕМЫ ТЕПЛОСНАБЖЕНИЯ ..	56
ГЛАВА 18. СВОДНЫЙ ТОМ ИЗМЕНЕНИЙ, ВЫПОЛНЕННЫХ В ДОРАБОТАННОЙ И (ИЛИ) АКТУАЛИЗИРОВАННОЙ СХЕМЕ ТЕПЛОСНАБЖЕНИЯ .....	56

# **ГЛАВА 1. СУЩЕСТВУЮЩЕЕ ПОЛОЖЕНИЕ В СФЕРЕ ПРОИЗВОДСТВА, ПЕРЕДАЧИ И ПОТРЕБЛЕНИЯ ТЕПЛОВОЙ ЭНЕРГИИ ДЛЯ ЦЕЛЕЙ ТЕПЛОСНАБЖЕНИЯ**

## **Часть 1. ФУНКЦИОНАЛЬНАЯ СТРУКТУРА ТЕПЛОСНАБЖЕНИЯ**

### **1.1.1 Описание зон деятельности (эксплуатационной ответственности) теплоснабжающих и теплосетевых организаций**

Теплоснабжающие организации представлены в таблице 1.1.1.1.

**Таблица 1.1.1.1 - Теплоснабжающие организации**

№	Теплоснабжающая организация	Теплового источника	Зона действия	Примечание
1	отсутствует	-	-	

Теплосетевые организации представлены в таблице 1.1.1.2.

**Таблица 1.1.1.2 - Теплосетевые организации**

№	Теплосетевая организация	Обслуживание сетей от теплового источника	Общая протяженность сетей	Примечание
1	отсутствует	-	-	

### **1.1.2 Зоны действия производственных котельных**

На территории Сосновоборского сельского поселения отсутствуют производственные котельные.

### **1.1.3 Зоны действия индивидуального теплоснабжения**

Автономная (индивидуальная) котельная - котельная, предназначенная для теплоснабжения одного здания или сооружения. Таким образом Котельную Сосновоборская СОШ можно отнести к источнику индивидуального теплоснабжения.

## **Часть 2. ИСТОЧНИКИ ТЕПЛОВОЙ ЭНЕРГИИ**

### **1.2.1 Структура основного оборудования**

#### **1.2.1.1 Котельная Сосновоборская СОШ**

Состав основного оборудования представлен в таблицах ниже.

**Таблица 1.2.1.1.1 - Основное оборудование котельной**

№	Наименование оборудования	Тип котла	Год ввода в эксплуатацию	Примечание
1	КВ-0,34	Твердотопливный	-	2 шт.

**1.2.2 Описание источников тепловой энергии****Таблица 1.2.2.1 - Описание источников тепловой энергии**

№	Показатель	Котельная Сосновоборская СОШ
1	Температурный график работы	н/д
2	Установленная тепловая мощность, Гкал/час	0,6400
3	Объем потребления тепловой энергии и теплоносителя на собственные и хозяйственные нужды, Гкал/ч	0,0
4	Ограничения тепловой мощности	-
5	Параметры тепловой мощности нетто, Гкал/ч	0,6400
6	Год ввода в эксплуатацию теплофикационного оборудования	-
7	Год последнего освидетельствования при допуске к эксплуатации после ремонта	-
8	Коэффициент использования установленной мощности, %	56,2500
9	Способ регулирования отпуска тепловой энергии	Качественное регулирование
10	Способ учета тепла отпущенного в тепловые сети	н/д
11	Статистика отказов и восстановлений оборудования источников тепловой энергии	н/д
12	Предписания надзорных органов по запрещению дальнейшей эксплуатации источников тепловой энергии	Отсутствуют

**1.2.3 Перечень источников тепловой энергии и (или) оборудования (турбоагрегатов), входящего в их состав (для источников тепловой энергии, функционирующих в режиме комбинированной выработки электрической и тепловой энергии), которые отнесены к объектам, электрическая мощность которых поставляется в вынужденном режиме в целях обеспечения надежного теплоснабжения потребителей**

Указанные источники отсутствуют

**Часть 3. ТЕПЛОВЫЕ СЕТИ, СООРУЖЕНИЯ НА НИХ**

### **1.3.1 Описание структуры тепловых сетей от каждого источника тепловой энергии, от магистральных выводов до центральных тепловых пунктов (если таковые имеются) или до ввода в жилой квартал или промышленный объект с выделением сетей горячего водоснабжения**

Теплоснабжение Сосновоборской СОШ п. Сосновый Бор осуществляется от Котельной Сосновоборская школа. Прокладка трубопроводов осуществляется надземным способом. Суммарная протяженность тепловых сетей составляет 0,05 км.

Компенсация тепловых перемещений трубопроводов на всех тепловых осуществляется за счет углов поворотов и П-образных компенсаторов.

### **1.3.2 Карты (схемы) тепловых сетей в зонах действия источников тепловой энергии в электронной форме и (или) на бумажном носителе**

Карты (схемы) тепловых сетей не отображены, в связи с отсутствием данных.

### **1.3.3 Параметры тепловых сетей, включая год начала эксплуатации, тип изоляции, тип компенсирующих устройств, тип прокладки, краткую характеристику грунтов в местах прокладки с выделением наиболее надежных участков, определением их материальной характеристики и тепловой нагрузки потребителей, подключенных к таким участкам**

Смотри п.1.3.1.

### **1.3.4 Описание типов и количества секционирующей и регулирующей арматуры на тепловых сетях**

Регулирующая арматура на тепловых сетях – вентили, задвижки.

### **1.3.5 Описание типов и строительных особенностей тепловых камер и павильонов**

Камеры тепловых сетей устраивают по трассе для установки оборудования теплопроводов (задвижек, сальниковых компенсаторов, дренажных и воздушных устройств, контрольно измерительных приборов и др.), требующего постоянного осмотра и обслуживания в процессе эксплуатации. Кроме того, в камерах устраивают ответвления к потребителям и неподвижные опоры. Переходы труб одного диаметра к трубам другого диаметра также находятся в пределах камер. Всем камерам (узлам ответвлений) по трассе тепловой сети присваивают эксплуатационные номера, которыми они обозначаются на планах, схемах и пьезометрических графиках. Размещаемое в камерах оборудование доступно для обслуживания, что достигается обеспечением достаточных расстояний между оборудованием и между стенками камер. Высоту камер в свету выбирают не менее 1,8 м. Внутренние габариты камер в целом зависят от числа и диаметра прокладываемых труб, размеров устанавливаемого оборудования и минимальных расстояний между строительными конструкциями и оборудованием.

### **1.3.6 Описание графиков регулирования отпуска тепла в тепловые сети с анализом их обоснованности**

#### **1.3.6.1 Котельная Сосновоборская СОШ**

Данные о температурном графике не предоставлены.

Температурный график качественного регулирования отпуска тепла с Сосновоборская СОШ выбран исходя из имеющихся проложенных трубопроводов тепловой сети и подключенной тепловой нагрузки потребителей тепловой энергии, так чтобы скорость и потери давления по длине тепловых сетях соответствовали нормативным значениям.

### **1.3.7 Фактические температурные режимы отпуска тепла в тепловые сети и их соответствие утвержденным графикам регулирования отпуска тепла в тепловые сети**

Данные о температурном графике не предоставлены.

### **1.3.8 Гидравлические режимы тепловых сетей и пьезометрические графики**

Гидравлические режимы тепловых сетей обеспечивают достаточное давление теплоносителя у потребителей тепловой энергии, и не превышает допустимую норму.

### **1.3.9 Статистика отказов тепловых сетей (аварий, инцидентов) за последние 5 лет**

Статистика отказов на Котельной Сосновоборской СОШ не ведется.

### **1.3.10 Статистика восстановлений (аварийно-восстановительных ремонтов) тепловых сетей и среднее время, затраченное на восстановление работоспособности тепловых сетей, за последние 5 лет**

Статистика отказов на Котельной Сосновоборской СОШ не ведется.

### **1.3.11 Описание процедур диагностики состояния тепловых сетей и планирования капитальных (текущих) ремонтов**

К процедурам диагностики тепловых сетей, относятся:

- испытания трубопроводов на плотность и прочность;
- замеры показаний индикаторов скорости коррозии, устанавливаемых в наиболее характерных точках.
- замеры потенциалов трубопровода, для выявления мест наличия электрохимической коррозии.
- диагностика металлов.

На основании результатов диагностики, анализа статистики повреждений, срока службы и результатов гидравлических испытаний трубопроводов выбираются участки тепловой сети, требующие замены, после чего принимается решение о включении участков тепловых сетей в планы капитальных ремонтов.

Капитальный ремонт включает в себя полную замену трубопровода и частичную замену строительных конструкций. Планирование капитальных ремонтов производится по критериям:

- количества дефектов на участке трубопровода в отопительный период и межотопительный, в результате гидравлических испытаний тепловой сети на плотность и прочность;
- результатов диагностики тепловых сетей;

- объема последствий в результате вынужденного отключения участка;
- срок эксплуатации трубопровода.

В целях организации мониторинга за состоянием оборудования тепловых сетей применяются следующие виды диагностики:

Эксплуатационные испытания:

Гидравлические испытания на плотность и механическую прочность – проводятся ежегодно после отопительного сезона и после проведения ремонтов. Испытания проводятся согласно требований ПТЭ электрических станций и ФНП ОРПД. По результатам испытаний выявляются дефектные участки, не выдержавшие испытания пробным давлением, формируется график ремонтных работ по устранению дефектов. Перед выполнением ремонта производится дефектация поврежденного участка с вырезкой образцов для анализа состояния трубопроводов и характера повреждения. По результатам дефектации определяется объем ремонта.

Испытания водяных тепловых сетей на максимальную температуру теплоносителя - проводятся с периодичностью установленной главным инженером тепловых сетей (1 раз в 2 года) с целью выявления дефектов трубопроводов, компенсаторов, опор, а также проверки компенсирующей способности тепловых сетей в условиях температурных деформаций, возникающих при повышении температуры теплоносителя до максимального значения. Испытания проводятся в соответствии с ПТЭ электрических станций и сетей РФ и Методическими указаниями по испытанию водяных тепловых сетей на максимальную температуру теплоносителя (РД 153.34.1-20.329-2001). Результаты испытаний обрабатываются и оформляются актом, в котором указываются необходимые мероприятия по устранению выявленных нарушений в работе оборудования. Нарушения, которые возможно устранить в процессе эксплуатации устраняются в оперативном порядке. Остальные нарушения в работе оборудования тепловых сетей включаются в план ремонта на текущий год.

Испытания водяных тепловых сетей на гидравлические потери – проводятся с периодичностью 1 раз в 5 лет с целью определения эксплуатационных гидравлических характеристик трубопроводов, состояния их внутренней поверхности и фактической пропускной способности. Испытания проводятся в соответствии с ПТЭ электрических станций и сетей РФ и Методическими указаниями по испытанию водяных тепловых сетей на гидравлические потери (РД 34.20.519-97). Результаты испытаний обрабатываются и оформляются техническим отчетом, в котором отражаются фактические эксплуатационные гидравлические характеристики. На основании результатов испытаний производится корректировка гидравлических режимов работы тепловых сетей и систем теплоснабжения.

Испытания по определению тепловых потерь в водяных тепловых сетях – проводятся 1 раз в 5 лет с целью определения фактических эксплуатационных тепловых потерь через тепловую изоляцию. Испытания проводятся в соответствии с ПТЭ электрических станций и сетей РФ и Методическими указаниями по определению тепловых потерь в водяных тепловых сетях (РД 34.09.255-97). Результаты испытаний обрабатываются и оформляются техническим отчетом, в котором отражаются фактические эксплуатационные среднегодовые тепловые потери через тепловую изоляцию. На основании результатов испытаний формируется перечень мероприятий и график их выполнения по приведению тепловых потерь к нормативному значению, связанных с восстановлением и реконструкцией тепловой изоляции на участках с повышенными тепловыми потерями, заменой трубопроводов с изоляцией заводского изготовления, имеющей наименьший коэффициент теплопроводности, монтажу систем попутного дренажа на участках подверженных затоплению и т.д.

Регламентные работы:

Контрольные шурфовки – проводятся ежегодно по графику в межотопительный период с целью оценки состояния трубопроводов тепловых сетей, тепловой изоляции и

строительных конструкций. Контрольные шурфовки проводятся согласно Методических указаний по проведению шурфовок в тепловых сетях (МУ 34-70-149-86). В контрольных шурфах производится внешний осмотр оборудования тепловых сетей, оценивается наружное состояние трубопроводов на наличие признаков наружной коррозии, производится вырезка образцов для оценки состояния внутренней поверхности трубопроводов, оценивается состояние тепловой изоляции, оценивается состояние строительных конструкций. По результатам осмотра в шурфе составляются акты, в которых отражается фактическое состояние трубопроводов, тепловой изоляции и строительных конструкций. На основании актов разрабатываются мероприятия для включения в план ремонтных работ.

Оценка интенсивности процесса внутренней коррозии - проводится с целью определения скорости коррозии внутренних поверхностей трубопроводов тепловых сетей с помощью индикаторов коррозии. Оценка интенсивности процесса внутренней коррозии производится в соответствии с Методическими рекомендациями по оценке интенсивности процессов внутренней коррозии в тепловых сетях (РД 153-34.1-17.465-00). На основании обработки результатов лабораторных анализов определяется скорость внутренней коррозии мм/год и делается заключение об агрессивности сетевой воды. На участках тепловых сетей, где выявлена сильная или аварийная коррозия проводится обследование с целью определения мест, вызывающих рост концентрации растворенных в воде газов (подсосы) с последующим устранением. Проводится анализ качества подготовки подпиточной воды.

Техническое освидетельствование – проводится в части наружного осмотра, гидравлических испытаний и технического диагностирования:

-наружный осмотр - ежегодно;

-гидравлические испытания – ежегодно, а также перед пуском в эксплуатацию после монтажа или ремонта связанного со сваркой;

-техническое диагностирование - по истечении назначенного срока службы (визуальный и измерительный контроль, ультразвуковой контроль, ультразвуковая толщинометрия, механические испытания).

Техническое освидетельствование проводится в соответствии с Типовой инструкцией по периодическому техническому освидетельствованию трубопроводов тепловых сетей в процессе эксплуатации (РД 153-34.0-20.522-99). Результаты технического освидетельствования заносятся в паспорт тепловой сети. На основании результатов технического освидетельствования разрабатывается план мероприятий по приведению оборудования тепловых сетей в нормативное состояние.

Планирование капитальных (текущих) ремонтов:

На основании результатов испытаний, осмотров и обследования оборудования тепловых сетей проводится анализ его технического состояния и формирование перспективного график ремонта оборудования тепловых сетей на 5 лет (с ежегодной корректировкой).

На основании перспективного графика ремонтов разрабатывается перспективный план подготовки к ремонту на 5 лет.

Формирование годового графика ремонтов и годового плана подготовки к ремонту производится в соответствии с перспективным графиком ремонта и перспективным планом подготовки к ремонту с учетом корректировки по результатам испытаний, осмотров и обследований.

### **1.3.12 Описание периодичности и соответствия техническим регламентам и иным обязательным требованиям процедур летних ремонтов с параметрами и методами испытаний тепловых сетей**

Ремонтные работы на тепловых сетях в летний период выполняются согласно планируемым работам производственной программы с привязкой к положению о планово-предупредительном ремонте.

Целью испытаний тепловых сетей:

- проверка работы и выявление дефектов тепловых сетей или их оборудования при наиболее напряженных гидравлических и тепловых режимах;

- определение технических характеристик, необходимых для нормирования показателей тепловых сетей и отдельных объектов, а также для разработки рациональных режимов работы СЦТ;

- контроль фактических технических показателей состояния и режимов работы тепловой сети и элементов её оборудования, выяснение причины их отклонения от расчётных или установленных ранее опытных значений.

### **1.3.13 Описание нормативов технологических потерь при передаче тепловой энергии (мощности), теплоносителя, включаемых в расчет отпущенных тепловой энергии (мощности) и теплоносителя**

**Таблица 1.3.13.1 - Технологические потери**

№	Наименование источника	Технологические потери при передаче тепловой энергии, Гкал
1	Котельная Сосновоборская СОШ	0,0

### **1.3.14 Оценка фактических потерь тепловой энергии и теплоносителя при передаче тепловой энергии и теплоносителя по тепловым сетям за последние 3 года**

Для оценки фактических потерь тепловой энергии и теплоносителя при передаче тепловой энергии и теплоносителя по тепловым сетям данные не предоставлены.

### **1.3.15 Предписания надзорных органов по запрещению дальнейшей эксплуатации участков тепловой сети и результаты их исполнения**

Предписания надзорных органов по запрещению дальнейшей эксплуатации участков тепловых сетей отсутствуют.

### **1.3.16 Описание наиболее распространённых типов присоединений теплотребляющих установок потребителей к тепловым сетям с выделением наиболее распространенных, определяющих выбор и обоснование графика регулирования отпуска тепловой энергии потребителям**

Схема подключения отопительных установок потребителей –зависимая.

### **1.3.17 Сведения о наличии коммерческого приборного учета тепловой энергии, отпущенной из тепловых сетей потребителям, и анализ планов по установке приборов учета тепловой энергии и теплоносителя**

Данные о наличие коммерческого прибора учета тепловой энергии, отпущенной из тепловых сетей, отсутствуют.



### **1.3.18 Анализ работы диспетчерских служб теплоснабжающих (теплосетевых) организаций и используемых средств автоматизации, телемеханизации и связи**

Автоматическая диспетчеризация отсутствует. В случае поступления сигнала (информации) об утечки теплоносителя или аварии в котельной, руководство оценивает ситуацию и организывает работу аварийной ремонтной бригады. Между объектами системы теплоснабжения осуществляется телефонная связь. Телемеханизация отсутствует.

### **1.3.19 Уровень автоматизации и обслуживания центральных тепловых пунктов, насосных станций**

На территории сельского поселения центральные тепловые пункты и насосные станции системы теплоснабжения отсутствуют.

### **1.3.20 Сведения о наличии защиты тепловых сетей от превышения давления**

Защита тепловых сетей от превышения давления отсутствует.

### **1.3.21 Перечень выявленных бесхозяйных тепловых сетей и обоснование выбора организации, уполномоченной на их эксплуатацию**

На территории Сосновоборского сельского поселения бесхозяйные тепловые сети отсутствуют.

## **Часть 4. ЗОНЫ ДЕЙСТВИЯ ИСТОЧНИКОВ ТЕПЛОВОЙ ЭНЕРГИИ**

В МО Сосновоборское сельское поселение действует один источник тепловой энергии Котельная Сосновоборская СОШ, зона действия источника тепловой энергии распространяется только на школу.

## **Часть 5. ТЕПЛОВЫЕ НАГРУЗКИ ПОТРЕБИТЕЛЕЙ ТЕПЛОВОЙ ЭНЕРГИИ, ГРУПП ПОТРЕБИТЕЛЕЙ ТЕПЛОВОЙ ЭНЕРГИИ**

### **1.5.1 Описание значений спроса на тепловую мощность в расчетных элементах территориального деления, в том числе значений тепловых нагрузок потребителей тепловой энергии, групп потребителей тепловой энергии**

В таблице ниже приведены объемы потребления тепловой энергии за 2019 г в зоне действия источника тепловой энергии.

**Таблица 1.5.1.1 - Объемы потребления тепловой мощности**

№	Источник тепловой энергии	Объекты потребления, Гкал/ч				Итого
		Население	Бюджет	Производство	Прочие	
1	Котельная Сосновоборская СОШ	0,00	0,36	0,00	0,00	0,36

### 1.5.2 Описание значений расчетных тепловых нагрузок на коллекторах источников тепловой энергии

Расчетная тепловая нагрузка на Котельной Сосновоборская СОШ равна 0,36 Гкал/ч.

### 1.5.3 Описание случаев и условий применения отопления жилых помещений в многоквартирных домах с использованием индивидуальных квартирных источников тепловой энергии

Квартиры с индивидуальными источниками тепловой энергии отсутствуют.

### 1.5.4 Описание величины потребления тепловой энергии в расчетных элементах территориального деления за отопительный период и за год в целом

Таблица 1.5.4.1 - Потребление тепловой энергии за отопительный период и за год в целом

№	Наименование источника	Потребление тепловой энергии, Гкал/год	
		Отопительный период	Всего за год
1	Котельная Сосновоборская СОШ	1938,6	1938,6

### 1.5.5 Описание существующих нормативов потребления тепловой энергии для населения на отопление и горячее водоснабжение

В МО Сосновоборское сельское поселение действует один источник тепловой энергии Котельная Сосновоборская СОШ, обеспечивающий нужды только школы.

### 1.5.6 Описание сравнения величины договорной и расчетной тепловой нагрузки по зоне действия каждого источника тепловой энергии

Котельная Сосновоборская СОШ является индивидуальным источником тепловой энергии, поэтому договорные тепловые нагрузки отсутствуют.

Таблица 1.5.6.1 - Тепловые нагрузки

№	Наименование источника	Установленная мощность, Гкал/час	Присоединенная нагрузка, Гкал/час	Перспективная присоединенная нагрузка, Гкал/час
1	Котельная Сосновоборская СОШ	0,6400	0,3600	0,3600

### 1.5.7 Описание сравнения величины договорной и расчетной тепловой нагрузки по зоне действия каждого источника тепловой энергии

Котельная Сосновоборская СОШ является индивидуальным источником тепловой энергии, поэтому договорные тепловые нагрузки отсутствуют.

## **Часть 6. БАЛАНСЫ ТЕПЛОВОЙ МОЩНОСТИ И ТЕПЛОВОЙ НАГРУЗКИ**

### **1.6.1 Описание балансов установленной, располагаемой тепловой мощности и тепловой мощности нетто, потерь тепловой мощности в тепловых сетях и расчетной тепловой нагрузки по каждому источнику тепловой энергии, а в ценовых зонах теплоснабжения - по каждой системе теплоснабжения**

Балансы тепловой мощности приведены в таблице ниже

**Таблица 1.6.1.1 - Балансы тепловой мощности**

Источник тепловой энергии	Установленная мощность, Гкал/ч	Располагаемая мощность, Гкал/ч	Собственные нужды, Гкал/ч	Мощность нетто, Гкал/ч	Потери в тепловых сетях, Гкал/ч	Присоединенная нагрузка, Гкал/ч
Котельная Сосновоборская СОШ	0,64	0,64	0	0,64	0	0,36

### **1.6.2 Описание резервов и дефицитов тепловой мощности нетто по каждому источнику тепловой энергии, а в ценовых зонах теплоснабжения - по каждой системе теплоснабжения**

Анализируя данные о балансах тепловой мощности и тепловой нагрузки можно сделать следующие выводы о том, что источник имеет резерв тепловой мощности.

В таблице ниже представлены данные:

**Таблица 1.6.2.1 - Резервы и дефициты тепловой мощности**

№	Наименование теплового источника	Тепловая мощность нетто, Гкал/час	Присоединенная Тепловая нагрузка, Гкал/час	Резерв/дефицит
1	Котельная Сосновоборская СОШ	0,6400	0,3600	0,2800

### **1.6.3 Описание гидравлических режимов, обеспечивающих передачу тепловой энергии от источника тепловой энергии до самого удаленного потребителя и характеризующих существующие возможности (резервы и дефициты по пропускной способности) передачи тепловой энергии от источника тепловой энергии к потребителю**

Гидравлические режимы тепловых сетей обеспечивают достаточное давление теплоносителя у потребителей тепловой энергии, и не превышает допустимую норму.

### **1.6.4 Описание причины возникновения дефицитов тепловой мощности и последствий влияния дефицитов на качество теплоснабжения**

Дефициты тепловой мощности отсутствуют.

### **1.6.5 Описание резервов тепловой мощности нетто источников тепловой энергии и возможностей расширения технологических зон действия источников тепловой энергии с резервами тепловой мощности нетто в зоны действия с дефицитом тепловой мощности**

Балансы тепловой мощности представлены в пункте 1.6.1.

## **Часть 7. БАЛАНСЫ ТЕПЛОНОСИТЕЛЯ**

### **1.7.1 Описание балансов производительности водоподготовительных установок теплоносителя для тепловых сетей и максимального потребления теплоносителя в теплоиспользующих установках потребителей в перспективных зонах действия систем теплоснабжения и источников тепловой энергии, в том числе работающих на единую тепловую сеть**

#### **1.7.1.1 Котельная Сосновоборская СОШ**

Водоподготовительная установка на Котельной Сосновоборская СОШ отсутствует.

**Таблица 1.7.1.1.2 - Баланс теплоносителя**

№	Показатель	Ед.изм	Значение за 2019 год*
1	Всего подпитки тепловой сети	тонн/час	-
	- нормативные утечки теплоносителя	тонн/час	-
	- сверхнормативные утечки теплоносителя	тонн/час	-
	- отпуск теплоносителя на цели ГВС (для открытых систем теплоснабжения)	тонн/час	0,00
2	Максимум подпитки тепловой сети в эксплуатационном режиме	тонн/час	-
3	Максимум подпитки тепловой сети в период повреждения участка (в аварийном режиме)	тонн/час	-

\*Статистика потребления теплоносителя на индивидуальной Котельной Сосновоборская СОШ не ведется.

## **Часть 8. ТОПЛИВНЫЕ БАЛАНСЫ ИСТОЧНИКОВ ТЕПЛОВОЙ ЭНЕРГИИ И СИСТЕМА ОБЕСПЕЧЕНИЯ ТОПЛИВОМ**

### **1.8.1 Описание видов и количества используемого основного топлива для каждого источника тепловой энергии**

**Таблица 1.8.1.1 - Виды и количество основного топлива**

№	Наименование теплового источника	Вид топлива	Фактический расход за 2019	
			в т.у.т.	В натуральном выражении
1	Котельная Сосновоборская СОШ	Уголь	н/д	н/д

**1.8.2 Описание видов резервного и аварийного топлива и возможности их обеспечения в соответствии с нормативными требованиями****Таблица 1.8.2.1 - Виды резервного и аварийного топлива**

№	Наименование теплового источника	Вид резервного топлива	Нормативные запасы	Примечание
1	Котельная Сосновоборская СОШ	нет	нет	

**1.8.3 Описание особенностей характеристик топлива в зависимости от мест поставки**

На основании заключенного договора на поставку топлива для источников тепловой энергии Сосновоборское сельское поселение качество предоставляемого топлива соответствует ГОСТу.

**1.8.4 Описание использования местных видов топлива**

Источником тепловой энергии используются местные виды топлива – дрова.

**1.8.5 Описание видов топлива (в случае, если топливом является уголь, - вид ископаемого угля в соответствии с Межгосударственным стандартом [ГОСТ 25543-2013](#) "Угли бурые, каменные и антрациты. Классификация по генетическим и технологическим параметрам"), их доли и значения низшей теплоты сгорания топлива, используемых для производства тепловой энергии по каждой системе теплоснабжения**

**Таблица 1.8.5.1 - Виды топлива и значения низшей теплоты сгорания**

№	Наименование теплового источника	Вид топлива	Низшая теплота сгорания, ккал/ед.
1	Котельная Сосновоборская СОШ	Уголь/дрова	н/д

**1.8.6 Описание преобладающего в поселении, городском округе вида топлива, определяемого по совокупности всех систем теплоснабжения, находящихся в соответствующем поселении, городском округе**

В МО Сосновоборское сельское поселение преобладающим видом топлива является уголь.

## 1.8.7 Описание приоритетного направления развития топливного баланса поселения, городского округа

На территории МО Сосновоборское сельское поселение планируется перевод источника тепловой энергии (Котельная Сосновоборская СОШ) на использования природного газа.

## Часть 9. НАДЕЖНОСТЬ ТЕПЛОСНАБЖЕНИЯ

### 1.9.1 Поток отказов (частота отказов участков тепловых сетей)

Основные определения:

Основным показателем надежности тепловых сетей является вероятность безотказной работы (Р) – способность системы не допускать отказов, приводящих к падению температуры в отапливаемых помещениях жилых и промышленных зданий ниже +12°C, в промышленных зданиях ниже +8°C, более числа раз, установленного нормативами.

Отдельные системы и системы коммунального теплоснабжения города (населенного пункта) с точки зрения надежности могут быть оценены как высоконадежные, надежные, малонадежные, ненадежные.

Градации основываются на значении вероятности безотказной работы системы. Так в зависимости от вероятности:

- 0 - 0,5 ненадежные;
- 0,5 - 0,74 малонадежные;
- 0,75 - 0,89 надежные;
- 0,9 - 1 высоконадежные.

Расчет показателей системы с учетом надежности должен производиться для каждого потребителя. Минимально допустимые показатели вероятности безотказной работы следует принимать для:

- источников тепловой энергии  $R_{ит} = 0,97$ ;
- тепловых сетей  $R_{тс} = 0,9$ ;
- потребителя тепловой энергии  $R_{пт} = 0,99$ ;
- системы централизованного теплоснабжения в целом  $R_{сцт} = 0,97 \cdot 0,9 \cdot 0,99 = 0,86$ .

Коэффициент готовности (качества) системы (Кг) – вероятность работоспособного состояния системы в произвольный момент времени поддерживать в отапливаемых помещениях расчетную внутреннюю температуру, кроме периодов снижения температуры, допускаемых нормативами. Минимально допустимый показатель готовности СЦТ к исправной работе Кг принимается равным 0,97.

Живучесть системы (Ж) – способность системы сохранять свою работоспособность в аварийных (экстремальных) условиях, а также после длительных (более 54 ч) остановов.

Минимальная подача теплоты по трубопроводам, расположенным в неотапливаемых помещениях снаружи, в подъездах, лестничных клетках, на чердаках и т.п., должна достаточной для поддержания температуры воды в течение всего ремонтно-восстановительного периода после отказа не ниже 3 °С.

Надежность тепловых сетей – способность обеспечивать потребителей требуемым количеством теплоносителя при заданном его качестве, оставаясь в течение заданного срока (25-30 лет) в полностью работоспособном состоянии при сохранении заданных на стадии проектирования технико-экономических показателей (значений абсолютных и удельных потерь теплоты, пропускной способности, расхода электроэнергии на перекачку теплоносителя и т.д.)

К свойствам надежности, регламентированным, относятся:

безотказность, долговечность, ремонтпригодность, сохраняемость.

Безотказность – способность сетей сохранять рабочее состояние в течение заданного нормативного срока службы. Количественным показателем выполнения этого свойства может служить параметр потока отказов  $\lambda$ , определяемый как число отказов за год, отнесенное к единице (1 км) протяженности трубопроводов.

Долговечность – свойство сохранять работоспособность до наступления предельного состояния, когда дальнейшее их использование недопустимо или экономически нецелесообразно.

Ремонтпригодность – способность к поддержанию и восстановлению работоспособного состояния участков тепловых сетей путем обеспечения их ремонта с последующим вводом в эксплуатацию после ремонта. В качестве основного параметра, характеризующего ремонтпригодность теплопровода, можно принять время зр, необходимое для ликвидации повреждения.

Сохраняемость – способность сохранять безотказность, долговечность и ремонтпригодность в течение срока консервации.

### **1.9.2 Частота отключений потребителей**

Статистика отключений потребителей не ведется.

### **1.9.3 Поток (частота) и время восстановления теплоснабжения потребителей после отключений**

Статистика отключений потребителей не ведется.

### **1.9.4. Графические материалы (карты-схемы тепловых сетей и зон ненормативной надежности и безопасности теплоснабжения)**

Зоны ненормативной надежности отсутствуют.

### **1.9.5 Результаты анализа аварийных ситуаций при теплоснабжении, расследование причин которых осуществляется федеральным органом исполнительной власти, уполномоченным на осуществление федерального государственного энергетического надзора, в соответствии с Правилами расследования причин аварийных ситуаций при теплоснабжении, утвержденными постановлением Правительства Российской Федерации от 17 октября 2015 г. N 1114 "О расследовании причин аварийных ситуаций при теплоснабжении и о признании утратившими силу отдельных положений Правил расследования причин аварий в электроэнергетике"**

В муниципальном образовании не зафиксированы аварийные ситуации при теплоснабжении, расследование причин которых осуществляется федеральным органом исполнительной власти.

### **1.9.6 Результаты анализа времени восстановления теплоснабжения потребителей, отключенных в результате аварийных ситуаций при теплоснабжении**

Статистика отключений потребителей не ведется.

## **Часть 10. ТЕХНИКО-ЭКОНОМИЧЕСКИЕ ПОКАЗАТЕЛИ ТЕПЛОСНАБЖАЮЩИХ И ТЕПЛОСЕТЕВЫХ ОРГАНИЗАЦИЙ**

Котельная Сосновоборская СОШ относится к индивидуальным источникам, поэтому технико-экономические показатели рассматривать не целесообразно.

## **Часть 11. ЦЕНЫ (ТАРИФЫ) В СФЕРЕ ТЕПЛОСНАБЖЕНИЯ**

**1.11.1 Описание динамики утвержденных цен (тарифов), устанавливаемых органами исполнительной власти субъекта Российской Федерации в области государственного регулирования цен (тарифов) по каждому из регулируемых видов деятельности и по каждой теплосетевой и теплоснабжающей организации с учетом последних 3 лет**

Котельная Сосновоборская СОШ относится к индивидуальным источникам, поэтому тариф на тепловую энергию не рассчитывается.

**1.11.2 Описание структуры цен (тарифов), установленных на момент разработки схемы теплоснабжения**

Котельная Сосновоборская СОШ относится к индивидуальным источникам, поэтому тариф на тепловую энергию не рассчитывается.

**1.11.3 Описание платы за подключение к системе теплоснабжения**

Плата за подключение к системе теплоснабжения не предусмотрена.

**1.11.4 Описание платы за услуги по поддержанию резервной тепловой мощности, в том числе для социально значимых категорий потребителей**

Плата за поддержание резервной мощности не предусмотрена.

**1.11.5 Описание динамики предельных уровней цен на тепловую энергию (мощность), поставляемую потребителям, утверждаемых в ценовых зонах теплоснабжения с учетом последних 3 лет**

Котельная Сосновоборская СОШ относится к индивидуальным источникам, поэтому тариф на тепловую энергию не рассчитывается.

**1.11.6 Описание средневзвешенного уровня сложившихся за последние 3 года цен на тепловую энергию (мощность), поставляемую единой теплоснабжающей организацией потребителям в ценовых зонах теплоснабжения**

Потребители в утвержденных ценовых зонах отсутствуют.

## **Часть 12. ОПИСАНИЕ СУЩЕСТВУЮЩИХ ТЕХНИЧЕСКИХ И ТЕХНОЛОГИЧЕСКИХ ПРОБЛЕМ В СИСТЕМАХ ТЕПЛОСНАБЖЕНИЯ ПОСЕЛЕНИЯ, ГОРОДСКОГО ОКРУГА, ГОРОДА ФЕДЕРАЛЬНОГО ЗНАЧЕНИЯ**

**1.12.1 Описание существующих проблем организации качественного теплоснабжения (перечень причин, приводящих к снижению качества теплоснабжения, включая проблемы в работе теплопотребляющих установок потребителей)**



Из комплекса существующих проблем организации *качественного теплоснабжения* можно выделить следующие составляющие:

- износ тепловых сетей - это наиболее существенная проблема организации качественного теплоснабжения. Старение тепловых сетей приводит как к снижению надежности, вызванному коррозией и усталостью металла, так и разрушению изоляции. Разрушение изоляции в свою очередь приводит к тепловым потерям и значительному снижению температуры теплоносителя на вводах потребителей. Отложения, образовавшиеся в тепловых сетях за время эксплуатации в результате коррозии, отложений солей жесткости и прочих причин, снижают качество сетевой воды. Также отложения уменьшают проходной (внутренний) диаметр трубопроводов, что приводит к снижению давления воды на вводе у потребителей и повышению давления в прямой магистрали на источнике, а, следовательно, увеличению затрат на электроэнергию вследствие необходимости задействования дополнительных мощностей сетевых насосов.

Повышение качества теплоснабжения может быть достигнуто путем замены трубопроводов и реконструкции тепловых сетей.

- отсутствие водоподготовительного оборудования. Основной задачей систем водоподготовки для котельных является предотвращение образования накипи и последующего развития коррозии на внутренней поверхности котлов, трубопроводов и теплообменников. Такие отложения могут стать причиной потери мощности, а развитие коррозии может привести к полной остановке работы котельной из-за закупоривания внутренней части оборудования. Водоподготовке уделяется особое внимание, поскольку качественно подготовленное тепловое оборудование является залогом бесперебойной работы котельных в течение отопительного сезона.

### **1.12.2 Описание существующих проблем организации надежного теплоснабжения поселения, городского округа, города федерального значения (перечень причин, приводящих к снижению надежности теплоснабжения, включая проблемы в работе теплопотребляющих установок потребителей)**

Основной причиной, определяющей надежность и безопасность теплоснабжения городского поселения – это техническое состояние теплогенерирующего оборудования и тепловых сетей. Износ основного оборудования и недостаточное финансирование теплогенерирующих предприятий не позволяет своевременно модернизировать устаревшее оборудование и трубопроводы.

### **1.12.3 Описание существующих проблем развития систем теплоснабжения**

Существующей проблемой развития системы теплоснабжения муниципального образования является износ основного оборудования и тепловых сетей.

### **1.12.4 Описание существующих проблем надежного и эффективного снабжения топливом действующих систем теплоснабжения**

Надежность снабжения топливом обуславливается наличием хранилищ топлива, где имеются необходимые резервы.

### **1.12.5 Анализ предписаний надзорных органов об устранении нарушений, влияющих на безопасность и надежность системы теплоснабжения**

Предписания надзорных органов об устранении нарушений, влияющих на безопасность и надежность системы теплоснабжения, отсутствуют.

## **ГЛАВА 2. СУЩЕСТВУЮЩЕЕ И ПЕРСПЕКТИВНОЕ ПОТРЕБЛЕНИЕ ТЕПЛОВОЙ ЭНЕРГИИ НА ЦЕЛИ ТЕПЛОСНАБЖЕНИЯ**

### **Часть 1. ДАННЫЕ БАЗОВОГО УРОВНЯ ПОТРЕБЛЕНИЯ ТЕПЛА НА ЦЕЛИ ТЕПЛОСНАБЖЕНИЯ**

**Таблица 2.1.1.1 - Объем потребления тепловой энергии от Котельная Сосновоборская СОШ**

№	Наименование	Ед.изм	Значение
1	Выработка ТЭ	Гкал	1938,6
2	Собственные нужды	Гкал	0,0
3	Отпуск в сеть	Гкал	1938,6
4	Потери в сетях	Гкал	0,0
5	Полезный отпуск:	Гкал	1938,6
	- Население	Гкал	0,00
	- Бюджет	Гкал	1938,6
	- Производства	Гкал	0,00
	- Прочие	Гкал	0,00

### **Часть 2. ПРОГНОЗЫ ПРИРОСТОВ СТРОИТЕЛЬНЫХ ПЛОЩАДЕЙ ФОНДОВ, СГРУПИРОВАННЫЕ ПО РАСЧЕТНЫМ ЭЛЕМЕНТАМ ТЕРРИТОРИАЛЬНОГО ДЕЛЕНИЯ И ПО ЗОНАМ ДЕЙСТВИЯ ИСТОЧНИКОВ ТЕПЛОВОЙ ЭНЕРГИИ С РАЗДЕЛЕНИЕМ ОБЪЕКТОВ СТРОИТЕЛЬСТВА НА МНОГКВАРТИРНЫЕ ДОМА, ИНДИВИДУАЛЬНЫЕ ЖИЛЫЕ ДОМА, ОБЩЕСТВЕННЫЕ ЗДАНИЯ, ПРОИЗВОДСТВЕННЫЕ ЗДАНИЯ ПРОМЫШЛЕННЫХ ПРЕДПРИЯТИЙ НА КАЖДОМ ЭТАПЕ**

На территории Сосновоборского сельского поселения прирост строительных площадей в зоне действия источников тепловой энергии не планируется.

### **Часть 3. ПРОГНОЗЫ ПЕРСПЕКТИВНЫХ УДЕЛЬНЫХ РАСХОДОВ ТЕПЛОВОЙ ЭНЕРГИИ НА ОТОПЛЕНИЕ, ВЕНТИЛЯЦИЮ И ГОРЯЧЕЕ ВОДОСНАБЖЕНИЕ, СОГЛАСОВАННЫХ С ТРЕБОВАНИЯМИ К ЭНЕРГЕТИЧЕСКОЙ ЭФФЕКТИВНОСТИ ОБЪЕКТОВ ТЕПЛОПОТРЕБЛЕНИЯ, УСТАНОВЛИВАЕМЫХ В СООТВЕТСТВИИ С ЗАКОНОДАТЕЛЬСТВОМ РОССИЙСКОЙ ФЕДЕРАЦИИ**

Прогноз теплопотребления на основе темпов снижения теплопотребления для вновь строящихся зданий был выполнен в соответствии с Приказом Министерства регионального развития РФ от 28 мая 2010 г. № 262 "О требованиях энергетической эффективности зданий, строений, сооружений".

Для новых жилых и общественных зданий высотой до 75 м включительно (25 этажей) предусматривается следующее снижение по годам нормируемого удельного энергопотребления на цели отопления и вентиляции по классу энергоэффективности В ("высокий") по отношению к базовому уровню:

Для вновь возводимых зданий:

на 15% с 2011 г. согласно таблице 2.3.1 и 2.3.2;

на 30% с 2016 г. согласно таблице 2.3.3 и 2.3.4;

на 40% с 2020 г. согласно таблице 2.3.5 и 2.3.6.

Для реконструируемых зданий и жилья экономического класса:

- на 15% с 2016 г.;

- на 30% с 2020 г.

**Таблица 2.3.1 - Нормируемый с 2011 года удельный расход тепловой энергии на отопление и вентиляцию малоэтажных жилых домов: одноквартирных отдельно стоящих и блокированных, многоквартирных и массового промышленного изготовления, кДж/(м<sup>2</sup>. °С. сутки)**

Отапливаемая площадь домов, м <sup>2</sup>	С числом этажей			
	1	2	3	4
60 и менее	119	-	-	-
100	106	115	-	-
150	93.5	102	110.5	-
250	85	89	93.5	98
400	-	76.5	81	85
600	-	68	72	76.5
1000 и более	-	59.5	64	68

**Таблица 2.3.2 - Нормируемый с 2011 г. удельный расход тепловой энергии на отопление и вентиляцию жилых и общественных зданий, кДж/(м<sup>2</sup>. °С. сутки) или [кДж/(м<sup>3</sup>. °С. сутки)]**

№	Тип зданий и помещений	Этажность зданий					
		1-3	4,5	6,7	8,9	10,11	12 и выше
1	Жилые, гостиницы, общежития	По таблице 2.4	7 2 [26,5] для 4- этажны х однокв артирн ых и	68 [24,5]	65 [23,5]	61 [22]	59,5 [21,5]
2	Общественные, кроме перечисленных в позиции 3,4 и 5 настоящей таблицы	[37,5], [32,5], [30,5] соответственно нарастаюно этажности	[27]	[26,5]	[25]	[24]	-
3	Поликлиники и лечебные учреждения, дома- интернаты	[29], [28], [27] соответственно нарастаюно этажности	[26,5]	[26,5]	[24,5]	[24]	-
4	Дошкольные учреждения	[38]	-	-	-	-	-
5	Сервисного обслуживания	[19,5], [18,5],[18] соответственно нарастаюно этажности	[17]	[17]	-	-	-

№	Тип зданий и помещений	Этажность зданий					
		1-3	4,5	6,7	8,9	10,11	12 и выше
6	Административного назначения (офисы)	[30,5], [29], [28] соответственно нарастающую этажности	[23]	[20,5]	[18,5]	17]	[17]

Примечание: для регионов, имеющих значение  $Dd = 8000$  оС и более, нормируемые показатели следует снизить на 5%.

**Таблица 2.3.3 - Нормируемый с 2016 года удельный расход тепловой энергии на отопление и вентиляцию малоэтажных жилых домов: многоквартирных отдельно стоящих и блокированных, многоквартирных и массового промышленного изготовления, , кДж/(м<sup>2</sup>. °С. сутки)**

Отапливаемая площадь домов, м <sup>2</sup>	С числом этажей			
	1	2	3	4
60 и менее	98	-	-	-
100	87,5	94,5	-	-
150	77	84	91	-
250	70	73,5	77	80,5
400	-	63	73,5	70
600	-	56	59,5	63
1000 и более	-	49	52,5	56

**Таблица 2.3.4 - Нормируемый с 2016 г. удельный расход тепловой энергии на отопление и вентиляцию жилых и общественных зданий, кДж/(м<sup>2</sup>. оС. сутки) или [кДж/(м<sup>3</sup>. °С.сутки)]**

№ п.п.	Типы зданий и помещений	Этажность зданий					
		1-3	4,5	6,7	8,9	10,11	12 и выше
1	Жилые, гостиницы, общежития	По таблице 2.6	59,5 [21,5] для 4-этажных многоквартирных и блокированных домов – по таблице №5	56 [20,5]	53 [19,5]	50,5 [18]	49 [17,5]
2	Общественные, кроме перечисленных в позиции 3,4 и 5 настоящей таблицы	[29,5], [26,5], [25] соответственно нарастающую этажности	[22,5]	[21,5]	[20,5]	[19,5]	-
3	Поликлиники и лечебные учреждения, дома-интернаты	[24], [23], [22,5] соответственно нарастающую этажности	[21,5]	[21]	[20,5]	[19,5]	-
4	Дошкольные учреждения	[31,5]	-	-	-	-	-

№ п.п.	Типы зданий и помещений	Этажность зданий					
		1-3	4,5	6,7	8,9	10,11	12 и выше
5	Сервисного обслуживания	[16], [15,5], [14,5] соответственно нарастающую этажности	[14]	[14]	-	-	-
6	Административного назначения (офисы)	[19], [24], [23] соответственно нарастающую этажности	[19]	[17]	[15,5]	[14]	[14]

Примечание: для регионов, имеющих значение  $Dd = 8000$  оС и более, нормируемые показатели следует снизить на 5%.

**Таблица 2.3.5 - Нормируемый с 2020 года удельный расход тепловой энергии на отопление и вентиляцию малоэтажных жилых домов: многоквартирных отдельно стоящих и блокированных, многоквартирных и массового промышленного изготовления, , кДж/(м<sup>2</sup>. °С. сутки)**

Отапливаемая площадь домов, м <sup>2</sup>	С числом этажей			
	1	2	3	4
60 и менее	84	-	-	-
100	75	81	-	-
150	66	72	78	-
250	60	63	66	69
400	-	54	57	60
600	-	48	51	54
1000 и более	-	42	45	48

**Таблица 2.3.6 - Нормируемый с 2020 г. удельный расход тепловой энергии на отопление и вентиляцию жилых и общественных зданий кДж/(м<sup>2</sup>. оС. сутки) или [кДж/(м<sup>3</sup>. °С.сутки)]**

№ п.п.	Типы зданий и помещений	Этажность зданий					
		1-3	4,5	6,7	8,9	10,11	12 и выше
1	Жилые, гостиницы, общежития	По таблице 2.8	51 [18,5] для 4-этажных многоквартирных и блокированных домов – по таблице №7	48 [17,5]	45,5 [16,5]	43 [15,5]	42 [15]
2	Общественные, кроме перечисленных в позиции 3,4 и 5 настоящей таблицы	[25], [23], [21,5] соответственно нарастающую этажности	[19]	[18,5]	[17,5]	[17]	-
3	Поликлиники и лечебные учреждения, дома-интернаты	[20,5], [20], [19] соответственно нарастающую этажности	[18,5]	[18]	[17,5]	[17]	-

№ п.п.	Типы зданий и помещений	Этажность зданий					
		1-3	4,5	6,7	8,9	10,11	12 и выше
4	Дошкольные учреждения	[27]	-	-	-	-	-
5	Сервисного обслуживания	[14], [13], [12,5] соответственно нарастанию этажности	[12]	[12]	-	-	-
6	Административного назначения (офисы)	[21,5], [20,5], [20] соответственно нарастанию этажности	[16]	[14,5]	[13]	[12]	[12]

Примечание: для регионов, имеющих значение  $Dd = 8000$  оС и более, нормируемые показатели следует снизить на 5%.

**Часть 4. ПРОГНОЗЫ ПРИРОСТОВ ОБЪЕМОВ ПОТРЕБЛЕНИЯ ТЕПЛОВОЙ ЭНЕРГИИ (МОЩНОСТИ) И ТЕПЛОНОСИТЕЛЯ С РАЗДЕЛЕНИЕМ ПО ВИДАМ ТЕПЛОПОТРЕБЛЕНИЯ В КАЖДОМ РАСЧЕТНОМ ЭЛЕМЕНТЕ ТЕРРИТОРИАЛЬНОГО ДЕЛЕНИЯ И В ЗОНЕ ДЕЙСТВИЯ КАЖДОГО ИЗ СУЩЕСТВУЮЩИХ ИЛИ ПРЕДЛАГАЕМЫХ ДЛЯ СТРОИТЕЛЬСТВА ИСТОЧНИКОВ ТЕПЛОВОЙ ЭНЕРГИИ НА КАЖДОМ ЭТАПЕ**

Прирост потребления тепловой энергии в зоне действия индивидуальной котельной Сосновоборская СОШ не планируется.

**Часть 5. ПРОГНОЗЫ ПРИРОСТОВ ОБЪЕМОВ ПОТРЕБЛЕНИЯ ТЕПЛОВОЙ ЭНЕРГИИ (МОЩНОСТИ) И ТЕПЛОНОСИТЕЛЯ С РАЗДЕЛЕНИЕМ ПО ВИДАМ ТЕПЛОПОТРЕБЛЕНИЯ В РАСЧЕТНЫХ ЭЛЕМЕНТАХ ТЕРРИТОРИАЛЬНОГО ДЕЛЕНИЯ И В ЗОНАХ ИНДИВИДУАЛЬНОГО ТЕПЛОСНАБЖЕНИЯ НА КАЖДОМ ЭТАПЕ**

Зоны действия децентрализованного теплоснабжения в настоящее время ограничены теплоснабжением индивидуальной жилой застройки и в период реализации схемы теплоснабжения изменяться не будут.

**Часть 6. ПРОГНОЗЫ ПРИРОСТОВ ОБЪЕМОВ ПОТРЕБЛЕНИЯ ТЕПЛОВОЙ ЭНЕРГИИ (МОЩНОСТИ) И ТЕПЛОНОСИТЕЛЯ ОБЪЕКТАМИ, РАСПОЛОЖЕННЫМИ В ПРОИЗВОДСТВЕННЫХ ЗОНАХ, ПРИ УСЛОВИИ ВОЗМОЖНЫХ ИЗМЕНЕНИЙ ПРОИЗВОДСТВЕННЫХ ЗОН И ИХ ПЕРЕПРОФИЛИРОВАНИЯ И ПРИРОСТОВ ОБЪЕМОВ ПОТРЕБЛЕНИЯ ТЕПЛОВОЙ ЭНЕРГИИ (МОЩНОСТИ) ПРОИЗВОДСТВЕННЫМИ ОБЪЕКТАМИ С РАЗДЕЛЕНИЕМ ПО ВИДАМ ТЕПЛОПОТРЕБЛЕНИЯ И ПО ВОДАМ ТЕПЛОНОСИТЕЛЯ (ГОРЯЧАЯ ВОДА И ПАР) В ЗОНЕ ДЕЙСТВИЯ КАЖДОГО ИЗ СУЩЕСТВУЮЩИХ ИЛИ ПРЕДЛАГАЕМЫХ ДЛЯ СТРОИТЕЛЬСТВА ИСТОЧНИКОВ ТЕПЛОВОЙ ЭНЕРГИИ НА КАЖДОМ ЭТАПЕ**

Прогноз приростов в промышленных зонах отсутствует

### ГЛАВА 3. ЭЛЕКТРОННАЯ МОДЕЛЬ СИСТЕМЫ ТЕПЛОСНАБЖЕНИЯ ПОСЕЛЕНИЯ, ГОРОДСКОГО ОКРУГА

Согласно п. 2 Постановления Правительства РФ от 22.02.2012 №154 «О требованиях к схемам теплоснабжения, порядку их разработки и утверждения» разработка электронной модели не является обязательной при разработке схем теплоснабжения поселений, городских округов с численностью населения до 100 тыс. человек.

### ГЛАВА 4. СУЩЕСТВУЮЩИЕ И ПЕРСПЕКТИВНЫЕ БАЛАНСЫ ТЕПЛОЙ МОЩНОСТИ ИСТОЧНИКОВ ТЕПЛОЙ ЭНЕРГИИ И ТЕПЛОЙ НАГРУЗКИ

#### Часть 1. БАЛАНСЫ СУЩЕСТВУЮЩЕЙ НА БАЗОВЫЙ ПЕРИОД СХЕМЫ ТЕПЛОСНАБЖЕНИЯ (АКТУАЛИЗАЦИИ СХЕМЫ ТЕПЛОСНАБЖЕНИЯ) ТЕПЛОЙ МОЩНОСТИ И ПЕРСПЕКТИВНОЙ ТЕПЛОЙ НАГРУЗКИ В КАЖДОМ ИЗ ЗОН ДЕЙСТВИЯ ИСТОЧНИКОВ ТЕПЛОЙ ЭНЕРГИИ С ОПРЕДЕЛЕНИЕМ РЕЗЕРВОВ (ДЕФИЦИТОВ) СУЩЕСТВУЮЩЕЙ РАСПОЛАГАЕМОЙ ТЕПЛОЙ МОЩНОСТИ ИСТОЧНИКОВ ТЕПЛОЙ ЭНЕРГИИ, УСТАНОВЛИВАЕМЫХ НА ОСНОВАНИИ ВЕЛИЧИН РАСЧЕТНОЙ ТЕПЛОЙ НАГРУЗКИ

##### 4.1.1 Котельная Сосновоборская СОШ

Установленная мощность 0,64 Гкал/ч. Суммарная присоединенная тепловая нагрузка потребителей тепловой энергии на начало 2020 г. составляет 0,36 Гкал/ч.

**Таблица 4.1.1.1 - Существующий баланс тепловой мощности и подключенной нагрузки**

№	Показатель	Ед.изм	Значение
1	Установленная мощность	Гкал/ч	0,6400
2	Присоединенная нагрузка	Гкал/ч	0,3600
3	Потери в сетях	Гкал/ч	0,0000
4	Резерв/дефицит	Гкал/ч	0,2800

**Таблица 4.1.1.2 - Перспективный баланс тепловой мощности и подключенной нагрузки**

№	Показатель	Ед.изм	2020	2021	2022	2023	2024	2025	2026-2030	2031-2035
1	Установленная мощность	Гкал/ч	0,64	0,64	0,64	0,64	0,64	0,64	0,64	0,64
2	Располагаемая мощность	Гкал/ч	0,64	0,64	0,64	0,64	0,64	0,64	0,64	0,64
3	Затраты на собственные и хоз. нужды	Гкал/ч	0,0	0,0	0,0	0,0	0,0	0,0	0,0	0,0
4	Мощность нетто	Гкал/ч	0,64	0,64	0,64	0,64	0,64	0,64	0,64	0,64
5	Присоединенная нагрузка	Гкал/ч	0,36	0,36	0,36	0,36	0,36	0,36	0,36	0,36
6	Потери в сетях	Гкал/ч	0,0	0,0	0,0	0,0	0,0	0,0	0,0	0,0
7	Резерв/дефицит	Гкал/ч	0,28	0,28	0,28	0,28	0,28	0,28	0,28	0,28

## **Часть 2. ГИДРАВЛИЧЕСКИЙ РАСЧЕТ ПЕРЕДАЧИ ТЕПЛОНОСИТЕЛЯ ДЛЯ КАЖДОГО МАГИСТРАЛЬНОГО ВЫВОДА С ЦЕЛЬЮ ОПРЕДЕЛЕНИЯ ВОЗМОЖНОСТИ (НЕВОЗМОЖНОСТИ) ОБЕСПЕЧЕНИЯ ТЕПЛОВОЙ ЭНЕРГИЕЙ СУЩЕСТВУЮЩИХ И ПЕРСПЕКТИВНЫХ ПОТРЕБИТЕЛЕЙ, ПРИСОЕДИНЕННЫХ К ТЕПЛОВОЙ СЕТИ ОТ КАЖДОГО ИСТОЧНИКА ТЕПЛОВОЙ ЭНЕРГИИ**

Основанием для разработки гидравлического расчета тепловых сетей является:

- СНиП 41 -02-2003 «Тепловые сети»;
- СНиП 41-03-2003 «Тепловая изоляция оборудования и трубопроводов»;
- СНиП 41-01-2003 «Отопление, вентиляция, кондиционирование»;
- ГОСТ 21.605-82-СПД «Сети тепловые (тепломеханическая часть). Рабочие чертежи»;
- ГОСТ 21.206-93 «Условные обозначения трубопроводов».

Справочная литература:

- Справочник проектировщика «Проектирование тепловых сетей». Автор А.А. Николаев;
- Справочник «Наладка и эксплуатация водяных тепловых сетей», 3-е издание, переработанное и дополненное. Автор В.И. Манюк;
- Правила технической эксплуатации тепловых энергоустановок.

Условия проведения гидравлического расчета:

Схема тепловой сети – двухтрубная, тупиковая.

Схема подключения систем теплоснабжения к тепловой сети – зависящая.

Параметры теплоносителя – 0С.

Расчетная температура наружного воздуха: -33 0С.

Коэффициент эквивалентной шероховатости (поправочный коэффициент к величине удельных потерь давления)  $K_z = 3,0$ .

Из-за отсутствия точных данных о количестве местных сопротивлений – сумма коэффициентов местных сопротивлений принята как 10 % от линейных потерь давления.

1. Определение тепловых нагрузок потребителей, расчетных расходов теплоносителя.

Расчетные расходы воды определяются по формуле:

$$G_D = \frac{Q_{D(i \delta)}}{(t_{1\delta} - t_{2\delta}) \cdot 10^3}$$

где:

- $Q(P)_{от}$  - расчетная тепловая нагрузка;
- $t_{1P}$  – расчетная температура воды в подающем трубопроводе тепловой сети;
- $t_{2P}$  – расчетная температура воды в обратном трубопроводе тепловой сети.

2. Проведение гидравлического расчета.

Потери давления на участке трубопровода складываются из линейных потерь (на трение) и потерь на местных сопротивлениях:

$$\Delta p = \Delta p_{тр} + \Delta p_{м};$$

Линейные потери давления пропорциональны длине труб и равны:

$$\Delta p_{тр} = R \cdot L;$$

где  $L$  – длина трубопровода, м;

$R$  – удельные потери давления на трение, кгс/м<sup>2</sup>.

$$R = \lambda \cdot \frac{\rho}{d_{\Delta i}} \cdot \frac{v^2}{2g}$$

где  $\lambda$  – коэффициент гидравлического трения;

$v$  – скорость теплоносителя, м/с;



$\rho$  – плотность теплоносителя, кгс/м<sup>3</sup>;  
 $g$  – ускорение свободного падения, м/с<sup>2</sup>;  
 $d_{BH}$  – внутренний диаметр трубы, м;  
 $G$  – расчетный расход теплоносителя на рассчитываемом участке, т/ч.  
Потери давления в местных сопротивлениях находят по формуле:

$$\Delta\delta_l = \sum \xi \cdot \rho \cdot \frac{v^2}{2g}$$

где  $\sum \xi$  – сумма коэффициентов местных сопротивлений.

Тепловые сети работают при турбулентном режиме движения теплоносителя в квадратичной области, поэтому коэффициент гидравлического трения определяется формулой Прандтля-Никурадзе:

$$\lambda = 1/(1,14 + 2 \cdot \lg(D_{в}/K_{э}))^2$$

где  $K_{э}$  – эквивалентная шероховатость трубы, принимаемая для вновь прокладываемых труб водяных тепловых сетей  $K_{э} = 0,5$  мм.

При значениях эквивалентной шероховатости трубопроводов, отличных от  $K_{э} = 0,5$  мм, на величину удельных потерь давления вводится поправочный коэффициент  $\beta$ . В этом случае:

$$\Delta p = \beta \cdot R \cdot L + \Delta p_{м.}$$

### **Часть 3. ВЫВОДЫ О РЕЗЕРВАХ (ДЕФИЦИТАХ) СУЩЕСТВУЮЩЕЙ СИСТЕМЫ ТЕПЛОСНАБЖЕНИЯ ПРИ ОБЕСПЕЧЕНИИ ПЕРСПЕКТИВНОЙ ТЕПЛОВОЙ НАГРУЗКИ ПОТРЕБИТЕЛЕЙ**

Котельная Сосновоборская СОШ имеет значительный резерв тепловой мощности (порядка 0,28 Гкал/ч).

## **ГЛАВА 5. МАСТЕР-ПЛАН РАЗВИТИЯ СИСТЕМ ТЕПЛОСНАБЖЕНИЯ ПОСЕЛЕНИЯ, ГОРОДСКОГО ОКРУГА**

### **Часть 1. ОПИСАНИЕ ВАРИАНТОВ ПЕРСПЕКТИВНОГО РАЗВИТИЯ СИСТЕМ ТЕПЛОСНАБЖЕНИЯ ПОСЕЛЕНИЯ, ГОРОДСКОГО ОКРУГА, ГОРОДА ФЕДЕРАЛЬНОГО ЗНАЧЕНИЯ (В СЛУЧАЕ ИХ ИЗМЕНЕНИЯ ОТНОСИТЕЛЬНО РАНЕЕ ПРИНЯТОГО ВАРИАНТА РАЗВИТИЯ СИСТЕМ ТЕПЛОСНАБЖЕНИЯ В УТВЕРЖДЕННОЙ В УСТАНОВЛЕННОМ ПОРЯДКЕ СХЕМЕ ТЕПЛОСНАБЖЕНИЯ)**

В связи с газификацией Базарносызганского района предполагается произвести перевод угольной Котельной Сосновоборская СОШ на природный газ:

Модернизация теплоэнергетического комплекса позволит обеспечить потребителей тепловой энергией на отопление в соответствии с требованиями действующих нормативно-правовых актов.

### **Часть 2. ТЕХНИКО-ЭКОНОМИЧЕСКОЕ СРАВНЕНИЕ ВАРИАНТОВ ПЕРСПЕКТИВНОГО РАЗВИТИЯ СИСТЕМ ТЕПЛОСНАБЖЕНИЯ**

Мастер-план схемы теплоснабжения предназначен для утверждения сценария развития теплоисточников системы теплоснабжения, а также описания, обоснования и выбора наиболее целесообразного варианта его реализации.

В Сосновоборском сельском поселении может быть рассмотрен только один вариант – перевод угольной котельной на природный газ.

### **Часть 3. ОБОСНОВАНИЕ ВЫБОРА ПРИОРИТЕТНОГО ВАРИАНТА ПЕРСПЕКТИВНОГО РАЗВИТИЯ СИСТЕМ ТЕПЛОСНАБЖЕНИЯ ПОСЕЛЕНИЯ, ГОРОДСКОГО ОКРУГА, ГОРОДА ФЕДЕРАЛЬНОГО ЗНАЧЕНИЯ НА ОСНОВЕ АНАЛИЗА ЦЕНОВЫХ (ТАРИФНЫХ) ПОСЛЕДСТВИЙ ДЛЯ ПОТРЕБИТЕЛЕЙ**

В соответствии с разделом Постановления Правительства РФ № 405 от 03.04.2018 предлагаемые варианты развития системы теплоснабжения базируются на предложениях исполнительных органов власти и эксплуатационных организаций, особенно в тех разделах, которые касаются развития источников теплоснабжения.

Выбор варианта развития системы теплоснабжения Сосновоборское сельское поселение должен осуществляться на основании анализа комплекса показателей, в целом характеризующих качество, надежность и экономичность теплоснабжения. Сравнение вариантов производится по следующим направлениям:

- Надежность источника тепловой энергии;
- Надежность системы транспорта тепловой энергии;
- Качество теплоснабжения;
- Принцип минимизации затрат на теплоснабжение для потребителя (минимум ценовых последствий);
- Приоритетность комбинированной выработки электрической и тепловой энергии (п.8, ст.23 ФЗ от 27.07.2010 г. № 190-ФЗ «О теплоснабжении» и п.6
- Постановления Правительства РФ от 03.04.2018г. № 405);
- Величина капитальных затрат на реализацию мероприятий.

Стоит отметить, что варианты Мастер-плана являются основанием для разработки проектных предложений по новому строительству и реконструкции источников тепловой энергии, тепловых сетей и систем теплопотребления, обеспечивающих перспективные балансы спроса на тепловую мощность потребителями тепловой энергии (покрытие спроса тепловой мощности и энергии).

Стоит также отдельно отметить, что варианты Мастер-плана не могут являться технико-экономическим обоснованием (ТЭО или предварительным ТЭО) для проектирования и строительства тепловых источников и тепловых сетей. Только после разработки проектных предложений для вариантов Мастер-плана выполняется или уточняется оценка финансовых потребностей, необходимых для реализации мероприятий, заложенных в варианты Мастер-плана, проводится оценка эффективности финансовых затрат, их инвестиционной привлекательности инвесторами и/или будущими собственниками объектов.

## **ГЛАВА 6. СУЩЕСТВУЮЩИЕ И ПЕРСПЕКТИВНЫЕ БАЛАНСЫ ПРОИЗВОДИТЕЛЬНОСТИ ВОДОПОДГОТОВИТЕЛЬНЫХ УСТАНОВОК И МАКСИМАЛЬНОГО ПОТРЕБЛЕНИЯ ТЕПЛОНОСИТЕЛЯ ТЕПЛОПОТРЕБЛЯЮЩИМИ УСТАНОВКАМИ ПОТРЕБИТЕЛЕЙ, В ТОМ ЧИСЛЕ В АВАРИЙНЫХ РЕЖИМАХ**

### **Часть 1. РАСЧЕТНАЯ ВЕЛИЧИНА НОРМАТИВНЫХ ПОТЕРЬ (В ЦЕНОВЫХ ЗОНАХ ТЕПЛОСНАБЖЕНИЯ - РАСЧЕТНАЯ ВЕЛИЧИНА ПЛАНОВЫХ ПОТЕРЬ, ОПРЕДЕЛЯЕМЫХ В СООТВЕТСТВИИ С МЕТОДИЧЕСКИМИ УКАЗАНИЯМИ ПО РАЗРАБОТКЕ СХЕМ ТЕПЛОСНАБЖЕНИЯ) ТЕПЛОНОСИТЕЛЯ В ТЕПЛОВЫХ СЕТЯХ В ЗОНАХ ДЕЙСТВИЯ ИСТОЧНИКОВ ТЕПЛОВОЙ ЭНЕРГИИ**

**Таблица 6.1.1.1 - Нормативные потери теплоносителя в тепловых сетях в зонах действия источников тепловой энергии**

Источник тепловой энергии	Ед.изм	2020	2021	2022	2023	2024-2035
Котельная Сосновоборская СОШ	Тыс. м3	0,0	0,0	0,0	0,0	0,0

**Часть 2. МАКСИМАЛЬНЫЙ И СРЕДНЕЧАСОВОЙ РАСХОД ТЕПЛОНОСИТЕЛЯ (РАСХОД СЕТЕВОЙ ВОДЫ) НА ГОРЯЧЕЕ ВОДОСНАБЖЕНИЕ ПОТРЕБИТЕЛЕЙ С ИСПОЛЬЗОВАНИЕМ ОТКРЫТОЙ СИСТЕМЫ ТЕПЛОСНАБЖЕНИЯ В ЗОНЕ ДЕЙСТВИЯ КАЖДОГО ИСТОЧНИКА ТЕПЛОВОЙ ЭНЕРГИИ, РАССЧИТЫВАЕМЫЙ С УЧЕТОМ ПРОГНОЗНЫХ СРОКОВ ПЕРЕВОДА ПОТРЕБИТЕЛЕЙ, ПОДКЛЮЧЕННЫХ К ОТКРЫТОЙ СИСТЕМЕ ТЕПЛОСНАБЖЕНИЯ (ГОРЯЧЕГО ВОДОСНАБЖЕНИЯ), НА ЗАКРЫТУЮ СИСТЕМУ ГОРЯЧЕГО ВОДОСНАБЖЕНИЯ**

Котельная Сосновоборская обеспечивают школу отоплением без горячего водоснабжения.

**Часть 3. СВЕДЕНИЯ О НАЛИЧИИ БАКОВ-АККУМУЛЯТОРОВ**

Для подпитки тепловой сети от источника тепловой энергии сельского поселения в аварийных режимах на котельной не установлены баки-аккумуляторы.

**Часть 4. НОРМАТИВНЫЙ И ФАКТИЧЕСКИЙ (ДЛЯ ЭКСПЛУАТАЦИОННОГО И АВАРИЙНОГО РЕЖИМОВ) ЧАСОВОЙ РАСХОД ПОДПИТОЧНОЙ ВОДЫ В ЗОНЕ ДЕЙСТВИЯ ИСТОЧНИКОВ ТЕПЛОВОЙ ЭНЕРГИИ**

**Таблица 6.4.1 - Нормативный и фактический, для эксплуатационного и аварийного режимов, расход подпиточной воды в зоне действия источников тепловой энергии**

Источник тепловой энергии	Расход подпиточной воды, м3*			
	воды в эксплуатационном режиме		в аварийном режиме	
	норм.	факт.	норм.	факт.
Котельная Сосновоборская СОШ	-	-	-	-

\*Статистика расхода подпиточной воды на индивидуальном источнике тепловой энергии не ведется.

**Часть 5. СУЩЕСТВУЮЩИЙ И ПЕРСПЕКТИВНЫЙ БАЛАНС ПРОИЗВОДИТЕЛЬНОСТИ ВОДОПОДГОТОВИТЕЛЬНЫХ УСТАНОВОК И ПОТЕРЬ ТЕПЛОНОСИТЕЛЯ С УЧЕТОМ РАЗВИТИЯ СИСТЕМЫ ТЕПЛОСНАБЖЕНИЯ**

**Таблица 6.5.1.1 - Прирост подпитки тепловой сети**

Источник тепловой энергии	Ед.изм	2020	2021	2022	2023	2024-2035
Котельная Сосновоборская СОШ	м3/ч	0,0	0,0	0,0	0,0	0,0

## **ГЛАВА 7. ПРЕДЛОЖЕНИЯ ПО СТРОИТЕЛЬСТВУ, РЕКОНСТРУКЦИИ, ТЕХНИЧЕСКОМУ ПЕРЕВООРУЖЕНИЮ И (ИЛИ) МОДЕРНИЗАЦИИ ИСТОЧНИКОВ ТЕПЛОВОЙ ЭНЕРГИИ**

### **Часть 1. ОПИСАНИЕ УСЛОВИЙ ОРГАНИЗАЦИИ ЦЕНТРАЛИЗОВАННОГО ТЕПЛОСНАБЖЕНИЯ, ИНДИВИДУАЛЬНОГО ТЕПЛОСНАБЖЕНИЯ, А ТАКЖЕ ПОКВАРТИРНОГО ОТОПЛЕНИЯ**

В соответствии со статьей 23 Федерального закона «О теплоснабжении» №190-ФЗ от 27.07.2010, развитие систем теплоснабжения поселений, городских округов осуществляется в целях удовлетворения спроса на тепловую энергию, теплоноситель и обеспечения надежного теплоснабжения наиболее экономичным способом при минимальном вредном воздействии на окружающую среду, экономического стимулирования развития и внедрения энергосберегающих технологий.

Поквартирное отопление в рассматриваемом регионе возможно с использованием в качестве источника электрической энергии и установки индивидуального газового отопления (при газификации Сосновоборского сельского поселения).

### **Часть 2. ОПИСАНИЕ ТЕКУЩЕЙ СИТУАЦИИ, СВЯЗАННОЙ С РАНЕЕ ПРИНЯТЫМИ В СООТВЕТСТВИИ С ЗАКОНОДАТЕЛЬСТВОМ РОССИЙСКОЙ ФЕДЕРАЦИИ ОБ ЭЛЕКТРОЭНЕРГЕТИКЕ РЕШЕНИЯМИ ОБ ОТНЕСЕНИИ ГЕНЕРИРУЮЩИХ ОБЪЕКТОВ К ГЕНЕРИРУЮЩИМ ОБЪЕКТАМ, МОЩНОСТЬ КОТОРЫХ ПОСТАВЛЯЕТСЯ В ВЫНУЖДЕННОМ РЕЖИМЕ В ЦЕЛЯХ ОБЕСПЕЧЕНИЯ НАДЕЖНОГО ТЕПЛОСНАБЖЕНИЯ ПОТРЕБИТЕЛЕЙ**

Указанные объекты отсутствуют.

### **Часть 3. АНАЛИЗ НАДЕЖНОСТИ И КАЧЕСТВА ТЕПЛОСНАБЖЕНИЯ ДЛЯ СЛУЧАЕВ ОТНЕСЕНИЯ ГЕНЕРИРУЮЩЕГО ОБЪЕКТА К ОБЪЕКТАМ, ВЫВОД ИЗ ЭКСПЛУАТАЦИИ МОЖЕТ ПРИВЕСТИ К НАРУШЕНИЮ НАДЕЖНОСТИ ТЕПЛОСНАБЖЕНИЯ (ПРИ ОТНЕСЕНИИ ТАКОГО ГЕНЕРИРУЮЩЕГО ОБЪЕКТА К ОБЪЕКТАМ, ЭЛЕКТРИЧЕСКАЯ МОЩНОСТЬ КОТОРЫХ ПОСТАВЛЯЕТСЯ В ВЫНУЖДЕННОМ РЕЖИМЕ В ЦЕЛЯХ ОБЕСПЕЧЕНИЯ НАДЕЖНОГО ТЕПЛОСНАБЖЕНИЯ ПОТРЕБИТЕЛЕЙ, В СООТВЕТСТВУЮЩЕМ ГОДУ ДОЛГОСРОЧНОГО КОНКУРЕНТНОГО ОТБОРА МОЩНОСТИ НА ОПТОВОМ РЫНКЕ ЭЛЕКТРИЧЕСКОЙ ЭНЕРГИИ (МОЩНОСТИ) НА СООТВЕТСТВУЮЩИЙ ПЕРИОД), В СООТВЕТСТВИИ С МЕТОДИЧЕСКИМИ УКАЗАНИЯМИ ПО РАЗРАБОТКЕ СХЕМ ТЕПЛОСНАБЖЕНИЯ**

Указанные объекты отсутствуют.

### **Часть 4. ОБОСНОВАНИЕ ПРЕДЛАГАЕМЫХ ДЛЯ СТРОИТЕЛЬСТВА**

## **ИСТОЧНИКОВ ТЕПЛОВОЙ ЭНЕРГИИ, ФУНКЦИОНИРУЮЩИХ В РЕЖИМЕ КОМБИНИРОВАННОЙ ВЫРАБОТКОЙ ЭЛЕКТРИЧЕСКОЙ И ТЕПЛОВОЙ ЭНЕРГИИ, ДЛЯ ОБЕСПЕЧЕНИЯ ПЕРСПЕКТИВНЫХ ТЕПЛОВЫХ НАГРУЗОК**

Строительство источников тепловой энергии, функционирующих в режиме комбинированной выработки электрической и тепловой энергии, для обеспечения перспективных тепловых нагрузок схемой теплоснабжения не предусмотрено.

### **Часть 5. ОБОСНОВАНИЕ ПРЕДЛАГАЕМЫХ ДЛЯ РЕКОНСТРУКЦИИ И (ИЛИ) МОДЕРНИЗАЦИИ ДЕЙСТВУЮЩИХ ИСТОЧНИКОВ ТЕПЛОВОЙ ЭНЕРГИИ, ФУНКЦИОНИРУЮЩИХ В РЕЖИМЕ КОМБИНИРОВАННОЙ ВЫРАБОТКИ ЭЛЕКТРИЧЕСКОЙ И ТЕПЛОВОЙ ЭНЕРГИИ, ДЛЯ ОБЕСПЕЧЕНИЯ ПЕРСПЕКТИВНЫХ ПРИРОСТОВ ТЕПЛОВЫХ НАГРУЗОК**

Объекты, работающие в режиме комбинированной выработки, отсутствуют.

### **Часть 6. ОБОСНОВАНИЕ ПРЕДЛОЖЕНИЙ ПО ПЕРЕОБОРУДОВАНИЮ КОТЕЛЬНЫХ В ИСТОЧНИКИ ТЕПЛОВОЙ ЭНЕРГИИ, ФУНКЦИОНИРУЮЩИЕ В РЕЖИМЕ КОМБИНИРОВАННОЙ ВЫРАБОТКИ ЭЛЕКТРИЧЕСКОЙ И ТЕПЛОВОЙ ЭНЕРГИИ, С ВЫРАБОТКОЙ ЭЛЕКТРОЭНЕРГИИ НА СОБСТВЕННЫЕ НУЖДЫ ТЕПЛОСНАБЖАЮЩЕЙ ОРГАНИЗАЦИИ В ОТНОШЕНИИ ИСТОЧНИКА ТЕПЛОВОЙ ЭНЕРГИИ, НА БАЗЕ СУЩЕСТВУЮЩИХ И ПЕРСПЕКТИВНЫХ ТЕПЛОВЫХ НАГРУЗОК**

Реконструкция котельных для выработки электроэнергии в комбинированном цикле экономически не обоснована в виду малой существующей и отсутствия перспективных тепловых нагрузок.

### **Часть 7. ОБОСНОВАНИЕ ПРЕДЛАГАЕМЫХ ДЛЯ РЕКОНСТРУКЦИИ И (ИЛИ) МОДЕРНИЗАЦИИ КОТЕЛЬНЫХ С УВЕЛИЧЕНИЕМ ЗОНЫ ИХ ДЕЙСТВИЯ ПУТЕМ ВКЛЮЧЕНИЯ В НЕЕ ЗОН ДЕЙСТВИЯ СУЩЕСТВУЮЩИХ ИСТОЧНИКОВ ТЕПЛОВОЙ ЭНЕРГИИ**

Обоснования отсутствуют. В связи с наличием всего одного источника тепловой энергии на территории МО.

### **Часть 8. ОБОСНОВАНИЕ ПРЕДЛАГАЕМЫХ ДЛЯ ПЕРЕВОДА В ПИКОВЫЙ РЕЖИМ РАБОТЫ КОТЕЛЬНЫХ ПО ОТНОШЕНИЮ К ИСТОЧНИКАМ ТЕПЛОВОЙ ЭНЕРГИИ, ФУНКЦИОНИРУЮЩИМ В РЕЖИМЕ КОМБИНИРОВАННОЙ ВЫРАБОТКИ ЭЛЕКТРИЧЕСКОЙ И ТЕПЛОВОЙ ЭНЕРГИИ**

На территории сельского поселения отсутствуют источники тепловой энергии, функционирующие в режиме комбинированной выработки электрической и тепловой энергии.

### **Часть 9. ОБОСНОВАНИЕ ПРЕДЛОЖЕНИЙ ПО РАСШИРЕНИЮ ЗОН ДЕЙСТВИЯ ДЕЙСТВУЮЩИХ ИСТОЧНИКОВ ТЕПЛОВОЙ ЭНЕРГИИ, ФУНКЦИОНИРУЮЩИХ В РЕЖИМЕ КОМБИНИРОВАННОЙ ВЫРАБОТКИ ЭЛЕКТРИЧЕСКОЙ И ТЕПЛОВОЙ ЭНЕРГИИ**

Указанные объекты отсутствуют.

## **Часть 10. ОБОСНОВАНИЕ ПРЕДЛАГАЕМЫХ ДЛЯ ВЫВОДА В РЕЗЕРВ И (ИЛИ) ВЫВОДА ИЗ ЭКСПЛУАТАЦИИ КОТЕЛЬНЫХ ПРИ ПЕРЕДАЧЕ ТЕПЛОВЫХ НАГРУЗОК НА ДРУГИЕ ИСТОЧНИКИ ТЕПЛОВОЙ ЭНЕРГИИ**

Указанные объекты отсутствуют.

## **Часть 11. ОБОСНОВАНИЕ ОРГАНИЗАЦИИ ИНДИВИДУАЛЬНОГО ТЕПЛОСНАБЖЕНИЯ В ЗОНАХ ЗАСТРОЙКИ ПОСЕЛЕНИЯ, ГОРОДСКОГО ОКРУГА, ГОРОДА ФЕДЕРАЛЬНОГО ЗНАЧЕНИЯ МАЛОЭТАЖНЫМИ ЖИЛЫМИ ЗДАНИЯМИ**

В связи с газификацией Базарносызганского района предполагается произвести дальнейший перевод отопления жилых домов в муниципальном образовании Сосновоборское сельское поселения, на индивидуальное отопление газовыми бытовыми котлами, а отопление муниципальных учреждений локальными газовыми котельными.

## **Часть 12. ОБОСНОВАНИЕ ПЕРСПЕКТИВНЫХ БАЛАНСОВ ПРОИЗВОДСТВА И ПОТРЕБЛЕНИЯ ТЕПЛОВОЙ МОЩНОСТИ ИСТОЧНИКОВ ТЕПЛОВОЙ ЭНЕРГИИ И ТЕПЛОНОСИТЕЛЯ И ПРИСОЕДИНЕННОЙ ТЕПЛОВОЙ НАГРУЗКИ В КАЖДОЙ ИЗ СИСТЕМ ТЕПЛОСНАБЖЕНИЯ ПОСЕЛЕНИЯ, ГОРОДСКОГО ОКРУГА, ГОРОДА ФЕДЕРАЛЬНОГО ЗНАЧЕНИЯ**

**Таблица 7.12.1 - Прирост тепловой нагрузки по каждой системе теплоснабжения Котельная Сосновоборская СОШ**

Год	Установленная тепловая мощность, Гкал/ч	Затраты тепловой мощности на собственные и хоз. нужды, Гкал/ч	Мощность нетто, Гкал/ч	Нагрузка потребителей, Гкал/ч	Тепловые потери в тепловых сетях, Гкал/ч	Присоединённая тепловая нагрузка (с учетом потерь в сетях), Гкал/ч	Резерв (дефицит) тепловой мощности, Гкал/ч
2019	0,6400	0,0000	0,6400	0,3600	0,0000	0,3600	0,2800
2020	0,6400	0,0000	0,6400	0,3600	0,0000	0,3600	0,2800
2021	0,6400	0,0000	0,6400	0,3600	0,0000	0,3600	0,2800
2022	0,6400	0,0000	0,6400	0,3600	0,0000	0,3600	0,2800
2023	0,6400	0,0000	0,6400	0,3600	0,0000	0,3600	0,2800
2024	0,6400	0,0000	0,6400	0,3600	0,0000	0,3600	0,2800
2025	0,6400	0,0000	0,6400	0,3600	0,0000	0,3600	0,2800
2026-2030	0,6400	0,0000	0,6400	0,3600	0,0000	0,3600	0,2800
2031-2035	0,6400	0,0000	0,6400	0,3600	0,0000	0,3600	0,2800

## **Часть 13. АНАЛИЗ ЦЕЛЕСООБРАЗНОСТИ ВВОДА НОВЫХ И РЕКОНСТРУКЦИИ И (ИЛИ) МОДЕРНИЗАЦИИ СУЩЕСТВУЮЩИХ ИСТОЧНИКОВ ТЕПЛОВОЙ ЭНЕРГИИ С ИСПОЛЬЗОВАНИЕМ ВОЗОБНОВЛЯЕМЫХ ИСТОЧНИКОВ ЭНЕРГИИ, А ТАКЖЕ МЕСТНЫХ ВИДОВ ТОПЛИВА**

Указанные мероприятия не планируются.

#### **Часть 14. ОБОСНОВАНИЕ ОРГАНИЗАЦИИ ТЕПЛОСНАБЖЕНИЯ В ПРОИЗВОДСТВЕННЫХ ЗОНАХ НА ТЕРРИТОРИИ ПОСЕЛЕНИЯ, ГОРОДСКОГО ОКРУГА, ГОРОДА ФЕДЕРАЛЬНОГО ЗНАЧЕНИЯ**

Организация теплоснабжения в производственных зонах на территории муниципального образования Сосновоборское сельское поселение сохраняется в существующем виде.

#### **Часть 15. РЕЗУЛЬТАТЫ РАСЧЕТОВ РАДИУСА ЭФФЕКТИВНОГО ТЕПЛОСНАБЖЕНИЯ**

В настоящее время Федеральный закон «О теплоснабжении» ввел понятие «радиус эффективного теплоснабжения», но принятой конкретной методики его расчета до сих пор не существует.

За прошедшее с момента интенсивного развития теплофикации в России время использовано много понятий, в основе которых лежало определение радиуса теплоснабжения. Упомянем лишь три из них, наиболее распространенных: оптимальный радиус теплоснабжения; оптимальный радиус теплофикации; радиус надежного теплоснабжения. С момента введения в действие закона «О теплоснабжении» появилось еще одно определение: радиус эффективного теплоснабжения – максимальное расстояние от теплопотребляющей установки до ближайшего источника тепловой энергии в системе теплоснабжения, при превышении которого подключение теплопотребляющей установки к данной системе теплоснабжения нецелесообразно по причине увеличения совокупных расходов в системе теплоснабжения.

К сожалению, у всех расчетов есть один, но существенный недостаток. В своем большинстве все применяемые формулы - это эмпирические соотношения, построенные не только на базе экономических представлений 1940-х гг., но и использующие для эмпирических соотношений действующие в то время ценовые индикаторы.

В данном отчете, ввиду отсутствия действующей нормативной базы, радиус эффективного теплоснабжения был определен по методике предложенной членом редколлегии журнала Новости Теплоснабжения, советником генерального директора ОАО «Объединение ВНИПИэнергопром» В.Н.Папушкина, основанной на самых распространенных расчетах, применяемых для определения радиуса теплоснабжения.

В виду того, что методика ориентирована в основном на радиальные сети, радиусы эффективного теплоснабжения строились отдельно на каждый район с опорой на реперные насосные станции.

**Таблица 7.15.1 - Результаты расчета эффективного радиуса теплоснабжения**

Наименование источника теплоснабжения	Нагрузка источника (с учетом потерь мощности в сетях), Гкал/ч	Длина тепловых сетей, м	Радиус теплоснабжения, км
Котельная Сосновоборская СОШ	0,36	50,0	0,07

#### **ГЛАВА 8. ПРЕДЛОЖЕНИЯ ПО СТРОИТЕЛЬСТВУ, РЕКОНСТРУКЦИИ И (ИЛИ) МОДЕРНИЗАЦИИ ТЕПЛОВЫХ СЕТЕЙ**

**Часть 1. ПРЕДЛОЖЕНИЯ ПО РЕКОНСТРУКЦИИ И (ИЛИ) МОДЕРНИЗАЦИИ, СТРОИТЕЛЬСТВУ ТЕПЛОВЫХ СЕТЕЙ, ОБЕСПЕЧИВАЮЩИХ ПЕРЕРАСПРЕДЕЛЕНИЕ ТЕПЛОВОЙ НАГРУЗКИ ИЗ ЗОН С ДЕФИЦИТОМ ТЕПЛОВОЙ МОЩНОСТИ В ЗОНЫ С ИЗБЫТКОМ ТЕПЛОВОЙ МОЩНОСТИ (ИСПОЛЬЗОВАНИЕ СУЩЕСТВУЮЩИХ РЕЗЕРВОВ)**

На территории муниципального образования располагается только один индивидуальный источник тепловой энергии.

**Часть 2. ПРЕДЛОЖЕНИЯ ПО СТРОИТЕЛЬСТВУ ТЕПЛОВЫХ СЕТЕЙ ДЛЯ ОБЕСПЕЧЕНИЯ ПЕРСПЕКТИВНЫХ ПРИРОСТОВ ТЕПЛОВОЙ НАГРУЗКИ ПОД ЖИЛИЩНУЮ, КОМПЛЕКСНУЮ ИЛИ ПРОИЗВОДСТВЕННУЮ ЗАСТРОЙКУ ВО ВНОВЬ ОСВАИВАЕМЫХ РАЙОНАХ ПОСЕЛЕНИЯ, ГОРОДСКОГО ОКРУГА, ГОРОДА ФЕДЕРАЛЬНОГО ЗНАЧЕНИЯ**

На территории сельского поселения не планируется прирост тепловой нагрузки на существующий источник тепловой энергии.

**Часть 3. СТРОИТЕЛЬСТВО ТЕПЛОВЫХ СЕТЕЙ, ОБЕСПЕЧИВАЮЩИХ УСЛОВИЯ, ПРИ НАЛИЧИИ КОТОРЫХ СУЩЕСТВУЕТ ВОЗМОЖНОСТЬ ПОСТАВОК ТЕПЛОВОЙ ЭНЕРГИИ ПОТРЕБИТЕЛЯМ ОТ РАЗЛИЧНЫХ ИСТОЧНИКОВ ТЕПЛОВОЙ ЭНЕРГИИ ПРИ СОХРАНЕНИИ НАДЕЖНОСТИ ТЕПЛОСНАБЖЕНИЯ**

В Сосновоборское сельское поселение единственный теплоисточник – индивидуальная Котельная Сосновоборская СОШ.

**Часть 4. ПРЕДЛОЖЕНИЯ ПО СТРОИТЕЛЬСТВУ, РЕКОНСТРУКЦИИ И (ИЛИ) МОДЕРНИЗАЦИИ ТЕПЛОВЫХ СЕТЕЙ ДЛЯ ПОВЫШЕНИЯ ЭФФЕКТИВНОСТИ ФУНКЦИОНИРОВАНИЯ СИСТЕМЫ ТЕПЛОСНАБЖЕНИЯ, В ТОМ ЧИСЛЕ ЗА СЧЕТ ПЕРЕВОДА КОТЕЛЬНЫХ В ПИКОВЫЙ РЕЖИМ РАБОТЫ ИЛИ ЛИКВИДАЦИИ КОТЕЛЬНЫХ**

Схемой теплоснабжения предусмотрена перекладка сетей, исчерпавших свой ресурс и нуждающихся в замене, одним из ожидаемых результатов реализации которых является повышение эффективности функционирования системы теплоснабжения в целом.

**Часть 5. ПРЕДЛОЖЕНИЯ ПО СТРОИТЕЛЬСТВУ ТЕПЛОВЫХ СЕТЕЙ ДЛЯ ОБЕСПЕЧЕНИЯ НОРМАТИВНОЙ НАДЕЖНОСТИ ТЕПЛОСНАБЖЕНИЯ**

Повышение надежности в области транспортировки тепловой энергии неразрывно связано с резервированием (кольцеванием) магистральных участков теплосетей, а также наличие перемычек (резервных связей) с другими (неосновными) источниками теплоснабжения системы, то есть возможность аварийной схемы обеспечения от другого источника теплоисточника. На территории муниципального образования один источник индивидуального теплоснабжения – Котельная Сосновоборская СОШ.

**Часть 6. ПРЕДЛОЖЕНИЯ ПО РЕКОНСТРУКЦИИ И (ИЛИ) МОДЕРНИЗАЦИИ ТЕПЛОВЫХ СЕТЕЙ С УВЕЛИЧЕНИЕМ ДИАМЕТРА ТРУБОПРОВОДОВ ДЛЯ ОБЕСПЕЧЕНИЯ ПЕРСПЕКТИВНЫХ ПРИРОСТОВ ТЕПЛОВОЙ НАГРУЗКИ**



Реконструкция тепловых сетей с увеличением диаметра трубопроводов для обеспечения перспективных приростов тепловой нагрузки схемой не предусмотрена.

## **Часть 7. ПРЕДЛОЖЕНИЯ ПО РЕКОНСТРУКЦИИ И (ИЛИ) МОДЕРНИЗАЦИИ ТЕПЛОВЫХ СЕТЕЙ, ПОДЛЕЖАЩИХ ЗАМЕНЕ В СВЯЗИ С ИСЧЕРПАНИЕМ ЭКСПЛУАТАЦИОННОГО РЕСУРСА**

Мероприятия по строительству линейных объектов инфраструктуры теплоснабжения направлены на обеспечение надежности и повышение эффективности теплоснабжения.

Предложения по реконструкции тепловых сетей, подлежащих замене в связи с исчерпанием эксплуатационного ресурса, включают:

- проведение комплексного обследования технико-экономического состояния систем теплоснабжения, в том числе показателей физического износа и энергетической эффективности в соответствии с требованиями федерального закона от 27.07.2010 г. №190-ФЗ «О теплоснабжении»;

- перекладку сетей, исчерпавших свой ресурс и нуждающихся в замене.

Сроки реализации мероприятий определены исходя из их значимости и планируемых сроков ввода объектов капитального строительства.

## **Часть 8. ПРЕДЛОЖЕНИЯ ПО СТРОИТЕЛЬСТВУ, РЕКОНСТРУКЦИИ И (ИЛИ) МОДЕРНИЗАЦИИ НАСОСНЫХ СТАНЦИЙ**

Строительство и реконструкции насосных станции не требуется.

## **ГЛАВА 9. ПРЕДЛОЖЕНИЯ ПО ПЕРЕВОДУ ОТКРЫТЫХ СИСТЕМ ТЕПЛОСНАБЖЕНИЯ (ГОРЯЧГО ВОДОСНАБЖЕНИЯ) В ЗАКРЫТЫЕ СИСТЕМЫ ГОРЯЧЕГО ВОДОСНАБЖЕНИЯ**

### **Часть 1. ТЕХНИКО-ЭКОНОМИЧЕСКОЕ ОБОСНОВАНИЕ ПРЕДЛОЖЕНИЙ ПО ТИПАМ ПРИСОЕДИНЕНИЙ ТЕПЛОПОТРЕБЛЯЮЩИХ УСТАНОВОК ПОТРЕБИТЕЛЕЙ (ИЛИ ПРИСОЕДИНЕНИЙ АБОНЕНСКИХ ВВОДОВ) К ТЕПЛОВЫМ СЕТЯМ, ОБЕСПЕЧИВАЮЩИМ ПЕРЕВОД ПОТРЕБИТЕЛЕЙ, ПОДКЛЮЧЕННЫХ К ОТКРЫТОЙ СИСТЕМЕ ТЕПЛОСНАБЖЕНИЯ (ГОРЯЧЕГО ВОДОСНАБЖЕНИЯ), НА ЗАКРЫТУЮ СИСТЕМУ ГОРЯЧЕГО ВОДОСНАБЖЕНИЯ**

На территории Сосновоборского сельского поселения индивидуальный источник тепловой энергии обеспечивает потребителя отоплением без горячего водоснабжения.

### **Часть 2. ВЫБОР И ОБОСНОВАНИЕ МЕТОДА РЕГУЛИРОВАНИЯ ОТПУСКА ТЕПЛОВОЙ ЭНЕРГИИ ОТ ИСТОЧНИКОВ ТЕПЛОВОЙ ЭНЕРГИИ**

На территории Сосновоборского сельского поселения индивидуальный источник тепловой энергии обеспечивает потребителя отоплением без горячего водоснабжения.

### **Часть 3. ПРЕДЛОЖЕНИЯ ПО РЕКОНСТРУКЦИИ ТЕПЛОВЫХ СЕТЕЙ ДЛЯ ОБЕСПЕЧЕНИЯ ПЕРЕДАЧИ ТЕПЛОВОЙ ЭНЕРГИИ ПРИ ПЕРЕХОДЕ ОТ ОТКРЫТОЙ СИСТЕМЫ ТЕПЛОСНАБЖЕНИЯ (ГОРЯЧЕГО ВОДОСНАБЖЕНИЯ)**

## **К ЗАКРЫТОЙ СИСТЕМЕ ГОРЯЧЕГО ВОДОСНАБЖЕНИЯ**

На территории Сосновоборского сельского поселения индивидуальный источник тепловой энергии обеспечивает потребителя отоплением без горячего водоснабжения.

### **Часть 4. РАСЧЕТ ПОТРЕБНОСТИ ИНВЕСТИЦИЙ ДЛЯ ПЕРЕХОДА ОТКРЫТОЙ СИСТЕМЫ ТЕПЛОСНАБЖЕНИЯ (ГОРЯЧЕГО ВОДОСНАБЖЕНИЯ) В ЗАКРЫТУЮ СИСТЕМУ ГОРЯЧЕГО ВОДОСНАБЖЕНИЯ**

На территории Сосновоборского сельского поселения индивидуальный источник тепловой энергии обеспечивает потребителя отоплением без горячего водоснабжения.

### **Часть 5. ОЦЕНКА ЦЕЛЕВЫХ ПОКАЗАТЕЛЕЙ ЭФФЕКТИВНОСТИ И КАЧЕСТВА ТЕПЛОСНАБЖЕНИЯ В ОТКРЫТОЙ СИСТЕМЕ ТЕПЛОСНАБЖЕНИЯ (ГОРЯЧЕГО ВОДОСНАБЖЕНИЯ) И ЗАКРЫТОЙ СИСТЕМЕ ГОРЯЧЕГО ВОДОСНАБЖЕНИЯ**

На территории Сосновоборского сельского поселения индивидуальный источник тепловой энергии обеспечивает потребителя отоплением без горячего водоснабжения.

### **Часть 6. ПРЕДЛОЖЕНИЯ ПО ИСТОЧНИКАМ ИНВЕСТИЦИЙ**

На территории Сосновоборского сельского поселения индивидуальный источник тепловой энергии обеспечивает потребителя отоплением без горячего водоснабжения.

## **ГЛАВА 10. ПЕРСПЕКТИВНЫЕ ТОПЛИВНЫЕ БАЛАНСЫ**

### **Часть 1. РАСЧЕТЫ ПО КАЖДОМУ ИСТОЧНИКУ ТЕПЛОВОЙ ЭНЕРГИИ ПЕРСПЕКТИВНЫХ МАКСИМАЛЬНЫХ ЧАСОВЫХ И ГОДОВЫХ РАСХОДОВ ОСНОВНОГО ВИДА ТОПЛИВА ДЛЯ ОБЕСПЕЧЕНИЯ НОРМАТИВНОГО ФУНКЦИОНИРОВАНИЯ ИСТОЧНИКОВ ТЕПЛОВОЙ ЭНЕРГИИ НА ТЕРРИТОРИИ ПОСЕЛЕНИЯ, ГОРОДСКОГО ОКРУГА, ГОРОДА ФЕДЕРАЛЬНОГО ЗНАЧЕНИЯ**

#### 10.1.1 Котельная Сосновоборская СОШ

**Таблица 10.1.1.1 - Годовое потребление топлива**

Период	Годовое потребление топлива, т у.т.				
	Всего	В отопительный период		В неотопительный период	
		Максимальное часовое	Годовое	Максимальное часовое	Годовое
2019 г.	н/д	н/д	н/д	0,00	0,00
2020 г.	н/д	н/д	н/д	0,00	0,00
2021 г.	н/д	н/д	н/д	0,00	0,00
2022 г.	н/д	н/д	н/д	0,00	0,00
2023 г.	н/д	н/д	н/д	0,00	0,00

Период	Годовое потребление топлива, т у.т.				
	Всего	В отопительный период		В неотапительный период	
		Максимальное часовое	Годовое	Максимальное часовое	Годовое
2024 г.	н/д	н/д	н/д	0,00	0,00
2025 г.	н/д	н/д	н/д	0,00	0,00
2026-2030 гг.	н/д	н/д	н/д	0,00	0,00
2031-2035 гг.	н/д	н/д	н/д	0,00	0,00

## Часть 2. РЕЗУЛЬТАТЫ РАСЧЕТОВ ПО КАЖДОМУ ИСТОЧНИКУ ТЕПЛОЙ ЭНЕРГИИ НОРМАТИВНЫХ ЗАПАСОВ ТОПЛИВА

Нормативный неснижаемый запас топлива – запас топлива, обеспечивающий работу котельной в режиме "выживания" с минимальной расчетной тепловой нагрузкой и составом оборудования, позволяющим поддерживать готовность к работе всех технологических схем и плюсовые температуры в главном корпусе, вспомогательных зданиях и сооружениях.

**Таблица 10.2.1 – Нормативный запас топлива**

№	Наименование теплового источника	Вид топлива	в т.у.т.	В натуральном выражении
1	Котельная Сосновоборская СОШ	Уголь/дрова	-	-

## Часть 3. ВИД ТОПЛИВА ПОТРЕБЛЯЕМЫЙ ИСТОЧНИКОМ ТЕПЛОЙ ЭНЕРГИИ, В ТОМ ЧИСЛЕ С ИСПОЛЬЗОВАНИЕМ ВОЗОБНОВЛЯЕМЫХ ИСТОЧНИКОВ ЭНЕРГИИ И МЕСТНЫХ ВИДОВ ТОПЛИВА.

**Таблица 10.3.1 - Потребляемые источником тепловой энергии виды топлива**

№	Наименование теплового источника	Вид топлива	Фактический расход за 2019	
			в т.у.т.	В натуральном выражении
1	Котельная Сосновоборская СОШ	Уголь/дрова	н/д	н/д

На территории муниципального образования возобновляемые источники тепловой энергии отсутствуют, ввод новых либо реконструкция существующих источников тепловой энергии с использованием возобновляемых источников энергии не планируется.

## Часть 4. ВИД ТОПЛИВА (В СЛУЧАЕ, ЕСЛИ ТОПЛИВОМ ЯВЛЯЕТСЯ УГОЛЬ, - ВИД ИСКОПАЕМОГО УГЛЯ В СООТВЕТСТВИИ С МЕЖГОСУДАРСТВЕННЫМ СТАНДАРТОМ ГОСТ 25543-2013 "УГЛИ БУРЫЕ, КАМЕННЫЕ И АНТРАЦИТЫ. КЛАССИФИКАЦИЯ ПО ГЕНЕТИЧЕСКИМ И ТЕХНОЛОГИЧЕСКИМ ПАРАМЕТРАМ"), ИХ ДОЛИ И ЗНАЧЕНИЯ НИЗШЕЙ ТЕПЛОТЫ СГОРАНИЯ

## ТОПЛИВА, ИСПОЛЬЗУЕМЫХ ДЛЯ ПРОИЗВОДСТВА ТЕПЛОВОЙ ЭНЕРГИИ ПО КАЖДОЙ СИСТЕМЕ ТЕПЛОСНАБЖЕНИЯ

Таблица 10.4.1 - Виды топлива и значения низшей теплоты сгорания

№	Наименование теплового источника	Вид топлива	Низшая теплота сгорания, ккал/ед.
1	Котельная Сосновоборская СОШ	Уголь/дрова	-

### Часть 5. ПРЕОБЛАДАЮЩИЙ В ПОСЕЛЕНИИ, ГОРОДСКОМ ОКРУГЕ ВИД ТОПЛИВА, ОПРЕДЕЛЯЕМЫЙ ПО СОВОКУПНОСТИ ВСЕХ СИСТЕМ ТЕПЛОСНАБЖЕНИЯ, НАХОДЯЩИХСЯ В СООТВЕТСТВУЮЩЕМ ПОСЕЛЕНИИ, ГОРОДСКОМ ОКРУГЕ.

В муниципальном образовании Сосновоборское сельское поселение преобладающим видом топлива является уголь.

### Часть 6. ПРИОРИТЕТНОЕ НАПРАВЛЕНИЕ РАЗВИТИЯ ТОПЛИВНОГО БАЛАНСА ПОСЕЛЕНИЯ, ГОРОДСКОГО ОКРУГА.

На территории Сосновоборское сельское поселения планируется перевод источника тепловой энергии на использование природного газа

## ГЛАВА 11. ОЦЕНКА НАДЕЖНОСТИ ТЕПЛОСНАБЖЕНИЯ

### Часть 1. МЕТОДЫ И РЕЗУЛЬТАТЫ ОБРАБОТКИ ДАННЫХ ПО ОТКАЗАМ УЧАСТКОВ ТЕПЛОВЫХ СЕТЕЙ (АВАРИЙНЫМ СИТУАЦИЯМ), СРЕДНЕЙ ЧАСТОТЫ ОТКАЗОВ УЧАСТКОВ ТЕПЛОВЫХ СЕТЕЙ (АВАРИЙНЫХ СИТУАЦИЙ) В КАЖДОЙ СИСТЕМЕ ТЕПЛОСНАБЖЕНИЯ

В СНиП 41.02.2003 надежность теплоснабжения определяется по способности проектируемых и действующих источников теплоты, тепловых сетей и в целом систем централизованного теплоснабжения обеспечивать в течение заданного времени требуемые режимы, параметры и качество теплоснабжения (отопления, вентиляции, горячего водоснабжения, а также технологических потребностей предприятий в паре и горячей воде) обеспечивать нормативные показатели вероятности безотказной работы [Р], коэффициент готовности [Кг], живучести [Ж]. Расчет показателей системы с учетом надежности должен производиться для каждого потребителя. При этом минимально допустимые показатели вероятности безотказной работы следует принимать для:

- источника теплоты  $R_{ит} = 1$ ;
- тепловых сетей  $K_{с} = 1$ ;
- потребителя теплоты  $R_{пт} = 1$ .

Нормативные показатели безотказности тепловых сетей обеспечиваются следующими мероприятиями:

- установлением предельно допустимой длины нерезервированных участков теплопроводов (тупиковых, радиальных, транзитных) до каждого потребителя или теплового пункта;
- местом размещения резервных трубопроводных связей между радиальными теплопроводами;

- достаточностью диаметров, выбираемых при проектировании новых или реконструируемых существующих теплопроводов для обеспечения резервной подачи теплоты потребителям при отказах;

- очередность ремонтов и замен теплопроводов, частично или полностью утративших свой ресурс.

Готовность системы теплоснабжения к исправной работе в течении отопительного периода определяется по числу часов ожидания готовности: источника теплоты, тепловых сетей, потребителей теплоты, а также - числу часов нерасчетных температур наружного воздуха в данной местности. Минимально допустимый показатель готовности СЦТ к исправной работе  $K_g$  принимается 1.

Нормативные показатели готовности систем теплоснабжения обеспечиваются следующими мероприятиями:

- готовностью СЦТ к отопительному сезону;

- достаточностью установленной (располагаемой) тепловой мощности источника тепловой энергии для обеспечения исправного функционирования СЦТ при нерасчетных похолоданиях;

- способностью тепловых сетей обеспечить исправное функционирование СЦТ при нерасчетных похолоданиях;

- организационными и техническими мерами, необходимые для обеспечения исправного функционирования СЦТ на уровне заданной готовности;

- максимально допустимым числом часов готовности для источника теплоты.

Потребители теплоты по надежности теплоснабжения делятся на три категории:

Первая категория - потребители, не допускающие перерывов в подаче расчетного количества теплоты и снижения температуры воздуха в помещениях, ниже предусмотренных ГОСТ 30494. Например, больницы, родильные дома, детские дошкольные учреждения с круглосуточным пребыванием детей, картинные галереи, химические и специальные производства, шахты и т.п. Объектов первой категории надежности в МО г. Балабаново не выявлено.

Вторая категория - потребители, допускающие снижение температуры в отапливаемых помещениях на период ликвидации аварии, но не более 54 ч:

- жилых и общественных зданий до 12 °С;

- промышленных зданий до 8 °С.

В соответствии с «Организационно-методическими рекомендациями по подготовке к проведению отопительного периода и повышению надежности систем коммунального теплоснабжения в городах и населенных пунктах Российской Федерации» МДС 41-6.2000 и требованиями Постановления Правительства РФ от 08.08.2012г. № 808 «Об организации теплоснабжения в РФ и внесении изменений в некоторые акты Правительства РФ» оценка надежности систем коммунального теплоснабжения по котельной производится по следующим критериям:

1. Надежность электроснабжения источников тепла ( $K_{э}$ ) характеризуется наличием или отсутствием резервного электропитания:

- при наличии второго ввода или автономного источника электроснабжения  $K_{э} = 1,0$ ;

- при отсутствии резервного электропитания при мощности отопительной котельной

до 5,0 Гкал/ч  $K_{э} = 0,8$

св. 5,0 до 20 Гкал/ч  $K_{э} = 0,7$

св. 20 Гкал/ч  $K_{э} = 0,6$

2. Надежность водоснабжения источников тепла ( $K_{в}$ ) характеризуется наличием или отсутствием резервного водоснабжения:

- при наличии второго независимого водовода, артезианской скважины или емкости с запасом воды на 12 часов работы отопительной котельной при расчетной нагрузке  $K_{в} = 1,0$ ;

- при отсутствии резервного водоснабжения при мощности отопительной котельной

до 5,0 Гкал/ч	$K_B = 0,8$
св. 5,0 до 20 Гкал/ч	$K_B = 0,7$
св. 20 Гкал/ч	$K_B = 0,6$

3. Надежность топливоснабжения источников тепла ( $K_T$ ) характеризуется наличием или отсутствием резервного топливоснабжения:

- при наличии резервного топлива	$K_T = 1,0$ ;
- при отсутствии резервного топлива при мощности отопительной котельной	
до 5,0 Гкал/ч	$K_T = 1,0$
св. 5,0 до 20 Гкал/ч	$K_T = 0,7$
св. 20 Гкал/ч	$K_T = 0,5$

4. Одним из показателей, характеризующих надежность системы коммунального теплоснабжения, является соответствие тепловой мощности источников тепла и пропускной способности тепловых сетей расчетным тепловым нагрузкам потребителей ( $K_B$ ).

Величина этого показателя определяется размером дефицита

до 10%	$K_B = 1,0$
св. 10 до 20%	$K_B = 0,8$
св. 20 до 30%	$K_B = 0,6$
св. 30%	$K_B = 0,3$

5. Существенное влияние на надежность системы теплоснабжения имеет техническое состояние тепловых сетей, характеризующее наличием ветхих, подлежащих замене трубопроводов ( $K_C$ ):

при доле ветхих сетей	
до 10%	$K_C = 1,0$
св. 10 до 20%	$K_C = 0,8$
св. 20 до 30%	$K_C = 0,6$
св. 30%	$K_C = 0,5$

6. Показатель надежности конкретной системы теплоснабжения  $K_{над}$  определяется как средний по частным показателям  $K_э$ ,  $K_в$ ,  $K_т$ ,  $K_б$ ,  $K_р$  и  $K_с$ .

$$K_{над} = \frac{K_э + K_в + K_т + K_б + K_р + K_с}{n}$$

где:

$n$  - число показателей, учтенных в числителе.

В зависимости от полученных показателей надежности отдельных систем и системы коммунального теплоснабжения города (населенного пункта) они с точки зрения надежности могут быть оценены как

высоконадежные	при $K_{над}$ - более 0,9
надежные	$K_{над}$ - от 0,75 до 0,89
малонадежные	$K_{над}$ - от 0,5 до 0,74
ненадежные	$K_{над}$ - менее 0,5.

## **Часть 2. МЕТОДЫ И РЕЗУЛЬТАТЫ ОБРАБОТКИ ДАННЫХ ПО ВОССТАНОВЛЕНИЯМ ОТКАЗАВШИХ УЧАСТКОВ ТЕПЛОВЫХ СЕТЕЙ (УЧАСТКОВ ТЕПЛОВЫХ СЕТЕЙ, НА КОТОРЫХ ПРОИЗОШЛИ АВАРИЙНЫЕ СИТУАЦИИ), СРЕДНЕГО ВРЕМЕНИ ВОССТАНОВЛЕНИЯ ОТКАЗАВШИХ УЧАСТКОВ ТЕПЛОВЫХ СЕТЕЙ В КАЖДОЙ СИСТЕМЕ ТЕПЛОСНАБЖЕНИЯ**

Статистика отказов тепловых сетей (аварий, инцидентов) не ведется.

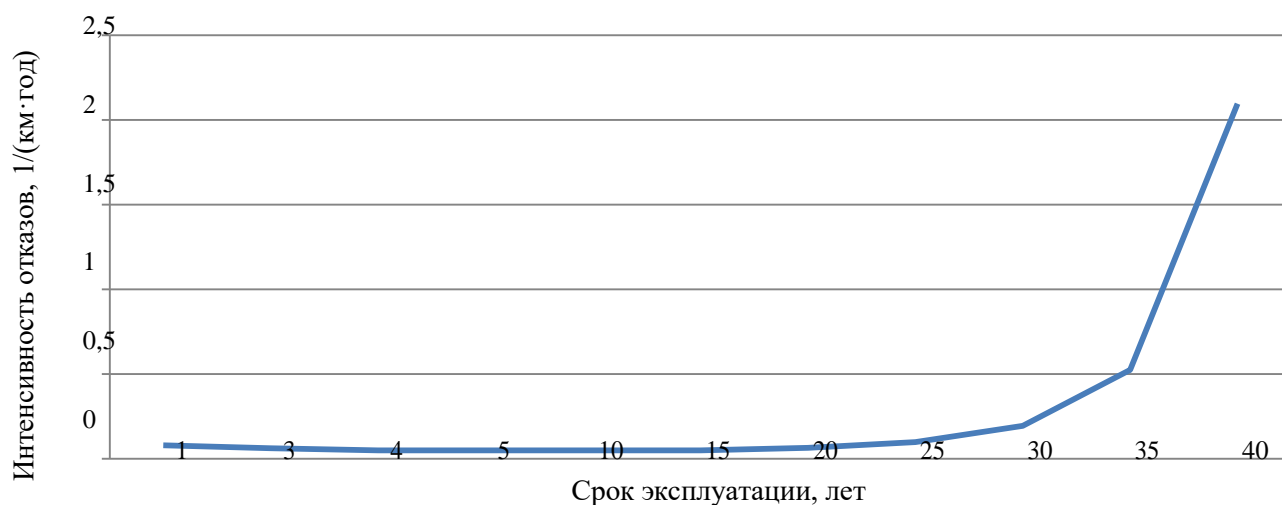
### Часть 3. РЕЗУЛЬТАТЫ ОЦЕНКИ ВЕРОЯТНОСТИ ОТКАЗА (АВАРИЙНОЙ СИТУАЦИИ) И БЕЗОТКАЗНОЙ (БЕЗАВАРИЙНОЙ) РАБОТЫ СИСТЕМЫ ТЕПЛОСНАБЖЕНИЯ ПО ОТНОШЕНИЮ К ПОТРЕБИТЕЛЯМ, ПРИСОЕДИНЕННЫМ К МАГИСТРАЛЬНЫМ И РАСПРЕДЕЛИТЕЛЬНЫМ ТЕПЛОПРОВОДАМ

Среднее значение интенсивности отказов принимается равным  $\lambda_0 = 0,05$  1/(год·км).

Значения интенсивности отказов  $\lambda(t)$  в зависимости от продолжительности эксплуатации  $\tau$  при значении  $\lambda_0 = 0,05$  1/(год·км). представлены в таблице 11.3.1 и на рисунке 11.3.1.

**Таблица 11.3.1 - Значения интенсивности отказов  $\lambda(t)$**

Наименование показателя	Продолжительность работы участка тепловой сети, лет										
	1	3	4	5	10	15	20	25	30	35	40
Интенсивность отказов $\lambda(t)$ , 1/(год·км)	0,079	0,064	0,05	0,05	0,05	0,05	0,064	0,099	0,195	0,525	2,095
Значение коэффициента $\alpha$ , ед	0,80	0,80	1,00	1,00	1,00	1,00	1,36	1,75	2,24	2,88	3,69



**Рисунок 11.3.1 – Интенсивность отказов в зависимости от срока эксплуатации участка тепловой сети**

### Часть 4. РЕЗУЛЬТАТЫ ОЦЕНКИ КОЭФФИЦИЕНТОВ ГОТОВНОСТИ ТЕПЛОПРОВОДОВ К НЕСЕНИЮ ТЕПЛОВОЙ НАГРУЗКИ

Нарушения подачи теплоты на отопление могут привести к катастрофическим последствиям, а ограничения нагрузки горячего водоснабжения лишь к временному снижению комфорта, поэтому показатели рассчитываются для отопительно-вентиляционной нагрузки.

Надежность расчетного уровня теплоснабжения оценивается коэффициентами готовности, определяемыми для каждого узла-потребителя и представляющими собой вероятности того, что в произвольный момент времени в течение отопительного периода в

j-й узел будет обеспечена подача расчетного количества тепла. Иначе, среднее значение доли отопительного сезона, в течение которой теплоснабжение потребителя в j-м узле не нарушается.

Коэффициент готовности к обеспечению расчетного теплоснабжения потребителя (определяется для каждого потребителя расчетной схемы):

$$K_j = p_0 + \sum_{f \in F_j} p_f,$$

В СНиП 41.02.2003 «Тепловые сети» значение минимально допустимого показателя готовности системы теплоснабжения в целом принято равным 0,97 без выделения долей источника теплоты, тепловых сетей и потребителей.

Пропускная способность трубопроводов достаточна для пропуска расчетного расхода теплоносителя. На показатель готовности системы теплоснабжения больше всего влияют наличие участков тепловых сетей с сроком эксплуатации более 20-25 лет.

#### **Часть 5. РЕЗУЛЬТАТЫ ОЦЕНКИ НЕДООТПУСКА ТЕПЛОЙ ЭНЕРГИИ ПО ПРИЧИНЕ ОТКАЗОВ (АВАРИЙНЫХ СИТУАЦИЙ) И ПРОСТОЕВ ТЕПЛОВЫХ СЕТЕЙ И ИСТОЧНИКОВ ТЕПЛОЙ ЭНЕРГИИ**

Недоотпуск тепловой энергии отсутствует.

#### **Часть 6. ПРИМЕНЕНИЕ НА ИСТОЧНИКАХ ТЕПЛОЙ ЭНЕРГИИ РАЦИОНАЛЬНЫХ ТЕПЛОВЫХ СИСТЕМ С ДУБЛИРОВАННЫМИ СВЯЗЯМИ И НОВЫХ ТЕХНОЛОГИЙ, ОБЕСПЕЧИВАЮЩИХ НОРМАТИВНУЮ ГОТОВНОСТЬ ЭНЕРГЕТИЧЕСКОГО ОБОРУДОВАНИЯ**

На территории сельского поселения всего одного источник тепловой энергии.

#### **Часть 7. УСТАНОВКА РЕЗЕРВНОГО ОБОРУДОВАНИЯ**

При реконструкции и (или) модернизации источника тепловой энергии необходимо предусмотреть установку резервных котлов, циркуляционных насосов в сетевом и котловом контурах, насосов исходной воды и подпиточных насосов, а также обеспечить резерв теплообменников.

#### **Часть 8. ОРГАНИЗАЦИЯ СОВМЕСТНОЙ РАБОТЫ НЕСКОЛЬКИХ ИСТОЧНИКОВ ТЕПЛОЙ ЭНЕРГИИ НА ЕДИНУЮ ТЕПЛОВУЮ СЕТЬ**

На территории сельского поселения всего одного источник тепловой энергии.

#### **Часть 9. РЕЗЕРВИРОВАНИЕ ТЕПЛОВЫХ СЕТЕЙ СМЕЖНЫХ РАЙОНОВ МУНИЦИПАЛЬНОГО ОБРАЗОВАНИЯ**

Резервирование тепловых сетей со смежными муниципальными образованиями отсутствуют.

#### **Часть 10. УСТРОЙСТВО РЕЗЕРВНЫХ НАСОСНЫХ СТАНЦИЙ**

Установка резервных насосных станции не требуется.

#### **Часть 11. УСТАНОВКА БАКОВ-АККУМУЛЯТОРОВ**



На котельной требуется установка баков-аккумуляторов.

## **ГЛАВА 12. ОБОСНОВАНИЕ ИНВЕСТИЦИЙ В СТРОИТЕЛЬСТВО, РЕКОНСТРУКЦИЮ, ТЕХНИЧЕСКОЕ ПЕРЕВООРУЖЕНИЕ И (ИЛИ) МОДЕРНИЗАЦИЮ**

### **Часть 1. ОЦЕНКА ФИНАНСОВЫХ ПОТРЕБНОСТЕЙ ДЛЯ ОСУЩЕСТВЛЕНИЯ СТРОИТЕЛЬСТВА, РЕКОНСТРУКЦИИ, ТЕХНИЧЕСКОГО ПЕРЕВООРУЖЕНИЯ И (ИЛИ) МОДЕРНИЗАЦИИ ИСТОЧНИКОВ ТЕПЛОВОЙ ЭНЕРГИИ И ТЕПЛОВЫХ СЕТЕЙ**

В таблице 12.1.1 представлены мероприятия, планируемые на Котельной Сосновоборская СОШ.

**Таблица 12.1.1 – Финансовые потребности инвестиций в тепловые источники**

№	Планируемые мероприятия	Кол-во котлов	Мощность котельной, Гкал/ч	Ориентировочная стоимость, тыс. руб.*	Период реализации
1	Замена котлов и вспомогательного оборудования, для перевода на газ	2	0,6	6500,00	2026 г.

\* Только после разработки проектных предложений уточняется оценка финансовых потребностей, необходимых для реализации мероприятий.

В таблице ниже представлены мероприятия, планируемые на тепловых сетях Котельной Сосновоборская СОШ.

**Таблица 12.1.2 – Финансовые потребности инвестиций в тепловые сети**

Длина участка, м (в 2-трубном исполнении)	Ориентировочная стоимость 1 п/м тепловой сети, тыс. руб. (в 2-трубном исполнении)	Ориентировочная стоимость тепловой сети, тыс. руб. (в 2-трубном исполнении)	Период реализации
50,0	31,030	1551,5	2023 г.

### **Часть 2. ОБОСНОВАННЫЕ ПРЕДЛОЖЕНИЯ ПО ИСТОЧНИКАМ ИНВЕСТИЦИЙ, ОБЕСПЕЧИВАЮЩИХ ФИНАНСОВЫЕ ПОТРЕБНОСТИ ДЛЯ ОСУЩЕСТВЛЕНИЯ СТРОИТЕЛЬСТВА, РЕКОНСТРУКЦИИ, ТЕХНИЧЕСКОГО ПЕРЕВООРУЖЕНИЯ И (ИЛИ) МОДЕРНИЗАЦИИ ИСТОЧНИКОВ ТЕПЛОВОЙ ЭНЕРГИИ И ТЕПЛОВЫХ СЕТЕЙ**

Финансирование мероприятий по строительству, реконструкции и техническому перевооружению источников тепловой энергии и тепловых сетей может осуществляться из двух основных групп источников: бюджетные и внебюджетные.

Бюджетное финансирование указанных проектов осуществляется из бюджета Российской Федерации, бюджетов субъектов Российской Федерации и местных бюджетов в соответствии с Бюджетным кодексом РФ и другими нормативно-правовыми актами.

Дополнительная государственная поддержка может быть оказана в соответствии с

законодательством о государственной поддержке инвестиционной деятельности, в том числе при реализации мероприятий по энергосбережению и повышению энергетической эффективности.

Внебюджетное финансирование осуществляется за счет собственных средств теплоснабжающих и теплосетевых предприятий, состоящих из прибыли и амортизационных отчислений.

В соответствии с действующим законодательством и по согласованию с органами тарифного регулирования в тарифы теплоснабжающих и теплосетевых организаций может включаться инвестиционная составляющая, необходимая для реализации указанных выше мероприятий

### **Часть 3. РАСЧЕТЫ ЭКОНОМИЧЕСКОЙ ЭФФЕКТИВНОСТИ ИНВЕСТИЦИЙ**

Расчет экономической эффективности инвестиций затрудняется тем, что проекты, предусмотренные схемой теплоснабжения, направлены, в первую очередь не на получение прибыли, а на выполнение мероприятий на устранение износа существующих теплосетей и мощностей, а также на выполнение требований законодательства.

### **Часть 4. РАСЧЕТЫ ЦЕНОВЫХ (ТАРИФНЫХ) ПОСЛЕДСТВИЙ ДЛЯ ПОТРЕБИТЕЛЕЙ ПРИ РЕАЛИЗАЦИИ ПРОГРАММ СТРОИТЕЛЬСТВА, РЕКОНСТРУКЦИИ, ТЕХНИЧЕСКОГО ПЕРЕВООРУЖЕНИЯ И (ИЛИ) МОДЕРНИЗАЦИИ СИСТЕМ ТЕПЛОСНАБЖЕНИЯ**

Котельная Сосновоборская СОШ относится к индивидуальным источникам тепловой энергии, поэтому для потребителей не устанавливаются тарифы.

## **ГЛАВА 13. ИНДИКАТОРЫ РАЗВИТИЯ СИСТЕМ ТЕПЛОСНАБЖЕНИЯ ПОСЕЛЕНИЯ, ГОРОДСКОГО ОКРУГА**

Индикаторы развития систем теплоснабжения представлены в таблице.

**Таблица 13.1 Индикаторы развития систем теплоснабжения**

№ п/п	Индикаторы развития систем теплоснабжения поселения	Ед.изм.	Ожидаемые показатели
1	количество прекращений подачи тепловой энергии, теплоносителя в результате технологических нарушений на тепловых сетях;	ед.	0,0
2	количество прекращений подачи тепловой энергии, теплоносителя в результате технологических нарушений на источниках тепловой энергии;	ед.	0,0
3	удельный расход условного топлива на единицу тепловой энергии, отпускаемой с коллекторов источников тепловой энергии (отдельно для тепловых электрических станций и котельных);	т.у.т./ Гкал	-

№ п/п	Индикаторы развития систем теплоснабжения поселения	Ед.изм.	Ожидаемые показатели
4	отношение величины технологических потерь тепловой энергии, теплоносителя к материальной характеристике тепловой сети;	Гкал / м·м	-
5	коэффициент использования установленной тепловой мощности;	%	56
6	удельная материальная характеристика тепловых сетей, приведенная к расчетной тепловой нагрузке;	м·м/Гкал/ч	-
7	доля тепловой энергии, выработанной в комбинированном режиме (как отношение величины тепловой энергии, отпущенной из отборов турбоагрегатов, к общей величине выработанной тепловой энергии в границах поселения, городского округа);	%	0
8	удельный расход условного топлива на отпуск электрической энергии;	кг.у.т./кВт	0
9	коэффициент использования теплоты топлива (только для источников тепловой энергии, функционирующих в режиме комбинированной выработки электрической и тепловой энергии);	%	0
10	доля отпуска тепловой энергии, осуществляемого потребителям по приборам учета, в общем объеме отпущенной тепловой энергии;	%	0
11	средневзвешенный (по материальной характеристике) срок эксплуатации тепловых сетей (для каждой схемы теплоснабжения);	лет	-
12	отношение материальной характеристики тепловых сетей, реконструированных за год, к общей материальной характеристике тепловых сетей (фактическое значение за отчетный период и прогноз изменения при реализации проектов, указанных в утвержденной схеме	о.е.	0
13	отношение установленной тепловой мощности оборудования источников тепловой энергии, реконструированного за год, к общей установленной тепловой мощности источников тепловой энергии (фактическое значение за отчетный период и прогноз изменения при реализации проектов, указанных в утвержденной схеме теплоснабжения) (для городского округа);	о.е.	0

№ п/п	Индикаторы развития систем теплоснабжения поселения	Ед.изм.	Ожидаемые показатели
14	отсутствие зафиксированных фактов нарушения антимонопольного законодательства (выданных предупреждений, предписаний), а также отсутствие применения санкций, предусмотренных Кодексом Российской Федерации об административных правонарушениях, за нарушение законодательства Российской Федерации в сфере теплоснабжения, антимонопольного законодательства Российской Федерации, законодательства Российской Федерации о естественных монополиях;	о.е.	0

## **ГЛАВА 14. ЦЕНОВЫЕ (ТАРИФНЫЕ) ПОСЛЕДСТВИЯ**

### **Часть 1. ТАРИФНО-БАЛАНСОВЫЕ РАСЧЕТНЫЕ МОДЕЛИ ТЕПЛОСНАБЖЕНИЯ ПОТРЕБИТЕЛЕЙ ПО КАЖДОЙ СИСТЕМЕ ТЕПЛОСНАБЖЕНИЯ**

Котельная Сосновоборская СОШ относится к индивидуальным источникам тепловой энергии, поэтому для потребителей не устанавливаются тарифы.

### **Часть 2. ТАРИФНО-БАЛАНСОВЫЕ РАСЧЕТНЫЕ МОДЕЛИ ТЕПЛОСНАБЖЕНИЯ ПОТРЕБИТЕЛЕЙ ПО КАЖДОЙ ЕДИНОЙ ТЕПЛОСНАБЖАЮЩЕЙ ОРГАНИЗАЦИИ**

Котельная Сосновоборская СОШ относится к индивидуальным источникам тепловой энергии, поэтому для потребителей не устанавливаются тарифы.

### **Часть 3. РЕЗУЛЬТАТЫ ОЦЕНКИ ЦЕНОВЫХ (ТАРИФНЫХ) ПОСЛЕДСТВИЙ РЕАЛИЗАЦИИ ПРОЕКТОВ СХЕМЫ ТЕПЛОСНАБЖЕНИЯ НА ОСНОВАНИИ РАЗРАБОТАННЫХ ТАРИФНО-БАЛАНСОВЫХ МОДЕЛЕЙ**

Котельная Сосновоборская СОШ относится к индивидуальным источникам тепловой энергии, поэтому для потребителей не устанавливаются тарифы.

## **ГЛАВА 15. РЕЕСТР ЕДИНЫХ ТЕПЛОСНАБЖАЮЩИХ ОРГАНИЗАЦИЙ**

### **Часть 1. РЕЕСТР СИСТЕМ ТЕПЛОСНАБЖЕНИЯ, СОДЕРЖАЩИЙ ПЕРЕЧЕНЬ ТЕПЛОСНАБЖАЮЩИХ ОРГАНИЗАЦИЙ, ДЕЙСТВУЮЩИХ В КАЖДОЙ СИСТЕМЕ ТЕПЛОСНАБЖЕНИЯ, РАСПОЛОЖЕННЫХ В ГРАНИЦАХ ПОСЕЛЕНИЯ, ГОРОДСКОГО ОКРУГА, ГОРОДА ФЕДЕРАЛЬНОГО ЗНАЧЕНИЯ**

В таблице представлен реестр систем теплоснабжения, содержащий перечень теплоснабжающих организаций, действующих в каждой системе теплоснабжения, расположенных в муниципальном образовании Сосновоборское сельское поселение.

**Таблица 15.1.1 - Перечень теплоснабжающих организаций**

№	Наименование организации	Статус организации	Зона действия	Основание
1	-	Нет теплоснабжающих организаций	-	-

**Часть 2. РЕЕСТР ЕДИНЫХ ТЕПЛОСНАБЖАЮЩИХ ОРГАНИЗАЦИЙ, СОДЕРЖАЩИЙ ПЕРЕЧЕНЬ СИСТЕМ ТЕПЛОСНАБЖЕНИЯ, ВХОДЯЩИХ В СОСТАВ ЕДИНОЙ ТЕПЛОСНАБЖАЮЩЕЙ ОРГАНИЗАЦИИ**

**Таблица 15.2.1 - Реестр теплоснабжающих организаций**

№	Источник тепловой энергии	Организация наделенная статусом Единой теплоснабжающей организацией
1	Котельная Сосновоборская СОШ	Нет теплоснабжающих организаций

**Часть 3. ОСНОВАНИЯ, В ТОМ ЧИСЛЕ КРИТЕРИИ, В СООТВЕТСТВИИ С КОТОРЫМИ ТЕПЛОСНАБЖАЮЩАЯ ОРГАНИЗАЦИЯ ОПРЕДЕЛЕНА ЕДИНОЙ ТЕПЛОСНАБЖАЮЩЕЙ ОРГАНИЗАЦИЕЙ**

Для присвоения организации статуса ЕТО на территории городского округа организации, владеющие на праве собственности или ином законном основании источниками тепловой энергии и (или) тепловыми сетями, подают в уполномоченный орган в течение 1 месяца с даты опубликования (размещения) в установленном порядке проекта схемы теплоснабжения заявку на присвоение статуса ЕТО с указанием зоны ее деятельности. К заявке прилагается бухгалтерская отчетность, составленная на последнюю отчетную дату перед подачей заявки, с отметкой налогового органа о ее принятии.

Уполномоченные органы обязаны в течение 3 рабочих дней с даты окончания срока для подачи заявок разместить сведения о принятых заявках на сайте поселения, городского округа, на сайте соответствующего субъекта Российской Федерации в информационно-телекоммуникационной сети "Интернет" (далее - официальный сайт).

В случае если органы местного самоуправления не имеют возможности размещать соответствующую информацию на своих официальных сайтах, необходимая информация может размещаться на официальном сайте субъекта Российской Федерации, в границах которого находится соответствующее муниципальное образование. Поселения, входящие в муниципальный район, могут размещать необходимую информацию на официальном сайте этого муниципального района.

В случае если в отношении одной зоны деятельности единой теплоснабжающей организации подана 1 заявка от лица, владеющего на праве собственности или ином законном основании источниками тепловой энергии и (или) тепловыми сетями в соответствующей зоне деятельности единой теплоснабжающей организации, то статус единой теплоснабжающей организации присваивается указанному лицу. В случае если в отношении одной зоны деятельности единой теплоснабжающей организации подано несколько заявок от лиц, владеющих на праве собственности или ином законном основании источниками тепловой энергии и (или) тепловыми сетями в соответствующей зоне деятельности единой теплоснабжающей организации, уполномоченный орган присваивает

статус единой теплоснабжающей организации в соответствии с пунктами 7 -10 ПП РФ № 808 от 08.08.2012 г.

Критерии соответствия ЕТО, установлены в пункте 7 раздела II «Критерии и порядок определения единой теплоснабжающей организации» Постановления Правительства РФ от 08.08.2012 г. № 808 «Правила организации теплоснабжения в Российской Федерации».

Согласно пункту 7 ПП РФ № 808 от 08.08.2012 г. критериями определения единой теплоснабжающей организации являются:

- владение на праве собственности или ином законном основании источниками тепловой энергии с наибольшей рабочей тепловой мощностью и (или) тепловыми сетями с наибольшей емкостью в границах зоны деятельности единой теплоснабжающей организации;

- размер собственного капитала;

- способность в лучшей мере обеспечить надежность теплоснабжения в соответствующей системе теплоснабжения.

В случае если заявка на присвоение статуса ЕТО подана организацией, которая владеет на праве собственности или ином законном основании источниками тепловой энергии с наибольшей рабочей тепловой мощностью и тепловыми сетями с наибольшей емкостью в границах зоны деятельности единой теплоснабжающей организации, статус единой теплоснабжающей организации присваивается данной организации.

В случае если заявки на присвоение статуса ЕТО поданы от организации, которая владеет на праве собственности или ином законном основании источниками тепловой энергии с наибольшей рабочей тепловой мощностью, и от организации, которая владеет на праве собственности или ином законном основании тепловыми сетями с наибольшей емкостью в границах зоны деятельности единой теплоснабжающей организации, статус единой теплоснабжающей организации присваивается той организации из указанных, которая имеет наибольший размер собственного капитала. В случае если размеры собственных капиталов этих организаций различаются не более чем на 5 процентов, статус ЕТО присваивается организации, способной в лучшей мере обеспечить надежность теплоснабжения в соответствующей системе теплоснабжения.

Единая теплоснабжающая организация при осуществлении своей деятельности обязана:

- заключать и исполнять договоры теплоснабжения с любыми обратившимися к ней потребителями тепловой энергии, теплопотребляющие установки которых находятся в данной системе теплоснабжения при условии соблюдения указанными потребителями выданных им в соответствии с законодательством о градостроительной деятельности технических условий подключения к тепловым сетям;

- заключать и исполнять договоры поставки тепловой энергии (мощности) и (или) теплоносителя в отношении объема тепловой нагрузки, распределенной в соответствии со схемой теплоснабжения;

- заключать и исполнять договоры оказания услуг по передаче тепловой энергии, теплоносителя в объеме, необходимом для обеспечения и теплоснабжения потребителей тепловой энергии с учетом потерь тепловой энергии, теплоносителя при их передаче

Границы зоны деятельности ЕТО в соответствии с п.19 установлены ПП РФ от 08.08.2012 № 808 могут быть изменены в следующих случаях:

- подключение к системе теплоснабжения новых теплопотребляющих установок, источников тепловой энергии или тепловых сетей, или их отключение от системы теплоснабжения;

- технологическое объединение или разделение систем теплоснабжения.

Сведения об изменении границ зон деятельности ЕТО, а также сведения о присвоении другой организации статуса ЕТО подлежат внесению в схему теплоснабжения при ее актуализации.

Обоснование решений о присвоении статуса ЕТО на территории Сосновоборское сельское поселение: нет теплоснабжающих организаций.

#### **Часть 4. ЗАЯВКИ ТЕПЛОСНАБЖАЮЩИХ ОРГАНИЗАЦИЙ, ПОДАННЫЕ В РАМКАХ РАЗРАБОТКИ ПРОЕКТА СХЕМЫ ТЕПЛОСНАБЖЕНИЯ (ПРИ ИХ НАЛИЧИИ), НА ПРИСВОЕНИЕ СТАТУСА ЕДИНОЙ ТЕПЛОСНАБЖАЮЩЕЙ ОРГАНИЗАЦИИ**

В рамках разработки проекта схемы теплоснабжения, заявки теплоснабжающих организаций, на присвоение статуса единой теплоснабжающей организации, отсутствуют.

#### **Часть 5. ОПИСАНИЕ ГРАНИЦ ЗОН ДЕЯТЕЛЬНОСТИ ЕДИНОЙ ТЕПЛОСНАБЖАЮЩЕЙ ОРГАНИЗАЦИИ (ОРГАНИЗАЦИЙ)**

На территории МО Сосновоборское сельское поселение отсутствует теплоснабжающая организаций.

### **ГЛАВА 16. РЕЕСТР МЕРОПРИЯТИЙ СХЕМЫ ТЕПЛОСНАБЖЕНИЯ**

#### **Часть 1. ПЕРЕЧЕНЬ МЕРОПРИЯТИЙ ПО СТРОИТЕЛЬСТВУ, РЕКОНСТРУКЦИИ, ТЕХНИЧЕСКОМУ ПЕРЕВООРУЖЕНИЮ И (ИЛИ) МОДЕРНИЗАЦИИ ИСТОЧНИКОВ ТЕПЛОВОЙ ЭНЕРГИИ**

В таблице ниже приведены объёмы инвестиций в строительство, реконструкцию, техническое перевооружение и (или) модернизации источника тепловой энергии Котельная Сосновоборская СОШ.

**Таблица 16.1.1. Объёмы инвестиций**

№	Планируемые мероприятия	Ориентировочная стоимость, тыс. руб.*	Период реализации
1	Замена котлов и вспомогательного оборудования, для перевода на газ	6500,00	2026 г.

\* Только после разработки проектных предложений уточняется оценка финансовых потребностей, необходимых для реализации мероприятий.

#### **Часть 2. ПЕРЕЧЕНЬ МЕРОПРИЯТИЙ ПО СТРОИТЕЛЬСТВУ, РЕКОНСТРУКЦИИ, ТЕХНИЧЕСКОМУ ПЕРЕВООРУЖЕНИЮ И (ИЛИ) МОДЕРНИЗАЦИИ ТЕПЛОВЫХ СЕТЕЙ И СООРУЖЕНИЙ НА НИХ**

В таблице ниже приведены оценки стоимости планируемых администрацией Базарносызганского района мероприятий по реконструкции участков тепловых сетей для повышения надежности теплоснабжения.

**Таблица 16.2.1 Стоимость реконструкции сетей от Котельной Сосновоборская СОШ**

Длина участка, м (в 2-трубном исполнении)	Ориентировочная стоимость 1 п/м тепловой сети, тыс. руб. (в 2-трубном исполнении)	Ориентировочная стоимость тепловой сети, тыс. руб. (в 2-трубном исполнении)	Период реализации
50,0	31,030	1551,50	2023 г.

### **Часть 3. ПЕРЕЧЕНЬ МЕРОПРИЯТИЙ, ОБЕСПЕЧИВАЮЩИХ ПЕРЕХОД ОТ ОТКРЫТЫХ СИСТЕМ ТЕПЛОСНАБЖЕНИЯ (ГОРЯЧЕГО ВОДОСНАБЖЕНИЯ) НА ЗАКРЫТЫЕ СИСТЕМЫ ГОРЯЧЕГО ВОДОСНАБЖЕНИЯ**

Котельная Сосновоборская СОШ обеспечивает потребителя отоплением, без горячего водоснабжения.

### **ГЛАВА 17. ЗАМЕЧАНИЯ И ПРЕДЛОЖЕНИЯ К ПРОЕКТУ СХЕМЫ ТЕПЛОСНАБЖЕНИЯ**

Перечень замечаний и предложений были направлены в формате предоставленных исходных данных.

### **ГЛАВА 18. СВОДНЫЙ ТОМ ИЗМЕНЕНИЙ, ВЫПОЛНЕННЫХ В ДОРАБОТАННОЙ И (ИЛИ) АКТУАЛИЗИРОВАННОЙ СХЕМЕ ТЕПЛОСНАБЖЕНИЯ**

В связи с разработкой Схемы теплоснабжения Сосновоборского сельского поселения данная глава не рассматривается.