

ОАО
«Пензенское землеустроительное
проектно-изыскательское предприятие»

Генеральный план Муниципального
Образования
Сосновоборское сельское поселение
МО «Базарносызганский район»
Ульяновской области.

Заказчик:

Администрация Муниципального
Образования «Сосновоборское
сельское поселение»

Исполнитель:

ОАО «Пензенское
землеустроительное проектно-
изыскательское предприятие»

Генеральный директор

А.К.Есин_____

(подпись)

г. Пенза, 2010 г

Содержание

Состав исполнителей	5
Состав проекта генерального плана МО «Сосновоборское сельское поселение» Базарносызганского района Ульяновской области	6
ВВЕДЕНИЕ	7
ОСНОВНЫЕ ПОЛОЖЕНИЯ ГЕНЕРАЛЬНОГО ПЛАНА	17
ЦЕЛИ И ЗАДАЧИ ТЕРРИТОРИАЛЬНОГО ПЛАНИРОВАНИЯ ГЕНЕРАЛЬНОГО ПЛАНА ПОСЕЛЕНИЯ	20
1 ИСТОРИКО-КУЛЬТУРНЫЕ ДАННЫЕ	23
1.1 Историческая справка	23
1.2 Перечень объектов культурно-исторического наследия	27
2 ПРИРОДНЫЕ УСЛОВИЯ	28
2.1 Климат	28
2.2 Почва	30
2.3 Полезные ископаемые	31
2.4 Гидрография	32
2.5 Лес	32
3 АНАЛИЗ СОСТОЯНИЯ ТЕРРИТОРИИ, ПРОБЛЕМ И НАПРАВЛЕНИЙ КОМПЛЕКСНОГО РАЗВИТИЯ	33
3.1 Опорный план	33
3.2 Основные факторы возникновения чрезвычайных ситуаций природного и техногенного характера	34
3.2.1 Анализ существующего положения	43
3.2.2 Проектное предложение	44
3.2.3 Обоснование проектного предложения	49
3.3 Природные и техногенные планировочные ограничения	49
3.3.1 Анализ современного состояния	50
3.3.2 Проектное предложение	51
3.3.3 Обоснование проектного предложения	52
3.4 Экология	53
3.4.1 Анализ современного состояния	53
3.4.2 Проектное предложение	54
3.4.3 Обоснование проектного предложения	54
3.5 Демография	55
3.5.1 Анализ существующего положения	55
3.5.2 Проектное предложение	58
3.5.3 Обоснование проектного решения	59

3.6	Расселение населения. Трудовые ресурсы	59
3.6.1	Анализ современного состояния	59
3.6.2	Проектное предложение	60
3.6.3	Обоснование проектного предложения	61
3.7	Экономика поселения	62
3.7.1	Анализ современного состояния	62
3.7.2	Проектное предложение	62
3.7.3	Обоснование проектного решения	63
3.8	Жилой фонд.....	65
3.8.1	Анализ современного состояния	65
3.8.2	Проектное предложение	66
3.8.3	Обоснование проектного предложения	66
3.9	Социальная инфраструктура	69
3.10	Система образования и воспитания.....	72
3.10.1	Анализ современного состояния	72
3.10.2	Проектное предложение.....	74
3.10.3	Обоснование проектного решения	77
3.11	Система здравоохранения	77
3.11.1	Анализ современного состояния	77
3.11.2	Проектное предложение.....	79
3.11.3	Обоснование проектного решения	80
3.12	Система культурного обслуживания	80
3.12.1	Анализ современного состояния	80
3.12.2	Состояние объектов культурного наследия.....	82
3.12.3	Проектное предложение.....	83
3.12.4	Обоснование проектного решения.....	85
3.13	Система торгово-бытового и административного обслуживания.....	88
3.13.1	Анализ современного состояния	88
3.13.2	Проектное предложение.....	88
3.13.3	Обоснование проектного предложения	89
3.14	Рекреационно-туристическая система.....	90
3.14.1	Анализ существующего положения.....	90
3.14.2	Проектное предложение.....	91
3.14.3	Обоснование проектного решения	91
3.15	Транспортная инфраструктура.....	93

3.15.1	Анализ современного состояния	93
3.15.2	Проектное предложение	95
3.15.3	Обоснование проектного решения	96
3.16	Инженерная инфраструктура.....	97
3.16.1	Общие цели и задачи инженерного обеспечения	97
3.16.2	Водоснабжение и водоотведение	98
3.16.3	Газоснабжение	100
3.16.4	Электроснабжение	100
3.16.5	Санитарная очистка территории	101
4	Основные мероприятия по развитию сельского поселения	103
5	Функционально-планировочная организация территории поселения.....	106
5.1	Зонирование территории поселения	106
5.2	Баланс территории.....	106
6	Этапы реализации мероприятий территориального планирования МО «Сосновоборское сельское поселение»	108
	ПРИЛОЖЕНИЕ А	110

Состав исполнителей

Мастерская «Градостроитель», Пензенский государственный университет архитектуры и строительства.

Авторский коллектив в составе:

научный руководитель работы по разработке

методики и разработке проекта: заслуженный архитектор России, канд. тех. наук, профессор Пензенского государственного университета архитектуры и строительства

Круглов Ю.В.

главный архитектор проекта

Брусникин А.В.

исполнители

Брусникин А.В.

научные консультанты по проекту:

кандидат технических наук, доцент кафедры «Городское строительство и архитектура»

Круглова А.Д.

старший преподаватель кафедры «Городское строительство и архитектура»

Круглов С.Ю.

старший преподаватель кафедры «Градостроительство»

Арзамазцева В.Ю.

кандидат архитектуры, доцент кафедры «Градостроительство»

Чурляев Б.А.

старший преподаватель кафедры «Градостроительство»

Толстова Т.В.

**Состав проекта генерального плана МО «Сосновоборское
сельское поселение» Базарносызганского района Ульяновской
области**

1. **Текстовая часть:** Пояснительная записка к проекту генерального плана МО «Сосновоборское сельское поселение»
2. **Графическая часть** представлена в таблице 1

Таблица 1

	План современного использования территории (опорный план)	М 1:25000
	Генеральный план развития сельского поселения (основной чертеж)	М 25000
	План современного использования территорий (по каждому населенному пункту)	М 1:5000
	Схемы генерального плана (по каждому населенному пункту)	М 1:5000
	Схема социальной инфраструктуры	М 1:25000
	Схема планировочных ограничений	М 1:25000
	Схема транспортной и инженерной инфраструктуры	М 1:25000

ВВЕДЕНИЕ

Революционные социально-экономические преобразования демократической России, переход страны на рельсы рыночной экономики в огромной степени касаются жизни сельского населения, сельской жизни в целом. Именно сельские жители в полной мере испытали последствия грандиозных экспериментов в аграрном секторе России.

В нашей стране сельская среда, в отличие от развитых стран, где сельская местность с давних пор является объектом внимательного ухода и тщательного проектирования, представляет собой среду, скорее, не обитания, а выживания, мало приспособленную для высокопроизводительного труда и комфортного быта. Сейчас в России более 60 % сельского жилья не имеют самых обычных удобств — водопровода и канализации. Бегство молодежи из села в город является следствием плохих бытовых условий и тяжести сельскохозяйственного труда. Для того чтобы остановить процесс дальнейшей деградации и восстановить сельское хозяйство и сельский быт, необходимы длительная государственная поддержка, работа многих специалистов, в том числе архитекторов.

Восемьдесят лет несколько поколений советских архитекторов бились в попытках создания более-менее приличных условий труда и быта сельского жителя. Создавались правительственные программы, направленные на радикальное улучшение сельскохозяйственного производства и доведения уровня жизни сельского труженика до уровня городского населения. Для достижения намеченных целей были вложены огромные средства, однако колхозно-совхозная система оказалась неспособной превратить их во благо для народа. Причины этого могут быть темой специальных исследований: земля без хозяина — корень всех зол.

Сложилось общественное мнение, что сельское хозяйство — это «черная дыра», поглощающая любые объемы ассигнований с нулевым результатом.

За последние десять лет значительно изменилась социально-экономическая ситуация в аграрном секторе экономики — хозяйство стало многоукладным, признана частная собственность на землю, разрешена купля—продажа земли. Это позволило постепенно улучшить экономические показатели сельского хозяйства, примером чего являются рекордные урожаи последних лет и даже возможность экспорта зерна за рубеж.

Сейчас уже реальны обновление и реконструкция среды сельского обитания, хотя эта задача — одна из самых сложных.

Распад СССР, миграция населения, рыночные отношения привели в движение массы людей. Сейчас, как никогда, необходимо создание предметно-пространственной среды нового поколения, отвечающей новым потребностям людей, возможностям экономики, достижениям культуры.

Существовавшая многие годы типологическая дифференциация архитектурной науки не позволяет решать задачи развития сельской среды, требующие комплексного рассмотрения. Поэтому методологической базой проектирования должен стать средовой подход к решению всех градостроительных и архитектурных проблем организации сельской среды обитания.

Критическое осмысление опыта территориального планирования и архитектуры сельских поселений в России, определение намечающихся тенденций в развитии и следующих за ними перспектив развития данной территории являются логическим стержнем проектного решения генерального плана.

Необходимость создания сельской среды, достойной человека нового века, ее взаимосвязь с новыми формами сельскохозяйственного производ-

ства, гармония человека, архитектуры и природы — основная задача и концепция генерального плана.

Поселения всегда связаны с территорией, они часть целого, которым является окружающее пространство в географическом, экономическом и социальном отношениях.

В существующем нормативном подходе к проектированию не учитывается многообразие территориальных особенностей и соответствующей многообразию условий жизнедеятельности людей — многообразию, определяющее характер труда и быта, учитывающее этнические особенности, культурные традиции общности людей, проживающих в поселениях. В нормативном подходе не учитывается потребность людей в создании определенной жизненной среды, соответствующей их образу жизни.

Сегодня нужен новый подход, при котором поселение являлось бы частью конкретного окружения, т.е. необходимо знание того, как окружение влияет на занятость людей, типы жилых домов, систему обслуживания и т.д.

Эта задача основана на знании территориальных составляющих и на выделении иерархических уровней определенной территории.

Изучение *уровня агломерации* показало противоречие между выгодностью концентрации производства, привлекательностью разнообразия труда и состоянием затянувшегося переуплотнения агломераций, связанного с разделением на город и не — город. Несоответствие планов и реальности заставляет обратиться к исследованиям теоретических проблем урбанизации, в которых концепция преимущества крупных агломераций подтверждается многочисленными исследованиями. Планомерная урбанизация создает выгодные условия для развития промышленности, сельского хозяйства, жизни, труда и отдыха населения.

Уровень района рассматривается как зона реализации районной планировки. В теории районная планировка основана на экологических принципах организации территории, а на практике она выключена из хозяйственного планирования и ей отводится роль нормативного распределения ведомственных планов. Проекты районной планировки должны стать инструментом регулирования свободной деятельности в границах, задаваемых природным, общественным, производственным потенциалом.

Уровень хозяйства. Благодаря объективности ценообразования, независимо от типа хозяйства как первичного производственно-перерабатывающего центра и первичного центра социальной жизни, внутрихозяйственная архитектурно-планировочная организация — необходимый элемент территориального планирования. Условие работоспособности внутрихозяйственной планировки — учет природно-ландшафтной и социально-экономической конкретности места.

Уровень объекта. Проблема объекта заключена в содержательном облике поселений, под которым понимается его планировочная организация, приемы застройки и типы жилых домов, состав и размещение объектов обслуживания, производственная функция поселения и его зрительный образ. Принципы формирования поселений складывались под воздействием идеологических установок, что привело к тому, что в одно время у нас насаждались городские дома и городские принципы застройки, а в другое — усадьбы.

Знать и формировать содержательный образ сельского поселения — это значит решать его на основе исторических особенностей формирования села как части целого, в котором все функциональные элементы неразрывны не только производственно, но и социально. Содержание сельского поселения основано на культуре и образе жизни конкретного сообщества,

которое неоднородно благодаря распространению урбанизации и изменению характера труда.

Территория на каждом уровне складывается из взаимосвязанной системы составляющих — природа, расселение, производство, человек.

Природа. Основной вопрос — это соотношение природы и урбанизации. В науке развивается представление, что природу можно сохранить и целенаправленно ее совершенствовать не вопреки урбанизации, а только благодаря ее планомерному осуществлению. На основе разработки средств регулирования природной среды в науке сложилось понятие «природного каркаса» и «концепция поляризации ландшафта».

Складывается типология ландшафтов, основанная на комплексно-экологическом подходе: охраняемые и рекреационные, производственные, жилые, природные зоны поселений, пригородные, открытые и др. Такое понимание природных и антропогенных ландшафтов позволяет фиксировать неоднородное состояние природы и градицию равновесных экосистем.

Расселение. Теория трактует систему расселения двояко: как систему «точек», в которой иерархическая система поселений обладает полем взаимодействия в соответствии с величиной (рангом) поселений. При этом поле тяготения — это перемещение трудовых ресурсов, транспортная доступность центров обслуживания и труда. В этой абстрактной трактовке отбрасывается окружение, влияющее на социальные и экономические процессы точек поселений.

Вторая линия в трактовке расселения — социологическая интерпретация, направленная на выявление связи внутреннего содержания поселений и окружения и рассматривающая поселение как узел социальных процессов территории. На первый план выдвигаются целевые социально-функциональные программы, которые соответствуют принятым

ограничениям по природопользованию, санитарным нормам, демографическим пределам и т.д.

Социальный подход требует от иерархической системы организации расселения и обслуживания населения и исходит из равенства в уровне и качестве жизни независимо от ранга поселения. Решение этих задач видится в изменении системы обслуживания, приближении элементов системы к потребителю и развитию средств связи, транспорта с целью роста взаимосвязанности поселений, развитию специализированных центров.

В результате разработки целевых программ сформировались концептуальные предложения — такие как каркас расселения и групповые системы населенных мест.

В условиях реальной неоднородности пространства складывается представление о неоднородной системе групп расселения, которые соответствуют особенностям территорий.

С переходом от технократических к гуманитарным приоритетам изменяется ценностная жизнестроительная ориентация. От приоритета всего городского /передового/ наметился переход к осознанию ценности природы, исторической среды, культурных памятников, традиционного образа жизни. В этом смысле происходит отказ от традиционно-нормативного понимания доступности центров обслуживания и мест приложения труда. Фактор доступности, который в теории расселения является ключевым, рассматривается теперь с точки зрения доступности природы, информации, труда. При этом векторы перемещения могут быть направлены в разные стороны. В связи с этим равноценными качествами должны обладать жизнь на природе и жизнь в городе.

Из этого следует, что групповые системы расселения должны складываться различно — как типы жизни людей, обладающие своими ценностными преимуществами. Эти ценностные значения являются критериями при

решении задач по созданию систем обслуживания, обучения, размещения производственных объектов.

Производство. Основная проблема, сложившаяся к настоящему времени в области сельскохозяйственного производства, это противоречие между разнообразием природно-географических условий и единой структурой сельскохозяйственных предприятий.

Сельскохозяйственное производство всегда связано с пространством, зависит от состояния почв, структуры полей, их размера, биологических процессов, вида продукции, уровня развития технологии, транспорта, и поэтому для каждого производства, формирующегося на определенной территории, существует свой оптимальный размер.

В теории дифференцированных оптимумов различные механические, экономические и биологические процессы имеют свои оптимальные режимы и размеры. На этом принципе и должна строиться вертикальная концентрация производства и переработки продукции, связывающая семейные фермы с центрами переработки.

Таким образом, пространственная организация сельскохозяйственного производства должна строиться по принципу целостных районов, в которых преобладает та или иная форма организации производства, обусловленная природной и социально-экономической средой. Социальная задача организации производства должна быть направлена на поддержание полной и разнообразной занятости людей, для чего наряду с основным производством следует развивать неаграрные и сезонно-компенсирующие производства.

Человек. Социальные аспекты организации территории имеют своей целью оптимизацию размещения и взаимосвязи различных элементов жизнедеятельности.

В настоящее время на практике при решении проектных задач в качестве исходных данных для организации территории и поселений берутся: ресурсы рабочей силы, состав социальных групп (по профессиональному признаку), нормативная численность или мощность социальных объектов. Этот подход прямо ведет к нарушению социального равенства людей и не отражает реального процесса формирования потребностей, обусловленных ценностными установками, культурой, традициями.

Социальная организация пространства жизнедеятельности при новом подходе должна рассматриваться как единство трех составляющих: среда жизни (здоровье человека), сфера жизнедеятельности (труд, быт, отдых, обучение, воспитание, общение), особенности социальных групп (семья, соседство, группа соседств, этнокультурная общность).

Соответствие составляющих жизнедеятельности окружающей среде и характеру труда составляет целевую социальную программу, в которой результат зависит не от деятельности учреждений, когда человек является пассивным потребителем или исполнителем, а от того, как он сам может создавать социальную среду в соответствии со своими потребностями и возможностями. Результат деятельности социальных учреждений не должен зависеть от их размера и способа организации.

Проведенный анализ организации территорий и формирования поселений позволяет сделать нижеследующие выводы.

Первое. Существует несоответствие между проектом, направленным на некое завершённое состояние, и реальностью жизни человеческого сообщества, находящегося в свободном и постоянном развитии.

Второе. Альтернатива «завершённому проекту» существует в экологическом подходе, когда множество профессиональных знаний участвует в создании общественно-экологических границ деятельности человека. Это требует разработки новых норм взаимодействия со средой,

которые есть не просто набор нормативных предписаний для каждого объекта, а норматив среды — средовая типология.

Третье. Выявилось отчуждение человека от участия в принятии решений, влияющих на окружающую среду жизнедеятельности. Поэтому необходимо проектировать и строить не для жителей вообще, а для их социально-территориальных общностей.

Четвертое. Экологический подход — это средовой подход, который, с одной стороны, направлен на охрану как природной, так и искусственной исторически сложившейся среды обитания, а с другой, подразумевает единство предметной среды и образа жизни человека. Формирование жизненной среды для конкретной территориальной общности людей должно быть основано на знании механизма взаимодействия человека и среды.

Пятое. Проектировать нужно не отдельные поселения, а среду в целом, что означает не оптимальное размещение поселений-функций, а качественное единение территории и поселения.

Таким образом, необходимо знание механизма взаимовлияний человека и среды. В результате труда человек оценивает созданную и измененную среду не просто как материальный итог, но и как ценный опыт и предпосылку для будущей деятельности. Следовательно, жизненную среду следует рассматривать как двуединую систему, включающую создание материальной и ценностной среды.

Образ жизни человека в определенной среде конкретизируется стилем жизни, который следует рассматривать с точки зрения выделения ценностных ситуаций в различных социальных подпространствах: производственном, семейно-домашнем, общения, обслуживания, воспитания, обучения.

Проектирование — это определение способов организации социальных подпространств в соответствии с ценностными потребностями

социальных групп, для чего нужны не только нормативно-количественные, но и качественные показатели.

Качественным параметром территориальной общности является культура — фактор равновесия между средой и человеком.

Познание среды — это, *первое*, познание ценностных установок на определенный стиль жизни и познание знаковых символов окружающего пространства; *второе*, познание культуры конкретной социальной общности и выделение структуры ценностно-значимых ситуаций, характерных для жизни индивидов в определенной системе; *третье*, актуализация традиционных ценностей путем их развития.

Существует проблема невозможности совпадения среды, задумываемой проектировщиком, и реального своеобразия жизненных сред людей, которые не сводятся к чему-то законченному и однозначному. Противоречие разрешается благодаря концептуальному анализу среды, осуществляемому как постижение целостного образа среды, существующего в системе предметно-пространственных элементов и составляющих культуру этой среды.

Конструктивная задача состоит в том, чтобы позитивно поляризованное географическое пространство было наделено значениями, которые составляют тип культуры из того многообразия, которое заключено между городской и сельской культурами как двумя полярными типами.

ОСНОВНЫЕ ПОЛОЖЕНИЯ ГЕНЕРАЛЬНОГО ПЛАНА

Генеральный план муниципального образования Сосновоборское сельское поселение разработан ОАО «Пензенское землеустроительное проектно-изыскательское предприятие» по заданию на проектирование, утверждённому главой администрации района и согласованному с областным управлением архитектуры Ульяновской области, на основании исходных данных, предоставленных администрацией Сосновоборского сельского поселения и Базарносызганского района.

Проект генерального плана Сосновоборского сельского поселения учитывает схему территориального планирования Ульяновской области, схему территориального планирования Базарносызганского района и не противоречит им. Генеральный план Сосновоборского сельского поселения должен учитываться правилами землепользования и застройки и генеральными планами населённых пунктов, входящих в состав поселения.

Генеральный план муниципального образования Сосновоборское сельское поселение разработан в соответствии с требованиями:

- Градостроительного Кодекса Российской Федерации и изменениями, вступившими в силу с 1.01.2006 г.;
- Лесного Кодекса Российской Федерации и изменениями, вступившими в силу с 27.07.2006 г.;
- Водного Кодекса Российской Федерации, вступившего в силу с 1.01.2007 г.
- СНиП 2.07.01-89* Градостроительство, планировка и застройка городских и сельских поселений;
- СНиП 11-04-2003 «Инструкция о порядке разработки, согласования, экспертизы и утверждения градостроительной документации»;

- СНиП 11-02-96 «Инженерно-экологические изыскания для строительства. Основные положения», М., Минстрой России, 1997 г.;
- СанПиН 2.2.1/2.1.1.1200-03 «Санитарно-защитные зоны и санитарная классификация предприятий, сооружений и иных объектов»;
- Базовая документация генерального плана:
- «Методические рекомендации по порядку разработки, согласования, экспертизы и утверждения градостроительной документации муниципальных образований» Министерства Регионального Развития РФ.
- Областная целевая программа «Обеспечение территорий муниципальных образований Ульяновской области документами территориального планирования и правилами землепользования и застройки на 2008-2009 гг.»
- Комплексная программа социально-экономического развития муниципального образования «Николаевский район» на 2009-2012 годы;
- Областная целевая программа развития туризма в Ульяновской области на 2005-2010 гг.;
- Областная целевая программа «Газификация населенных пунктов Ульяновской области в 2009-2012 годах»;
- Областная целевая программа демографического развития Ульяновской области на 2005-2010 гг.;
- Областная целевая программа «Дети и семья Ульяновской области на 2007-2011 гг.»;
- Областная целевая программа «Модернизация объектов теплоэнергетического комплекса Ульяновской области на 2007-2011 гг.»;
- Областная целевая программа «Обеспечение жильем молодых семей на 2006-2010 гг.»;
- Областная целевая программа «Развитие инновационной деятельности в Ульяновской области на 2006-2010 гг.»;

- Областная целевая программа «Развитие приоритетных направлений агропромышленного комплекса Ульяновской области на 2007-2009 гг.»;
- Областная целевая программа «Формирование и развитие промышленных зон в Ульяновской области на 2008-2010 гг.»;
- Областная целевая программа «Обеспечение устойчивого благополучия животноводства Ульяновской области на 2005-2010 гг.»;
- Областная целевая программа «Развитие малоэтажного индивидуального строительства в Ульяновской области на 2007-2010 гг.»;
- Областная целевая программа «Охрана окружающей среды Ульяновской области на 2007-2010 гг.»;
- «Программа развития объектов придорожного сервиса на федеральных и региональных автомобильных дорогах общего пользования Ульяновской области на 2006-2010 годы»;
- Областная целевая программа «Пожарная безопасность Ульяновской области на 2006-2009 гг.»;
- Областная целевая программа «Развитие дошкольного образования Ульяновской области на 2007-2010 гг.»;
- Областная целевая программа «Школьный автобус» на 2007-2009 гг.»

ЦЕЛИ И ЗАДАЧИ ТЕРРИТОРИАЛЬНОГО ПЛАНИРОВАНИЯ ГЕНЕРАЛЬНОГО ПЛАНА ПОСЕЛЕНИЯ

Основной целью и задачей генплана является определение долгосрочной стратегии и этапов территориального планирования развития поселения, условий формирования среды жизнедеятельности на основе комплексной оценки состояния территории, ее потенциала, рационального природопользования, повышение жизненного уровня населения Сосновоборского сельского поселения и качества жизни путем решения основных задач, поставленных перед проектировщиками и решаемых в данном проекте. Выбор оптимального решения архитектурно-планировочной организации и функционального зонирования территории поселения.

Основные стратегические цели:

- зонирование территории поселения с установлением зон различного функционального назначения;
- стабилизация численности населения, закрепление трудовых ресурсов, в первую очередь – молодежи;
- основные направления развития инженерной, транспортной и социальной инфраструктур поселения;
- предложения по установлению границ населенных пунктов поселения, предложения по формированию инвестиционных зон и территорий активного экономического развития.

Основные задачи, решение которых обеспечит достижение этих целей:

- зонирование территории поселения с установлением зон различного функционального назначения и ограничений на их использование при осуществлении градостроительной деятельности;

- выявление и оценка природного и экономического потенциала территории и условий наиболее полной и эффективной его реализации;
- основные направления развития и совершенствования местной системы расселения, развития поселения;
- определение приоритетов государственного инвестирования – первоочередных и на расчетный срок;
- выявление инвестиционно – привлекательных зон и объектов, создание схематической инвестиционной карты поселения для привлечения всех видов инвестиций, бюджетных средств для целенаправленного и конкретного их использования;
- формирование эффективной общественной инфраструктуры и концентрация всех имеющихся финансовых ресурсов для их рационального функционирования;
- обеспечение более высокого социального потребления, включающего комфортное жилье, качественные услуги транспорта, связи, в социально-культурной сфере, формирование взаимосвязанного уровня благоустройства населенных пунктов с возможностями самореализации человека и уровня общественной деятельности с благосостоянием конкретного населенного пункта;
- привлечение частных инвестиций в базовую инфраструктуру жизнедеятельности при поддержке из бюджета всех уровней;
- разработка стратегии развития культуры и спорта села, направленной на поддержку физической культуры и возрождение национальных традиций и обычаев, включающей в себя обеспечение в условиях сельской местности условий доступности населения к общественным и культурным центрам, использование новых организационных подходов (создание культурных комплексов – культурно-образовательных, клубно-досуговых, информационно-компьютерных

центров на базе школ, клубов, библиотек; строительство физкультурно-оздоровительных комплексов, спортивных площадок и т.д.);

– создание предпосылок для перехода к интенсивной урбанизации территории, понимаемой в данном случае не как замена сельского образа жизни городским, а как повышение научно-информационного и социально-культурного потенциала территории, позволяющее использовать во всех сферах хозяйственной деятельности развитие перспективных сельскохозяйственных предприятий, малого предпринимательства и создание новых рабочих мест, как в процессе формирования общественной инфраструктуры, так и качественном текущем содержании и обслуживании объектов;

– обеспечение твердым покрытием проезжей и пешеходных частей сельских улиц, интенсивная работа по благоустройству сел и деревень;

– строительство в ближайшие годы во всех сельских поселениях водопроводных и канализационных систем;

– меры по улучшению экологической обстановки, с выделением территорий, выполняющих средозащитные и санитарно-гигиенические функции;

– меры по защите территории от воздействия чрезвычайных ситуаций природного и техногенного характера;

– привлечение во все сферы деятельности квалифицированных кадров.

1 ИСТОРИКО-КУЛЬТУРНЫЕ ДАННЫЕ

1.1 Историческая справка

Ульяновская область расположена на юго-востоке Европейской части России, в Среднем Поволжье. Заселение Среднего Поволжья людьми по данным археологической науки произошло более 100 тысяч лет назад. О присутствии людских коллективов в Ульяновском Поволжье в эпоху палеолита свидетельствуют отдельные стоянки и местонахождения орудий из камня и кости, обнаруженные в устье р. Черемшан на полуострове Тунгуз, на побережье Волги в районе Ундоровского курорта.

В VIII — IX веках Ульяновское Поволжье вошло в состав Ранней Волжской Булгарии как союза кочевых тюркоязычных и оседлых угрофинских племён.

В конце XIV — начале XV века после опустошительного набега среднеазиатского правителя Тамерлана началось запустение территории ульяновского Поволжья. С конца 30-х годов XV века край вошёл в состав Казанского ханства.

В конце 40-х годов XVII века под общим руководством стольника Богдана Хитрово началось строительство Карсунско-Симбирской засечной черты (1647—1654 гг).

Спустя 22 года после основания Симбирска ему пришлось выдержать сильную борьбу в защиту государства, но не против внешних врагов, а против разбойной казацкой вольницы, руководимой атаманом Степаном Разиным.

В XVIII веке в связи с расширением территории русского государства, в частности, в южном направлении, интенсивно стали осваиваться и заселяться южные районы нынешней территории Ульяновской области, а сам Симбирск постепенно стал терять свое военно-стратегическое значение.

Советская власть в Симбирской губернии была установлена через месяц с небольшим после Октябрьской революции — 10 декабря 1917 года. В 1918 году губерния оказалась в эпицентре гражданской войны. После освобождения Симбирска в сентябре 1918 года от белогвардейцев, город стал важной тыловой базой Советской власти. Здесь некоторое время располагался штаб и Реввоенсовет Восточного фронта. Важное значение в обеспечении Красной Армии боеприпасами играл Симбирский патронный завод.

В 1924 г. Симбирск был переименован в Ульяновск.

С началом Великой Отечественной войны Ульяновск становится местом, куда эвакуируются различные предприятия, организации и учреждения из западных районов страны, Москвы и Ленинграда.

В 1950-1960-х гг. в области были созданы новые промышленные предприятия (завод тяжелых и уникальных станков, механический завод, Димитровградский научно-исследовательский институт атомных реакторов и др.), автомобильный мост через Волгу и аэропорт в Ульяновске.

Базарносызганский район расположен на западе Ульяновской области. Вновь образован в 1989 г. Ранее существовал в 1935—1956 гг. С 1956 входил в состав Инзенского района Ульяновской области.

В состав Базарносызганского района входят 1 городское (Базарносызганское) и 4 сельских поселения (Должниковское, Лапшаурское, Папузинское, Сосновоборское).

Сосновоборское сельское поселение — муниципальное образование в составе Базарносызганского района Ульяновской области. Административный центр — посёлок Сосновый Бор. На территории поселения находятся 7 населённых пунктов — 3 села, 1 деревня и 3 посёлка:

- посёлок Сосновый Бор — административный центр;
- село Вороновка;

- село Годяйкино;
- деревня Жмакино;
- посёлок Отрадинский;
- посёлок Приют;
- село Чаадаевка.

Село ВОРОНОВКА возникло предположительно около 500 лет назад. На десятки километров вокруг этого места простирались дремучие леса. Впоследствии, когда купцы из Базарного Сызгана и Карсуна ездили за товаром в Кузнецк, здесь уже был тракт, а по тракту постоянный двор, где люди и лошади отдыхали. Но место оставалось все-таки глухим. В пути на обозы нападали разбойники и грабили их. В данном же месте это случалось особенно часто. Отсюда, видимо, и укоренилось нынешнее название села - Вороновка. При первом здешнем помещике оно так и называлось.

Село состоит из пяти улиц, каждая из которых имеет свое русское, во многом уже историческое название. Карауловка - от слова «караулить» (где по тракту когда-то была караулка), Березнявка - от бывшего здесь прежде березняка. Загибуловка была, видимо, самой невидной и бедной, как и Мазановка - от мазанки из глины. А самая длинная улица села и сейчас носит название Долгого порядка.

Преобладающая национальность жителей села - русские, но есть мордва, чуваша, татары. Основными распространенными фамилиями в селе были Козловы и Грачевы.

Около 200 лет назад в селе была построена церковь с колокольней. Закрыта была в 1933 году. Село отмечает два престольных праздника: это Иван Богослов – 9 октября и Тихонская - 29 июня. В этот день возле церкви бывала ярмарка, гости приезжали из соседних сел. Продавали всякую мелочь, рыбу, игрушки, конфеты. Чисто базарных дней в селе не было, жители ездили на базар в соседнее село Папузы.

Селу ГОДЯЙКИНО около 300 лет. Начало ему положил Годяй-атя, или отец по-русски. Первые дома в селе Годяйкино были построены по улице Вяли Ютка (Средняя). Следующая улица, Вечкетынка (любимая), была самая красивая и зеленая. Даже из других деревень приходили сюда люди на различные гулянья. Последняя улица носила название ПокшеЛанга (Большая дорога), а самая маленькая называлась Панды Пря (Вершина горы).

Возле старой библиотеки был когда-то острог для пересыльных. Через село гнали в кандалах арестантов из Москвы. Через каждые восемь верст - остановка. Одна из них была в Годяйкине. При Екатерине II от Годяйкина до Базарного Сызгана была хорошая дорога и березовые аллеи.

Жители Годяйкина – мордва (эрзя)-никогда не были крепостными. Жили в домах типа землянок. До основного развития села - в глухом лесу. Лес вокруг был огромный, непроходимый. Село же образовалось в основном после отмены крепостного права. Жители занимались хлебопашеством, ткали холсты, занимались ямщиной. Ездили до Пензы, Симбирска, Кузнецка, Сызрани на лошадях. Содержали трактиры, кабаки, винные лавки (казенки).

Через село протекает небольшая речка Чуди Ведь (Текущая вода). А к югу от села, примерно километрах в трех, есть курган. По преданию, в кургане том захоронены воины Степана Разина: восставшие крестьяне во главе с атаманом прошли и по этим местам.

До 1870 года в Годяйкине не было своей церкви, село не имело и кладбища. Жители ходили в церковь за семь километров в село Сирсеево Пензенской области. Хоронили умерших тоже там. Когда народом была построена церковь, в селе открыли церковно-приходскую трехклассную школу. Учились в ней в основном мальчики, а девочки пряли, ткали, вязали. Это была и наука их, и судьба. В церкви после открытия было много дорогих икон из кипарисового дерева, писанных хорошими иконописцами.

1.2 Перечень объектов культурно-исторического наследия

Историко-культурное наследие муниципального образования «Базарносызганский район» сосредоточено в следующих населенных пунктах:

- **с. Вороновка** - общее число объектов 2;
- **с. Годяйкино** - общее число объектов 1;
- **п. Отрадинский** - общее число объектов 1;
- **с. Чаадаевка** - общее число объектов 1.

Перечень объектов историко-культурного наследия на территории муниципального образования «Базарносызганский район» отображен в таблице 2.

Таблица 2

№ п/п	Наименование объекта культурного наследия (памятника истории и культуры)	Место-нахождение	Датировка	Документ о принятии на госохрану
<i>Памятники архитектуры регионального значения</i>				
1	Церковь в честь Тихвинской иконы Божьей Матери (православный приходской трехпрестольный храм)	с. Вороновка	1817 г.	Решение облисполкома от 12.02.90 № 79
2	Церковь в честь Святой Троицы (православный приходской однопрестольный храм)	с. Годяйкино южная часть села (террит. маш. двора)	1880 г.	Решение облисполкома от 12.02.90 № 79
<i>Вновь выявленные памятники архитектуры</i>				
3	Фундамент церкви во имя Святой Великомученицы Варвары	с. Вороновка	Конец XIX в.	Расп. Гл. адм. У.о. От 29.07.99. № 959-р
4	Здание главного корпуса Отрадинского винокуренного завода	п. Отрадинский	2-я половина XIX в.	Расп. Гл. адм. У.о. От 29.07.99. № 959-р
5	Фундамент церкви во имя Николая Чудотворца (православный приходской однопрестольный храм)	с. Чаадаевка	1903 г.	Расп. Гл. адм. У.о. От 29.07.99. № 959-р

2 ПРИРОДНЫЕ УСЛОВИЯ

2.1 Климат

Климат территории проектирования умеренно-континентальный с холодной зимой и жарким засушливым летом. Среднегодовая температура воздуха составляет 3,2 °С. Среднемесячная температура воздуха в январе - 13°С, в июле +19°С. Самый холодный месяц – январь, с минимумом температуры -47 °С, самый теплый – июль, с максимумом температуры +38°С. Продолжительность безморозного периода 120-130 дней. Первые осенние заморозки начинаются в конце второй декады сентября, последние отмечаются во второй декаде мая.

Вегетационный период (средняя температура воздуха – выше 5 °С) составляет 170-180 дней.

Среднесуточная температура выше 10°С наступает 30 апреля – 10 мая, заканчивается в сентябре.

Снеготаяние начинается в первой декаде марта и заканчивается в первой декаде апреля. Продолжительность залегания устойчивого снежного покрова 135 дней.

Территория проектирования относится к зоне умеренного увлажнения. Общее количество осадков за год составляет 464 мм, в том числе за вегетационный период 247 мм. Средняя относительная влажность воздуха в летнее время 50-52%.

Господствующее направление ветров юго-западное со средней скоростью ветра 3,3 м/с.

Климат территории МО «Сосновоборское сельское поселение» благоприятен для возделывания сельскохозяйственных культур.

Солнечная радиация.

Уровень солнечной радиации определяется положением Солнца над горизонтом, что в свою очередь определяется широтой места. Высота полуденного Солнца над горизонтом в дни равноденствия составляет 36° . В день своего наивысшего положения, 22 июня Солнце поднимается до $59^\circ 30'$, а на экваторе оно стоит в это время под углом $66^\circ 30'$, т.е. только на 7° выше, и светит с северной стороны. Но для экваториальных широт такое положение Солнца будет самым низким.

В день зимнего солнцестояния – 22 декабря, в 12 часов дня по местному времени Солнце находится низко над горизонтом – всего лишь на $12^\circ 30'$. На Южном полюсе в это время его высота будет равняться $23^\circ 30'$, т. е. в два раза превышать высоту Солнца на нашей параллели.

Атмосферная циркуляция.

Исследования Н. В. Колобова, проведенные в 1968 году, показывают, что на территории поселения насчитывается в среднем 153 дня с циклонической формой циркуляции, 163 дня – с антициклонической и 49 дней – с переходными циркуляционными формами.

Циклоны вторгаются на территорию поселения чаще с запада и северо-запада, реже – с юга и юго-запада приходят так называемые теплые циклоны. Погода при прохождении разных циклонов имеет свои специфические особенности. Однако можно выделить общие черты циклонической деятельности. Так, приход циклонов сопровождается усилением южных и юго-западных ветров и потеплением в зимнее время, летом же из-за развивающейся облачности и выпадающих осадков температура понижается. По мере продвижения циклона направление ветра сменяется на северо-западное и северное, это происходит на фоне прохождения холодного фронта и сопровождается приходом арктических воздушных масс. Таким образом, в заключительной стадии прохождения

циклона на территории области наблюдается похолодание, особенно в теплый период года.

Антициклонические процессы циркуляции на территории района связаны с антициклонами, вторгающимися с запада, востока и севера. Их приход в зимнее время сопровождается понижением температуры, увеличением давления, понижением влажности. В летнее время воздушные массы, поступающие с антициклонами, прогреваются.

По обеспечению атмосферными осадками поселения относится к зоне с недостаточным увлажнением, хотя недостаток влаги не является значительным. Характерной особенностью следует считать перебои в выпадении осадков весной и в первую половину лета.

Многолетняя сумма осадков в области составляет 440 мм. Распределяются они по территории области неравномерно. Годовые суммы осадков в общем уменьшаются с северо-востока на юго-запад.

Для сельского хозяйства большое значение имеет не только количество выпадающих осадков, но и распределение их во времени. Большая часть осадков выпадает в теплый период года. Сумма их равна в среднем 300 мм.

Продолжительность грозовой деятельности составляет 55 ч в год, что согласно ГОСТ 12.1.004-91 «Система стандартов безопасности труда. Пожарная безопасность. Общие требования» определяет среднее число ударов молнии на 1 км² земной поверхности как 6.

2.2 Почва

По природно-сельскохозяйственному районированию России территория землепользования поселения относится к Среднерусской Провинции лесостепной зоны.

На территории поселения в основном сформировались почвы типа серые лесные, чернозём оподзоленный выщелоченный, дерново-

карбонатные и дерново-подзолистые, в долинах рек - аллювиальные пойменные. Серые лесные почвы сформировались в условиях нормального увлажнения под воздействием травянистой и лесной растительности. Они имеют слабокислую реакцию (рН 5,5—6,8), серый цвет, элювиальные горизонты, горизонты вымывания с железом буроватого цвета, комковатую структуру. К черноземам их приближает большое количество гумуса (3-5%). Эти почвы имеют полупромывной тип водного режима.

В серых лесных почвах формируются следующие генетические горизонты; А0 - темно-бурый, комковатый (0,2-0,3 м); А1 - серый, комковато-пылеватый, суглинистый (0,3-0,4 м); А2 - светло-серый, бесструктурный, легкосуглинистый; темно-бурый, призматический, часто щербистый.

Оподзоленные выщелоченные черноземы отличаются от других тем, что у них происходит вымывание и выщелачивание тонкодисперсных и растворимых веществ из верхних гумусированных горизонтов в нижние - аллювиальные. Они располагаются в районах, где повышенное количество влаги, легкий механический состав, хорошая дренированность поверхности. Каждый почвенный тип подразделяется на подтипы, роды, виды, разновидности, разряды.

Почвы характеризуются одновременным развитием, дернового и ослабленного подзолистого процессов. Аллювиальные почвы приурочены к пойменным территориям. Все свойства почв в конечном счете обуславливают почвенное плодородие и урожаи с/х культур.

2.3 Полезные ископаемые

Минерально-сырьевой потенциал территории Сосновоборского сельского поселения представлен: глина и суглинки; мел; песок.

2.4 Гидрография

Основу водного ресурса Сосновоборского сельского поселения составляет достаточно разветвленная сеть рек, ручьев и озер. Выделяются наиболее крупные водные объекты: р. Инза, р. Рамалейка, р. Ломовка, пруды в населённых пунктах Сосновый Бор, Вороновка, Годяйкино.

2.5 Лес

Наличие лесных массивов на территории поселения представлено хвойными и лиственными породами: сосновые (из сосны обыкновенной) и широколиственно-сосновые леса (с участием липы, дуба, и других пород) Широколиственные леса из липы, дуба с участием березы и осин, березовые и осиновые леса на месте широколиственно-сосновых и широколиственных лесов. Сельскохозяйственные земли на месте луговых степей и лугов в сочетании с участками широколиственных и березово-осиновых лесов.

Подлесок составляют: лещина, жимолость, можжевельник и другие растения.

3 АНАЛИЗ СОСТОЯНИЯ ТЕРРИТОРИИ, ПРОБЛЕМ И НАПРАВЛЕНИЙ КОМПЛЕКСНОГО РАЗВИТИЯ

3.1 Опорный план

Муниципальное образование Сосновоборское сельское поселение расположено в южной части Базарносызганского района. Центр поселения п. Сосновый Бор, расположен в 35 км. от районного центра р.п. Базарный Сызган, в 25 км. От ближайшей железнодорожной станции Патрикеево, в 200 км. от областного центра г. Ульяновска.

На севере граница Сосновоборского сельского поселения проходит в юго-западном направлении вдоль лесного массива по сельскохозяйственным угодьям, по административной границе Инзенского района - 4,3 км; далее граница проходит на северо-восток по сельскохозяйственным угодьям, лесному массиву, ручью, р. Ломовка до пересечения с р. Инза по административной границе Инзенского района - 6 км; затем проходит на юг по р. Инза, границе п. Приют, по границе Папузинского сельского поселения - 8 км. Далее граница уходит на восток по границе Папузинского сельского поселения до пересечения с административной границей Барышского района - 14 км; далее на юг вдоль лесного массива, по кварталам 49, 52, 53 ГЛФ, по р. Инза, вдоль лесного массива, по сельскохозяйственным угодьям, по кварталам 93, 104, 55, 54, 53, 56, 59, 61 ГЛФ, по административной границе Барышского района до пересечения с административной границей Сосновоборского района Пензенской области - 21,5 км. Затем граница проходит в западном направлении по кварталам 62, 60, 58, 59, 57, 56, 52, 42, 41, 39, 36, 13, 11 ГЛФ, по сельскохозяйственным угодьям, вдоль оврагов лесных массивов, по защитной лесной полосе по границе Сосновоборского района Пензенской области - 37 км; далее уходит в северном направлении вдоль р.

Ломовка, ручья, лесного массива по границе Сосновоборского района Пензенской области - 5 км; далее - на север вдоль лесного массива, по сельскохозяйственным угодьям, вдоль полевозащитной лесной полосы по административной границе Николаевского района Пензенской области - 7 км.

В настоящее время в селах проживает 938 человек, из них в посёлке Сосновый Бор - 540 человек, в п. Приют - 11 человек, в п. Отрадино - 62 человек, в п. Жмакино – 5 человек, в с. Вороновка - 83, в с. Чаадаевка - 6 человек, в с. Приют - 11 человек.

3.2 Основные факторы возникновения чрезвычайных ситуаций природного и техногенного характера

К основным направлениям деятельности органов местного самоуправления поселения в области обеспечения безопасности жизнедеятельности населения относятся перечисленные ниже.

Участие в предупреждении и ликвидации последствий чрезвычайных ситуаций в границах поселения, а также организация и осуществление мероприятий по гражданской обороне, защите населения и территории от чрезвычайных ситуаций природного и техногенного характера.

Более подробно данная деятельность регулируется *Федеральным законом от 21 декабря 1994 г. № 68-ФЗ «О защите населения и территорий от чрезвычайных ситуаций природного и техногенного характера»*, которым прежде всего уточняется понятие *чрезвычайной ситуации* как обстановки на определенной территории, сложившейся в результате аварии, опасного природного явления, катастрофы, стихийного или иного бедствия, которая может повлечь или повлекла за собой человеческие жертвы, ущерб здоровью людей или окружающей природной среде, значительные материальные потери и нарушение условий жизнедеятельности людей.

Предупреждение чрезвычайной ситуации – это комплекс мероприятий, проводимых заблаговременно и направленных на максимально возможное уменьшение риска возникновения чрезвычайных ситуаций, а также на сохранение здоровья людей, снижение размеров ущерба окружающей природной среде и материальных потерь в случае их возникновения.

Ликвидация чрезвычайных ситуаций – это аварийно-спасательные и другие неотложные работы, проводимые при возникновении чрезвычайных ситуаций и направленные на спасение жизни и сохранение здоровья людей, снижение размеров ущерба окружающей природной среде и материальных потерь, а также на локализацию зон чрезвычайных ситуаций, прекращение действия характерных для них опасных факторов. Эти работы осуществляются силами органов власти разных уровней, а также силами и средствами организаций, на территориях которых сложилась чрезвычайная ситуация.

Самостоятельно органы местного самоуправления поселения:

1) осуществляют подготовку и содержание в готовности необходимых сил и средств для защиты населения и территорий от чрезвычайных ситуаций, обучение населения способам защиты и действиям в этих ситуациях;

2) принимают решения о проведении эвакуационных мероприятий в чрезвычайных ситуациях и организуют их проведение;

3) осуществляют в установленном порядке сбор и обмен информацией в области защиты населения и территорий от чрезвычайных ситуаций, обеспечивают своевременное оповещение и информирование населения, в том числе с использованием специализированных технических средств оповещения и информирования населения в местах массового

пребывания людей, об угрозе возникновения или о возникновении чрезвычайных ситуаций;

6) организуют и проводят аварийно-спасательные и другие неотложные работы, а также поддерживают общественный порядок при их проведении; при недостаточности собственных сил и средств обращаются за помощью к органам местного самоуправления МО «Базарносызганский район» и исполнительной власти Ульяновской области;

7) содействуют устойчивому функционированию организаций в чрезвычайных ситуациях;

8) создают при органах местного самоуправления постоянно действующие органы управления, специально уполномоченные на решение задач в области защиты населения и территорий от чрезвычайных ситуаций.

Основные полномочия органов местного самоуправления в сфере гражданской обороны регулируются *Федеральным законом от 12 февраля 1998 г. № 28-ФЗ «О гражданской обороне»*. Гражданская оборона – это система мероприятий по подготовке к защите и по защите населения, материальных и культурных ценностей на территории Российской Федерации от опасностей, возникающих при ведении военных действий или вследствие этих действий, а также при возникновении чрезвычайных ситуаций природного и техногенного характера. Под мероприятиями по гражданской обороне понимаются организационные и специальные действия, осуществляемые в области гражданской обороны в соответствии с законодательством.

Органы местного самоуправления поселения самостоятельно в пределах границ муниципального образования:

1) проводят мероприятия по гражданской обороне;

2) проводят подготовку и обучение населения в области гражданской обороны;

3) поддерживают в состоянии постоянной готовности к использованию системы оповещения населения об опасностях, возникающих при ведении военных действий или вследствие этих действий, возникновении чрезвычайных ситуаций природного и техногенного характера, защитные сооружения и другие объекты гражданской обороны;

4) проводят мероприятия по подготовке к эвакуации населения, материальных и культурных ценностей в безопасные районы;

5) проводят первоочередные мероприятия по поддержанию устойчивого функционирования организаций в военное время;

6) создают и содержат в целях гражданской обороны запасы продовольствия, медицинских средств индивидуальной защиты и иных средств.

Постановление Правительства РФ от 2 ноября 2000 г. № 841 «Об утверждении Положения об организации обучения населения в области гражданской обороны» уточняет основные задачи обучения населения в области гражданской обороны, определяя в качестве таковых:

1) изучение способов защиты от опасностей, возникающих при ведении военных действий или вследствие этих действий, порядка действий по сигналам оповещения, приемов оказания первой медицинской помощи, правил пользования коллективными и индивидуальными средствами защиты;

2) совершенствование навыков по организации и проведению мероприятий по гражданской обороне;

3) выработку умений и навыков для проведения аварийно-спасательных и других неотложных работ;

4) овладение личным составом нештатных аварийно-спасательных формирований и спасательных служб приемами и способами действий по защите населения, материальных и культурных ценностей от опасностей,

возникающих при ведении военных действий или вследствие этих действий, а также при возникновении чрезвычайных ситуаций природного и техногенного характера;

Организация и осуществление мероприятий по мобилизационной подготовке муниципальных предприятий и учреждений МО Сосновоборское сельское поселение. *Федеральный закон от 26 февраля 1997 г. № 31-ФЗ «О мобилизационной подготовке и мобилизации в Российской Федерации»* под *мобилизационной подготовкой* на местном уровне понимает комплекс мероприятий, проводимых в мирное время, по заблаговременной подготовке экономики муниципальных образований и органов местного самоуправления к обеспечению защиты государства от вооруженного нападения и удовлетворению потребностей государства и нужд населения в военное время.

Органы местного самоуправления поселения осуществляют следующие полномочия в области мобилизационной подготовки:

- организуют и обеспечивают через соответствующие органы мобилизационную подготовку;
- обеспечивают исполнение законодательства в области мобилизационной подготовки;
- оказывают содействие военным комиссариатам в их мобилизационной работе в мирное время и при объявлении мобилизации.
- вносят в органы государственной власти предложения по совершенствованию мобилизационной подготовки и мобилизации.

Должностные лица органов местного самоуправления и муниципальных организаций несут персональную ответственность за исполнение возложенных на них обязанностей в области мобилизационной подготовки, создают необходимые условия работникам мобилизационных органов для исполнения возложенных на них обязанностей;

Осуществление мероприятий по обеспечению безопасности людей на водных объектах, охране их жизни и здоровья последовательно и детально регулируется «Методическими рекомендациями органам местного самоуправления по реализации Федерального закона от 6 октября 2003 года № 131-ФЗ «Об общих принципах местного самоуправления в Российской Федерации» в области гражданской обороны, защиты населения и территорий от чрезвычайных ситуаций, обеспечения пожарной безопасности и безопасности людей на водных объектах». Они были подготовлены МЧС РФ в соответствии с требованиями федерального законодательства, в том числе и Водного кодекса РФ.

Основной задачей органов местного самоуправления определяется предотвращение или минимизация ущерба от затопления, а также обеспечение защиты населения и объектов экономики.

Все меры защиты подразделяются на:

1) *оперативные* (срочные), которые не решают в целом проблему защиты от наводнений;

2) *технические* меры, которые носят предупредительный характер и для осуществления которых необходимо заблаговременное проектирование и строительство специальных сооружений, предполагающее значительные материальные затраты. К техническим мерам относятся: регулирование стока в русле реки; отвод паводковых вод; регулирование поверхностного стока на водосбросах; обвалование; спрямление русел рек и дноуглубление; строительство берегозащитных сооружений; подсыпка застраиваемой территории; ограничение строительства в зонах возможных затоплений и др.

При угрозе затопления органы местного самоуправления обязаны, анализируя обстановку, выявлять источники и возможные сроки затопления, прогнозируют их виды, сроки и масштабы.

Наряду с указанными вопросами также конкретизируются основные виды и особенности спасательных работ, в том числе порядок установления водных объектов и иных мест, используемых для массового отдыха, принятие мер по ограничению или запрещению использования для массового отдыха водных объектов, представляющих опасность для здоровья населения, а также осуществление мероприятий по обеспечению безопасности людей на водных объектах, охране их жизни и здоровья. Порядок осуществления мер по обеспечению безопасности людей на водных объектах регулируется в соответствии с *Постановлением Правительства РФ от 14 декабря 2006 года № 769 «О порядке утверждения Правил охраны жизни людей на водных объектах»*.

Органы местного самоуправления МО Сосновоборское сельское поселение решают также вопросы создания, содержания и организации деятельности аварийно-спасательных служб и (или) аварийно-спасательных формирований на собственных территориях. Полномочия в данной сфере регулируются *Федеральным законом от 22 августа 1995 г. № 151-ФЗ «Об аварийно-спасательных службах и статусе спасателей»*.

Под *аварийно-спасательной службой* в нем понимается совокупность органов управления, сил и средств, предназначенных для решения задач по предупреждению и ликвидации чрезвычайных ситуаций, функционально объединенных в единую систему, основу которой составляют аварийно-спасательные формирования. *Аварийно-спасательное формирование* – это самостоятельная или входящая в состав аварийно-спасательной службы структура, предназначенная для проведения аварийно-спасательных работ, основу которой составляют подразделения спасателей, оснащенные специальными техникой, оборудованием, снаряжением, инструментами и материалами.

В соответствии с законодательством в органах местного самоуправления могут создаваться профессиональные аварийно-спасательные службы и аварийно-спасательные формирования на постоянной штатной основе. Решением органа местного самоуправления об их создании также определяются их состав и структура исходя из возложенных на них задач по предупреждению и ликвидации чрезвычайных ситуаций, а также требований законодательства. Комплектование осуществляется на добровольной основе.

Важным направлением деятельности органов местного самоуправления поселения является обеспечение первичных мер пожарной безопасности, к которым в соответствии с *Федеральным законом от 21 декабря 1994 г. № 69-ФЗ «О пожарной безопасности»* относится реализация принятых в установленном порядке норм и правил по предотвращению пожаров, спасению людей и имущества от пожаров. Они осуществляются муниципальной пожарной охраной, которая создается органами местного самоуправления Базарносызганского района. Цель, задачи, порядок ее создания и организации деятельности, порядок взаимоотношений с другими видами пожарной охраны определяются органами местного самоуправления Базарносызганского района самостоятельно.

Кроме того, для реализации собственных полномочий органы местного самоуправления вправе использовать *добровольную пожарную охрану* – форму участия граждан в обеспечении первичных мер пожарной безопасности. Добровольный пожарный – это гражданин, непосредственно участвующий на добровольной основе (без заключения трудового договора) в деятельности подразделений пожарной охраны по предупреждению и (или) тушению пожаров. Такое участие является формой социально значимых работ, устанавливаемых органами местного самоуправления поселений и городских округов.

Федеральный закон, устанавливая полномочия органов местного самоуправления поселения по *обеспечению первичных мер пожарной безопасности*, предусматривает, что это:

1) создание условий для организации добровольной пожарной охраны и участия граждан в обеспечении первичных мер пожарной безопасности в иных формах;

2) оказание содействия органам государственной власти Базарносызганского района и Ульяновской области в информировании населения о мерах пожарной безопасности, в том числе посредством организации и проведения собраний населения;

3) установление особого противопожарного режима в случае повышения пожарной опасности.

Наряду с этим в границах *сельских населенных пунктов* ими осуществляются такие полномочия, как:

1) создание в целях пожаротушения условий для забора в любое время года воды из источников наружного водоснабжения, расположенных в сельских населенных пунктах и на прилегающих к ним территориях;

2) оснащение территорий общего пользования первичными средствами тушения пожаров и противопожарным инвентарем;

3) организация и принятие мер по оповещению населения и подразделений Государственной противопожарной службы о пожаре и принятие мер по локализации пожара и спасению людей и имущества до прибытия таких подразделений;

4) включение мероприятий по обеспечению пожарной безопасности в планы, схемы и программы развития территорий поселений и городских округов.

Такие мероприятия разрабатываются в соответствии с *Федеральным законом от 22 июля 2008 г. № 123-ФЗ «Технический регламент о*

требованиях пожарной безопасности», которым устанавливаются общие требования пожарной безопасности к объектам защиты (продукции), в том числе к зданиям, сооружениям и строениям, промышленным объектам, пожарно-технической продукции и продукции общего назначения.

3.2.1 Анализ существующего положения

Расположение поселения, географические и метеорологические условия не оказывают существенное влияние на вероятность возникновения ЧС (массовые вымерзания посевов, подтопления и затопления, засуха, лесные пожары и пожары на сельскохозяйственных угодьях, угроза для людей и животных на водных бассейнах, а также определенные осложнения в период проведения АС и ДНР).

Рельеф местности, климат, наличие рек, искусственных водоемов, наличие лесных массивов создают предпосылки возникновения таких ЧС, как:

- подготовка в весенний период сельхозугодий;
- разлив реки в паводковый период;
- лесные пожары;
- гибель людей на воде;
- снежные заносы на дорогах в зимнее время.

Перечень объектов, создающих возможность возникновения ЧС:

- радиационноопасных объектов на территории поселения нет;
- химическиопасных объектов на территории поселения нет;
- биологическиопасных на территории МО «Сосновоборский район» расположен 1 объект захоронения биологических отходов.

Согласно Ветеринарно-санитарным правилам (ВСП) сбора, утилизации и уничтожения биологических отходов *13-7-2/469 утв. 04.12.1995 г* размер

СЗЗ от скотомогильника до жилых, общественных зданий, животноводческих ферм (комплексов) составляет 1000 м.

Все объекты размещения биологических отходов не соответствуют требованиям ВСП. Проектом предлагаются мероприятия по приведению объектов захоронения биологических отходов в соответствии с требованиями ВСП.

Объекты захоронения биологических отходов МО «Сосновоборский район» представлены в таблице 3.

Таблица 3

Поселение	Наименование хозяйства	Населенный пункт	Тип объекта захоронения	Соответствие ВСП	Ориентировочный радиус санитарно-защитной зоны, м
Сосновоборское сельское поселение	ООО «Сосновый Бор»	п.Сосновый Бор	Яма Беккари	Не соответствует	1000

Особую опасность для населения поселения могут привести пожары: застройка домов, особенно частного, плотная. Учитывая, что район находится в обширных лесистых зонах, в летний период сохраняется сложная пожароопасная обстановка 4-5 степени опасности.

Вид ЧС на автомобильном транспорте: разрушение дорожного полотна, столкновение и опрокидывание автотранспорта, выход из строя автотехники, розлив ГСМ и АХОВ, взрывы, пожары, гибель и травмирование людей.

3.2.2 Проектное предложение

Предлагаются следующие основные рекомендации по снижению риска возникновения чрезвычайных ситуаций:

Природного характера:

1. С целью прогнозирования случаев ЧС принять меры по улучшению работы гидрометеослужбы, обеспечить метеорологическую службу компьютером с выходом в Интернет для получения информации о состоянии погоды в других регионах и районах, постоянно вести мониторинг погодных катаклизмов.

2. Обеспечить прямую связь районной гидрометеослужбы с ЕДдС района «01».

3. Для снижения лесных пожаров в летний период времени лесной службе (лесхозу) заранее разрабатывать мероприятия по их предотвращению, согласовывать со всеми службами и утвердить распоряжением Главы района.

4. Для снижения последствий весеннего паводка проводить своевременный мониторинг подтопляемых и затопляемых территорий. Разрабатывать мероприятия и своевременно принимать меры направленные на предотвращение чрезвычайных ситуаций на территориях возможного риска, согласовывая их со всеми службами и главой района.

Техногенного характера:

Обрыв проводов ЛЭП на территории поселения происходит почти ежегодно (из-за налипания снега в гололед), поэтому с целью снижения ущерба необходимо в каждом населенном пункте иметь стационарные электростанции на жидком топливе (солярка, бензин), главе поселения заранее готовиться к этому стихийному бедствию.

Заболеваний особо опасными инфекциями:

Для сокращения риска заболеваний гриппом, которые происходят ежегодно в районе в осеннее -зимний период времени необходимо проводить большую профилактическую работу по локализации очагов и изоляции больных от здоровых людей заранее обеспечение аптек необходимыми лекарствами.

С целью исключения заболеваний КРС животных в общественном животноводстве и подворьях граждан ветеринарной службе необходимо регулярно изучать обстановку и вести наблюдение за состоянием животных, делать своевременные прививки, заниматься мониторингом болезней животных в соседних регионах и районах.

Для сокращения заражения злаковых культур бурой ржавчиной в хозяйствах необходимо 100% производить протравливание семян, соблюдать агротехнические мероприятия, обновлять семена, использовать необходимые гербициды

Общие рекомендации по обеспечению безопасной жизнедеятельности человека:

В целях обеспечения безопасности жизнедеятельности населения, вокруг объектов и производств, являющихся источниками воздействия на среду обитания и здоровье человека должна устанавливаться специальная территория с особым режимом использования (далее - санитарно-защитная зона (СЗЗ), размер которой обеспечивает уменьшение воздействия загрязнения на атмосферный воздух (химического, биологического, физического) до значений, установленных гигиеническими нормативами, а для предприятий I и II класса опасности - как до значений, установленных гигиеническими нормативами, так и до величин приемлемого риска для здоровья населения. По своему функциональному назначению санитарно-защитная зона является защитным барьером, обеспечивающим уровень безопасности населения при эксплуатации объекта в штатном режиме.

Для объектов, являющихся источниками воздействия на среду обитания, разрабатывается проект обоснования размера санитарно-защитной зоны.

Ориентировочный размер санитарно-защитной зоны по классификации должен быть обоснован проектом санитарно-защитной с

расчетами ожидаемого загрязнения атмосферного воздуха (с учетом фона) и уровней физического воздействия на атмосферный воздух и подтвержден результатами натурных исследований и измерений.

Критерием для определения размера санитарно-защитной зоны является не превышение на ее внешней границе и за ее пределами ПДК (предельно допустимых концентраций) загрязняющих веществ для атмосферного воздуха населенных мест, ПДУ (предельно допустимых уровней) физического воздействия на атмосферный воздух.

Для групп промышленных объектов и производств или промышленного узла (комплекса) устанавливается единая расчетная и окончательно установленная санитарно-защитная зона с учетом суммарных выбросов в атмосферный воздух и физического воздействия источников промышленных объектов и производств, входящих в единую зону.

Организации, промышленные объекты и производства, группы промышленных объектов и сооружения, являющиеся источниками воздействия на среду обитания и здоровье человека, необходимо отделять санитарно-защитными зонами от территории жилой застройки, ландшафтно-рекреационных зон, зон отдыха, территорий курортов, санаториев, домов отдыха, стационарных лечебно-профилактических учреждений, территорий садоводческих товариществ и коттеджной застройки, коллективных или индивидуальных дачных и садово-огородных участков.

Для автомагистралей, линий железнодорожного транспорта, гаражей и автостоянок, устанавливается расстояние от источника химического, биологического и/или физического воздействия, уменьшающее эти воздействия до значений гигиенических нормативов (далее - санитарные разрывы). Величина разрыва устанавливается в каждом конкретном случае на основании расчетов рассеивания загрязнения атмосферного воздуха и

физических факторов (шума, вибрации, электромагнитных полей и др.) с последующим проведением натурных исследований и измерений.

Для магистральных трубопроводов углеводородного сырья, компрессорных установок, создаются санитарные разрывы (санитарные полосы отчуждения). Рекомендуемые минимальные размеры санитарных разрывов приведены в приложении 1-6 СанПиН 2.2.1/2.1.1.1200-03 «Санитарно-защитные зоны и санитарная классификация предприятий, сооружений и иных объектов».

Размер санитарного разрыва от населенного пункта до сельскохозяйственных полей, обрабатываемых пестицидами и агрохимикатами авиационным способом, должен составлять не менее 2000 м.

Размер расчетной санитарно-защитной зоны для предприятий I и II класса опасности может быть изменен Главным государственным санитарным врачом Российской Федерации или его заместителем в порядке, установленном данными правилами.

Размер расчетной санитарно-защитной зоны для предприятий III, IV, V классов опасности может быть изменен Главным государственным санитарным врачом субъекта Российской Федерации или его заместителем в порядке, установленном данными правилами.

Лабораторные исследования атмосферного воздуха и измерения физических воздействий на атмосферный воздух проводятся на границе санитарно-защитной зоны промышленных объектов и производств, а также в жилой застройке лабораториями, аккредитованными в установленном порядке на проведение таких работ.

3.2.3 Обоснование проектного предложения

Проектным предложением генерального плана поселения установлено, что в пределах санитарно-защитных зон опасных объектов жилой застройки нет.

Из выше сказанного следует, что территория Сосновоборского сельского поселения не имеет серьезных планировочных ограничений природного и техногенного характера, поэтому проектным решением предусмотрены только общие мероприятия, призванные уменьшить риск возникновения чрезвычайных ситуаций и уменьшить воздействие на среду жизнедеятельности.

Проектное предложение разрабатывалось на расчётный срок в момент действующих нормативов 2009 года. В процессе реализации генерального плана исходные данные и проектное предложение предлагается корректировать в соответствии с новыми нормативами.

Строительство новых и реконструкцию объектов капитального строительства в процессе реализации генерального плана необходимо проводить по нормативам, действующим на момент строительства или реконструкции объекта.

3.3 Природные и техногенные планировочные ограничения

Оценка территории по планировочным ограничениям представляет собой градостроительный анализ территории, выявляющий возможные ограничения и основные предпосылки для ее развития. Согласно Градостроительному Кодексу на схемах ограничений необходимо отобразить границы зон с особыми условиями использования территорий - охранные, санитарно-защитные зоны, зоны охраны объектов культурного наследия, водоохранные зоны, зоны охраняемых объектов, иные зоны с особыми условиями использования территорий, а также границы

территорий, подверженных риску возникновения чрезвычайных ситуаций природного и техногенного характера и воздействия их последствий.

3.3.1 Анализ современного состояния

Природные планировочные ограничения - к ним относят территории лесов, рек (водоохранные зоны, береговые линии), а так же неудобья-подтопляемые территории, территории оврагов.

Техногенные планировочные ограничения: к ним относят места дислокации свалок ТБО, кладбищ, скотомогильников, предприятия и их санитарные зоны, зоны отчуждения дорог, территории с особыми условиями использования и др.

В результате анализа были выявлены и отображены на схемах следующие ограничения природного характера:

- границы водоохранных зон. На территории поселения имеется сеть водных объектов-рек, ручьев и озер. Крупные водные объекты это р. Инза, р. Рамалейка, р. Ломовка, пруды в населённых пунктах Сосновый Бор, Вороновка, Годяйкино и другие объекты;
- территории подтопления
- территории ГосЛесфонда;
- территории подверженные оврагообразованию и овраги.

Техногенные планировочные ограничения:

На территории поселения имеются 3 кладбища, которые представлены в таблице 4.

В связи с небольшими объемами захоронения радиусы санитарных разрывов приняты 50 м., кладбища минимальным образом влияют на состояние селитебных территорий населенных пунктов.

По данным реестра скотомогильников Базарносызганского района в МО Сосновоборское сельское поселение 1 действующий скотомогильник.

Таблица 4

№ п/п	Наименование населенного пункта	Количество кладбищ	Размер и площадь существующих кладбищ в га.	По вероисповеданию
1	с. Вороновка	1	-	Христианские
2	с. Годяйкино	1	1,45	Христианские
3	с. Чаадаевка	1	-	Христианские

3.3.2 Проектное предложение

Границы водоохранных зон определяются согласно Водному кодексу РФ. Ширина водоохраной зоны устанавливается от береговой линии водоема. Для рек и ручьев протяженностью менее 10 км – 50 м, от 10 км до 50 км – 100 м, большей протяженности – 200 м. Необходимо установить водоохранные зоны для каждого водного объекта в поселении.

Список водных объектов и их водоохранная зона:

- р. Ломовка - 50м.;
- р. Рамалейка - 50м.;
- р. Инза - 100м.

В границах водоохранных зон запрещено: использование сточных вод для удобрения почв; размещение кладбищ, скотомогильников, мест захоронения отходов производства и потребления, радиоактивных, химических, взрывчатых, токсичных, отравляющих и ядовитых веществ; осуществление авиационных мер по борьбе с вредителями и болезнями растений; движение и стоянка транспортных средств (кроме специальных транспортных средств), за исключением их движения по дорогам и стоянки на дорогах и в специально оборудованных местах, имеющих твердое покрытие.

В то же время в границах водоохраных зон допускаются проектирование, размещение, строительство, реконструкция, ввод в эксплуатацию, эксплуатация хозяйственных и иных объектов. Все это возможно при условии оборудования таких объектов сооружениями, обеспечивающими охрану водных объектов от загрязнения, засорения и истощения вод в соответствии с водным законодательством и законодательством в области охраны окружающей среды.

В границах прибрежных защитных полос наряду с этими ограничениями запрещены: распашка земель, размещение отвалов размываемых грунтов, выпас сельскохозяйственных животных и организация для них летних лагерей, ванн.

3.3.3 Обоснование проектного предложения

Санитарно-защитные зоны определены по СанПин 2.2.1/2.1.1.1200-03 «Санитарно-защитные зоны и санитарная классификация предприятий, сооружений и иных объектов»

На схеме Природных и техногенных ограничений обозначены санитарно-защитные зоны от свалок и полигонов ТБО, радиус зоны отчуждения составляет 1000 м. По расчетам на перспективу данных санитарных объектов будет достаточно.

В современное время, необходимо организовывать не полигоны ТБО, а пункты переработки и сортировки твердых бытовых отходов, с целью их дальнейшей транспортировки на мусороперерабатывающие заводы.

С развитием сельскохозяйственного производства, с увеличением объемов выпускаемой продукции существует необходимость резервирования территории под скотомогильник. Расположить его необходимо с точки зрения транспортной равноудаленности от объектов производства, и с точки зрения минимальных возможных отрицательных воздействий на окружающую среду. Скотомогильники всегда должны быть

оборудованы надлежащими подъездными путями, их ограждение должно соответствовать предъявляемым законом требованиям. В этой зоне запрещено любое промышленное и гражданское строительство, организация водозаборов, пастбищ для скота.

Санитарно-защитные зоны от кладбищ в проекте приняты 50 м. Санитарная очистка территорий. Проектом выделяются дополнительные участки для расширения территорий кладбищ.

В проекте обозначены также санитарно-защитные зоны от водозаборных и гидротехнических сооружений, которые составляют 50 м. Границы СЗЗ устанавливаются с целью ограничения использования прилегающей к ним территории.

На схеме отображены границы территории историко-культурного назначения и природоохранного назначения. Использование таких территорий определяется Земельным кодексом и федеральными законами.

Согласно, Положениям Градостроительного Кодекса РФ, человек имеет право на безопасную и комфортную среду проживания. Таким образом, проектом рекомендовано принимать меры по минимизации вредного воздействия техногенных факторов на окружающую среду.

3.4 Экология

3.4.1 Анализ современного состояния

В результате комплексного анализа МО Сосновоборское сельское поселение был выявлен ряд экологических проблем:

- недостаточная обеспеченность местами хранения и переработки ТБО.
- отсутствие комплексной системы управления природопользованием и экологической безопасностью.

3.4.2 Проектное предложение

В связи с вышеперечисленными проблемами возникает необходимость в реализации основных направлений в области экологии:

1. Начать экологическую паспортизацию учреждений, предприятий и организаций поселения.

2. Вынести из водоохраных зон хозяйственные объекты, загрязняющие водоемы.

3. Организация свалок ТБО.

4. Организация на территории поселения пунктов раздельного сбора твердых бытовых отходов для дальнейшей отправки на Ульяновский мусороперерабатывающий завод.

5. Необходимо очистить русла рек и озер, чтобы улучшить качество водной среды и увеличить количество и разнообразность рыбных запасов.

6. Осуществлять постоянный мониторинг за состоянием окружающей среды на территории поселения.

7. Развивать системы экологического образования и воспитания, а также пропаганду экологических знаний среди населения района.

8. Сохранять памятники природы.

3.4.3 Обоснование проектного предложения

Экологических проблем, требующих оперативного вмешательства МО Сосновоболрское сельское поселение не имеет, в виду отсутствия больших производственных мощностей. Вследствие этого, генеральным планом особое внимание обращено на экологическую проблему, связанную с оказанием коммунальных услуг населению (центральная канализация, организация сбора и утилизации твёрдых отходов, организация утилизации биологических и сельскохозяйственных отходов, энергоснабжение и

теплоснабжение). Также в проекте особое внимание уделено загрязнению водной среды, что является экологической проблемой страны в целом.

3.5 Демография

3.5.1 Анализ существующего положения

Расчет перспективной численности населения и анализ социально-экономических процессов являются основой для разработки Генерального плана поселения, так как исходя из перспективной численности населения, наличия трудовых ресурсов и демографического потенциала определяются градостроительно-планировочные, производственные и другие возможности развития поселения.

Демографическая ситуация, складывающаяся в поселении, подтверждает общие тенденции снижения численности населения в МО Сосновоборский район и по Ульяновской области в целом. Эти тенденции иллюстрирует график динамики изменения численности населения в поселении (рис. 1). В результате подсчетов, был выявлен коэффициент снижения численности населения, который составил укрупнено 3.4 % за один год.



Рис 1. Динамика изменения численности населения в МО Сосновоборское сельское поселение.

В основе уменьшения численности населения в поселении лежат многие процессы:

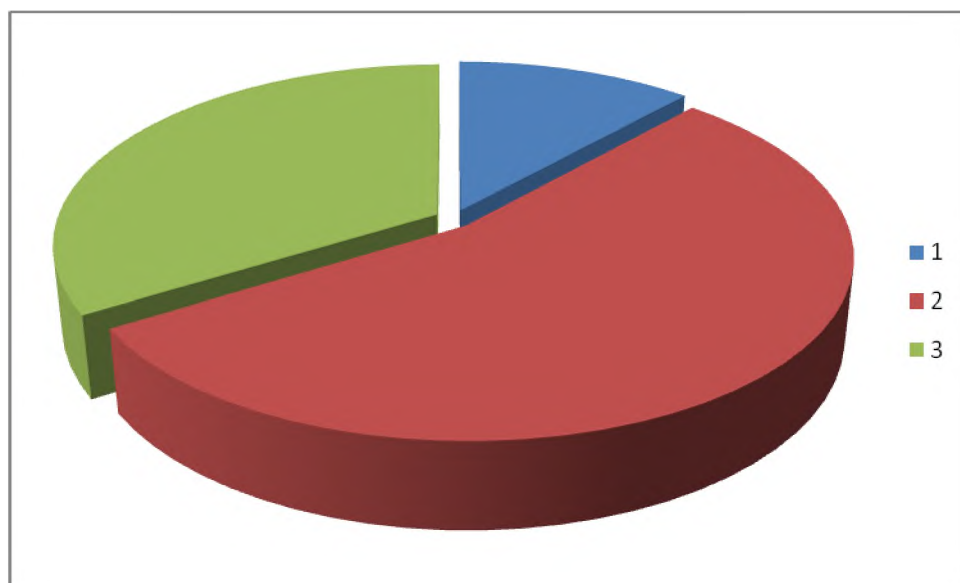
- стагнация экономических процессов, уменьшение производственных мощностей различных предприятий и связанные с этими процессами мощная доля миграций из сел в более крупные поселки и города;
- отсутствие развитой системы культурно-бытовых учреждений обслуживания, гарантирующих социальную защиту населения, что в свою очередь влияет на миграцию молодого населения из села;
- старение населения, отсутствие положительного механического и естественного прироста населения, соответственно высокий процент смертности и многие другие факторы.



Рис 2. Динамика естественного и механического прироста населения.

Из анализа динамики естественного прироста населения, видны тенденции улучшения демографической ситуации: повышение уровня рождаемости и соответственно уменьшение смертности. Если эти тенденции останутся и на перспективу с постепенным улучшением, то появляется возможность говорить о позитивном развитии сельского поселения. Тем не менее, уровень смертности сохраняется все еще достаточно высоким - превышает уровень рождаемости в среднем 3,8 раза. В каждом населенном пункте сохраняются свои тенденции уменьшения численности населения, но особо остро они отражены в самых малых населенных пунктах. Чем меньше населенный пункт, тем быстрее происходит его депопуляция.

Дальнейшее развитие сельского поселения имеет в демографическом плане неутешительную динамику: в ближайшем будущем произойдет существенное увеличение демографической нагрузки со стороны людей старших возрастных групп.



1-дети до 18 лет; 2-трудоспособное население; 3-люди пенсионного возраста.

Рис 3. Структура населения по возрастным показателям.

3.5.2 Проектное предложение

В связи с вышеперечисленными тенденциями была спрогнозирована перспективная численность населения.

Для населенных пунктов поселения коэффициент уменьшения численности был принят разным от 1,8 до 3,4 % в 1 год - в зависимости от социально-экономических ситуаций существующих в отдельных населенных пунктах поселения.

Таким образом, перспективная численность населения по каждому населенному пункту будет следующей:

№ п/п	Наименование населенных пунктов	Численность населения данные 2009 г. чел.	Перспективная численность на 2020 г	Перспективная численность на 2030 г
1	с.Сосновый Бор	540	442	362
2	с. Годяйкино	231	189	155
3	п. Отрадинский	62	51	42
4	с. Жмакино	5	4	3
5	с. Вороновка	83	68	56
6	с. Чаадаевка	6	5	4
7	с.Приют	11	9	7
	Итого:	938	768	629

3.5.3 Обоснование проектного решения

С учетом возможности успешной реализации национальных проектов в области социально-демографических приоритетов есть возможность улучшения демографической обстановки в поселении.

Созданы различные законопроекты, такие как закон от 29.12.2006 № 256-ФЗ «О дополнительных мерах государственной поддержки семей, имеющих детей» в 2010 году материнский капитал увеличили до 300 тыс. руб., который может являться достаточным стимулом к увеличению естественного прироста населения.

Национальные проекты, такие как «Доступное и комфортное жилье гражданам России» и «Развитие агропромышленного комплекса» в которых являются приоритетными направлениями - доступность жилья, помощь молодым семьям, помощь в организации личных подсобных хозяйств, выявление привлекательных инвестиционных площадок в сфере сельскохозяйственного производства и рекреации и многие другие направления будут дополнительным стимулом к увеличению миграций в село.

Кроме того, необходимы минимальные социальные гарантии, проживающему населению. Следует сохранить и совершенствовать систему семейных пособий, а также минимальных (бесплатных) социальных гарантий для детей в сфере образования, здравоохранения, культуры, оздоровительного отдыха, развитие социального страхования и частичной компенсации расходов в сфере платных услуг.

3.6 Расселение населения. Трудовые ресурсы

3.6.1 Анализ современного состояния

Существующая система расселения населения в МО Сосновоборское сельское поселения представляет собой систему, состоящую из 7 пунктов.

Административным центром является с. Сосновый Бор. Расселенческим центром является группа крупных населенных пунктов: с. Сосновый Бор, п. Отрадино, с. Годяйкино, расположенных на транспортной магистрали.

Транспортная доступность р.п. Базарный Сызга относительно административного центра с. Сосновоборское составляет 40 мин., относительно г. Ульяновска более 2 ч.

Доступность населенных пунктов относительно всего сельского поселения не превышает 20 минут, что говорит о достаточно компактной территориальной организации и хорошей доступности центрального поселка, где сосредоточены места работы и объекты социальной защиты населения.

Трудовые маятниковые миграции в границах поселения формируются преимущественно в населенные пункты - центры расселения.

В плане трудового потенциала ситуация в поселении достаточно позитивная, имеются объекты промышленного и сельскохозяйственного производства.

3.6.2 Проектное предложение

Проектным предложением предлагается сохранить существующую систему расселения.

Во избежание уменьшения численности населения и вымирания малых населенных пунктов и сохранение существующей системы расселения будет способствовать развитие производства с созданием мест приложения труда.

Существующая плотность дорожной сети будет достаточной, необходимо поддержание ее в надлежащем состоянии.

В каждом населенном пункте существует минимально необходимый набор объектов культурно-бытового обслуживания, поэтому корреспонденций с культурно-бытовыми целями на перспективу будет не

много. Сохранятся корреспонденции в р.п. Базарный Сызган и в г. Ульяновск только к объектам эпизодического пользования.

Реализация национальных приоритетных проектов в области социально-экономического развития также позволит сохранить существующую систему расселения.

3.6.3 Обоснование проектного предложения

К основным чертам расселенческой организации сельской среды, необходимой для позитивного развития поселения, являются:

- оживление миграционных процессов в сельскую местность;
- необходим процесс перераспределения функционального назначения, возрождение старых и освоения новых земель;
- преобладание рассредоточенного расселения с созданием небольших населенных пунктов, формируемых не только на базе производства, но и с учетом других факторов (отдых, туризм, спорт, образование и др.)
- в условиях демократизации общества и активности местных органов самоуправления необходимо менять содержание и структуру межселенных связей. Эти связи должны терять характер иерархических отношений и приобретать характер равноправных партнерских и взаимовыгодных отношений;
- отказ от крупных производств и переход к средним и мелким видам хозяйствования.

Выше перечисленные меры будут достаточным стимулом для увеличения миграционных потоков на территорию поселения и повышения демографических показателей. Необходимо повышение эффективности производства для позитивного развития сельского поселения и улучшения качества жизни населения.

3.7 Экономика поселения

3.7.1 Анализ современного состояния

Экономический сектор выполняет одну из самых важных функций в решении социальных проблем села, налаживании устойчивого развития сельских территорий, обеспечении занятости и поддержания доходов сельского населения. Экономика способствует сохранению сельского расселения, сельского образа жизни, народных традиций, а также культурного разнообразия страны.

Специализация поселения исторически сложилась как сельскохозяйственная.

На сегодняшний день на территории поселения действуют: ООО «Сосновый Бор», «САХО-Агро-Ульяновск».

Животноводство и растениеводство имеют достаточно благоприятные условия развития: достаточные площади сельскохозяйственной категории, пашни, луга, сенокосы и прочие угодья, используются не в полном объеме, имеется также хорошие транспортные связи на территории поселения. Стоит сказать, что отсутствие современной сельскохозяйственной техники так же является сдерживающим элементом развития АПК поселения.

3.7.2 Проектное предложение

Дальнейшее развитие экономики поселения должно происходить за счет создания новых сельскохозяйственных производств и увеличения мощностей действующих фермерств.

Для развития экономического потенциала важно выявление в поселении возможных инвестиционных площадок. Так как экономическая специализация поселения исключительно сельскохозяйственная, то на территории имеется несколько выгодных точек экономического роста. Это

так называемые, бывшие молочно-мясные фермы. Кроме того, в поселении имеется богатая природно-ландшафтная компонента, которая при должном инвестировании может стать мощным объектом притяжения туристов. Создание новых производственных объектов, туристско-рекреационных зон обеспечит новые места приложения труда, повысит миграционные трудовые передвижения в поселение, в дальнейшем будет мощным толчком к экономическому развитию.

В генеральном плане Сосновоборского поселения закладываются следующие инвестиционно-привлекательные площадки:

В сфере сельскохозяйственного производства:

1. Развитие производства в с.Годяйкино - «САХО-Агро-Ульяновск»

Выделено территории в границах населенных пунктов:

В сфере природного туризма:

1. Развитие фольклорной деревни на базе с.Вороновка

Кроме того, одним из направлений устойчивого социально-экономического развития поселения может стать развитие промышленности строительных материалов. На территории поселения имеются месторождения мела - для производства извести, глины и суглинки , а также песка.

3.7.3 Обоснование проектного решения

В условиях рыночной экономики перспективы развития экономической и социальной сфер все больше зависят от малого и среднего бизнеса, который формирует оптимальную структуру рынка и является надежной налогооблагаемой базой. Этот сектор экономики в перспективе будет являться реальным источником создания новых рабочих мест. Эти предприятия генерируют эффективные инвестиционные проекты, чутко реагируют на изменение рыночной структуры, занимают недоступные крупным предприятиям «ниши»

В перспективе планируется увеличение доли малых предприятий в секторе экономики, связанных с сельскохозяйственным производством и предприятий других приоритетных сфер развития района (например, в туризме и рекреации) В условиях рыночной экономики, при любых сценариях развития, малый и средний бизнес способен гибко перестраиваться, переходить в другие сферы деятельности.

В области поддержания и развития сельскохозяйственного производства был принят национальный проект «Развитие агропромышленного комплекса», который включает в себя три направления: «Ускоренное развитие животноводства», «Стимулирование развития малых форм хозяйствования в агропромышленном комплексе» и «Обеспечение жильем молодых специалистов (или их семей) на селе». За прошедшие годы он доказал свою эффективность, показал потенциальные возможности сельского хозяйства. В настоящее время необходимо усиление роли ПНП «Развитие агропромышленного комплекса», поскольку в результате реформирования неплатежеспособных крупных и средних сельскохозяйственных предприятий значительная часть их земельных, материально-технических ресурсов переместится в малые предприятия, в крестьянско-фермерские хозяйства и высокотоварные личные подсобные хозяйства.

Для успешной реализации данного ПНП на территории данного поселения необходимо: 1) выработка стратегии агропромышленного развития территории; 2) разработка и утверждение целевых программ в сфере сельского хозяйства; 3) разработка нормативно-правовой базы развития сельского хозяйства; 4) организация работы и учебы для руководителей и работников, занятых в агропромышленном комплексе; 5) обобщение и распространение лучшего опыта развития малых формах хозяйствования в агропромышленного комплекса.

Необходимые условия для развития сельскохозяйственного производства, малого и среднего предпринимательства, рынка сырья и продовольствия:

- формирование и осуществление муниципальных программ развития субъектов малого и среднего предпринимательства с учетом национальных и местных особенностей;
- анализ финансовых и экономических, социальных и иных показателей развития малого и среднего бизнеса;
- формирование инфраструктуры поддержки субъектов малого и среднего предпринимательства и обеспечение ее деятельности;
- содействие деятельности некоммерческих организаций, выражающих интересы субъектов малого и среднего предпринимательства;
- образование координационных или совещательных органов в области развития малого и среднего предпринимательства.

3.8 Жилой фонд

3.8.1 Анализ современного состояния

С учетом уменьшения численности населения в поселении не отпадает потребность населения в качественных и комфортных условиях проживания.

Анализ современного состояния выявил ряд проблем жилищного комплекса МО Сосновоборское сельского поселения:

- неудовлетворительное состояние жилого фонда;
- отсутствие нового жилищного строительства;
- низкий процент жилья с обеспечением инженерных удобств.
- неспособность большого количества сельского населения за свой счет улучшить жилищные условия.

Застройка населенных пунктов поселения представлена преимущественно одноэтажными деревянными зданиями с большими приусадебными участками.

Распределение жилого фонда по формам собственности:

Таблица 5

№ п/п	Форма собственности	Тыс. кв. м.	%
1	Частный жилой фонд	11,456	56,9
2	Муниципальный жилой фонд	8,678	43,1
	ИТОГО	20,134	100

3.8.2 Проектное предложение

В соответствии с жилищными программами, предлагаемыми органами местного самоуправления, норма жилой обеспеченности 30 м.кв. на человека с улучшением качества жилой среды.

Объем необходимого жилищного фонда на перспективу в 20 лет составит 7,4 тыс. кв.м.

Необходима реконструкция существующего жилого фонда, модернизация и совершенствование условий проживания населения в поселении.

3.8.3 Обоснование проектного предложения

В соответствии с жилищными программами, предлагаемыми органами местного самоуправления, предусмотрена норма жилой обеспеченности 30 м.кв. на человека с улучшением качества жилой среды.

Движение жилого фонда в поселении будет следующим:

Таблица 6

Этапы реализации	Численность населения на расчетный период	Жилой фонд на начало периода (тыс .м.кв)	Объем сносимого фонда за период (аварийное и ветхое) тыс. м.кв. 20% за 10 лет	Сохраняемый жилой фонд тыс.м.кв.	Объем жилого фонда на конец периода (30 м.кв/чел) тыс.м.кв.	Объем нового строительства тыс.м.кв.
1 этап (2010-2020гг)	768	20,1	4	16,1	23	6,9
2 этап (2030 г)	629	23	4.6	18,4	18,9	0,5

Расчет требуемого жилищного фонда на 1 этапе (первые 10 лет) выполнен с учетом потребности жилого фонда на перспективу. Так как численность поселения на 2020 г составит по прогнозам 768 тыс.чел, то необходимый жилой фонд на 2020 г. составит 23 тыс. м кв. (при норме 30 м.кв./ч)

Существующее наличие жилого фонда составляет 20,1 тыс.м.кв., минус ветхое и аварийное жилье, что составит укрупнено 20 % за 10 лет. Таким образом, сохраняемый жилой фонд составит 16,1 тыс.м.кв. В итоге разница между объемом жилого фонда на конец периода и сохраняемым жилым фондом получается потребность в объемах нового жилищного строительства (6,9 тыс.м..кв). Так же рассчитаны данные и на 2 этап (на 2030 г.г.) В итоге на конечный расчетный срок объем жилого фонда составит 18,9 тыс.м.кв.

Объем необходимого жилищного фонда на перспективу в 20 лет составит 7,4 тыс. м.кв.

При возможности увеличения численности населения проектное изменение поселковых границ населенных пунктов будет достаточным для размещения новых селитебных территорий.

Необходима реконструкция существующего жилого фонда, модернизация и совершенствование условий проживания населения в поселении. Новую жилую застройку предлагается осуществлять с полным набором современного инженерного оборудования и благоустройства.

Генеральным планом МО Сосновоборское сельского поселения в области жилищного строительства предлагается решение следующих первостепенных задач:

- увеличение темпов жилищного строительства;
- сохранение и увеличение многообразия жилой среды и застройки, отвечающей запросам различных групп населения, размещения различных типов жилой застройки;
- модернизация и реставрация исторически ценной жилой и общественной застройки, ликвидация аварийного и ветхого жилищного фонда;
- формирование комплексной жилой среды, отвечающей социальным требованиям доступности объектов и центров повседневного обслуживания, транспорта и рекреации;
- внедрение новых более экономичных технологий строительства, производства строительных материалов;
- создание прозрачных условий для формирования рынка земельных участков под застройку;

- привлечение средств федерального бюджета, выделяемых для строительства жилья для льготных категорий граждан в рамках целевых федеральных программ.

Для новой жилой застройки в поселении предлагается следующая типология жилого фонда:

- преимущественный тип застройки рекомендована как малоэтажная индивидуальная жилая застройка с возможностью ведения личного подсобного хозяйства.

3.9 Социальная инфраструктура

Жизнедеятельность местного сообщества обеспечивается созданием и развитием **социальной инфраструктуры** – совокупности учреждений, направленных на удовлетворение потребностей человека в образовании и воспитании, медицинском обслуживании, организации досуга, отдыха и пользовании достижениями культуры, занятии физической культурой и спортом.

К социальной инфраструктуре относятся следующие системы:

- система образования и воспитания (см. раздел 3.10);
- система здравоохранения (см. раздел 3.11);
- система культурного обслуживания (см. раздел 3.12);
- система торгово-бытового и административного обслуживания (см. раздел 3.13).

Оптимальный уровень решения большинства социальных проблем на уровне поселения обеспечивают относительно небольшие территориальные характеристики муниципальных образований и по большей части непосредственный характер взаимодействия их жителей.

В современном градостроительстве проблема обеспечения сельского населения всеми видами культурно-бытового обслуживания является одной

из самых сложных. Это связано с многообразием видов такого обслуживания, удаленностью сельских поселений, их разнообразием по функциям и количеству жителей. На данный момент применяется ступенчатая система обслуживания населения с классификацией видов обслуживания и радиусов тяготения и доступности. Однако проблема нормального обслуживания всеми видами услуг сельского населения остаётся не решённой. В зарубежных странах с развитой сетью дорог и высоким уровнем автомобилизации и малыми расстояниями эта проблема решается успешнее. В настоящее время в нашей стране проводится приватизация объектов обслуживания, создаются на конкурсной основе новые, в основном, небольшие объекты инфраструктуры — частные детские сады и ясли, школы и т.п. По-видимому, со временем разумное сочетание различных видов собственности и конкуренция среди учреждений обслуживания позволят создать стабильную новую систему, гибко реагирующую на запросы сельского населения.

В любом случае, обслуживание сельского населения будет осуществляться в учреждениях 3-х ступеней:

- обслуживающих население *всего района* – больница, техникум, банк и др.;
- обслуживающих *поселение* (несколько населенных мест) – администрация, клуб, школа-интернат, универмаг и т.д.;
- обслуживающих *жителей одного поселения* (один населённый пункт) — детсад, начальная школа, баня, столовая, аптека, спортплощадки и т.д.

Количество и объем культурно-бытовых учреждений для каждого населенного пункта определяются в схемах территориального планирования района. При проектировании генерального плана поселения эти данные уточняют.

Все объекты социальной инфраструктуры подразделяются на следующие группы:

- *учебно-воспитательные* (детские сады и ясли, школы, гимназии, техникумы и др.);
- *лечебно-оздоровительные* (больницы, поликлиники, фельдшерско-акушерские пункты, медпункты, аптеки);
- *культурно-просветительные* (клубы, дома культуры, библиотеки, кинотеатры, спортивные сооружения и т.п.);
- *административно-хозяйственные* (сельская администрация, правление акционерного общества, почта, телеграф, отделение банка и т.д.);
- *торговли и общественного питания* (универмаги, магазины, рынки, рестораны, столовые, бары, кафе, киоски и т.д.);
- *хозяйственно-бытовые и коммунальные* (гостиницы, бани, прачечные, ремонт автомобилей и др.).

Расчет объектов социальной инфраструктуры ориентировочно может быть произведен по таблице 7.

Таблица 7

Вид учреждений, предприятий, сооружений	Единицы измерения	Нормы расчета на 1000 жителей	
		на первую очередь	на расчетный срок
Детские дошкольные учреждения	% охвата общего количества детей по местной демографии	60	75
Общеобразовательные учреждения	% охвата общего количества детей по местной демографии	I-VIII классы - 100 IX-X классы - 75	
Магазины продовольственные	м ² торговой площади	80	95
Магазины непродовольственные	м ² торговой площади	110	155
Предприятия питания	место	25	40
Предприятия бытового обслуживания	рабочий или приемщица	9	11

Прачечные	1 кг сухого белья в смену	30	40
Химчистка	1 кг обрабатываемых вещей в смену	2	35
Бани	место	7	7
Больницы	койка	12	14
Станции скорой помощи	автомашина	1 на поселение в 5–10 тысяч жителей	
Аптеки	объект	1 на поселение в 5–10 тысяч жителей	
Фельдшерско-акушерский пункт	объект	1 на поселок	1 на поселок
Клубы и дома культуры	суммарный показатель на группу поселка	в населенных пунктах на 500 – 2000 жителей 100 – 120 мест в зрительном зале 2–5 тысяч человек 120–180 мест 5–10 тысяч человек 180–400 мест	
Библиотеки	тысяч книг	2,5	3,5
Плоскостные открытые спорт, сооружения	площадь участка, га	0,5	0,9
Спортзалы	м ² площади пола	40	150
Бассейны открытые и закрытые	м ² водного зеркала	40	100
Отделение связи	объект	1 на 1,5–2 тысячу жителей	
Отделение банка	объект	1 на 3–8 тысячи жителей	

3.10 Система образования и воспитания

3.10.1 Анализ современного состояния

Полномочия органов местного самоуправления поселения имеют ограниченную сферу влияния и контроля, носят довольно локальный характер. Основные полномочия в данной сфере закреплены за органами исполнительной власти муниципального района, в соответствии с *Законом РФ от 10 июля 1992 г. № 3266-1 «Об образовании»*.

Основная цель образовательной системы - удовлетворение потребностей и ожиданий заказчиков образовательных услуг в качественном образовании. На ее достижение направлены основные мероприятия приоритетного национального проекта «Образование», в состав которого

входят, в частности, такие направления, как - «Поддержка и развитие лучших образцов отечественного образования», «Внедрение современных образовательных технологий», «Создание национальных университетов и бизнес-школ мирового уровня», «Повышение уровня воспитательной работы в школах» и «Развитие системы профессиональной подготовки в армии». Основной их смысл заключается в переходе к инновационному образованию, которое должно быть сориентировано не столько на передачу знаний, которые постоянно устаревают, сколько на овладение базовыми компетенциями, позволяющими затем – по мере необходимости – приобретать знания самостоятельно.

Объем информации, которой владеет наша цивилизация, удваивается каждые пять лет. Поэтому помимо освоения знаний не менее важным становится освоение техник, с помощью которых можно получать, перерабатывать и использовать новую информацию.

Благодаря реализации приоритетного национального проекта «Образование» расходы на образование ежегодно увеличиваются на 20-30%. Эти расходы позволили обеспечить школы компьютерными классами и выходом в Интернет, повысить оплату учителей за отдельные виды труда и др. Но главное, что были запущены системные изменения в российском образовании.

В ближайшее время реализация данного приоритетного национального проекта будет продолжена. Это – поощрение лучших учителей, выплаты за классное руководство, конкурсы учреждений начального и среднего профессионального образования по подготовке высококвалифицированных кадров. Часть мероприятий, в частности, поддержка учреждений профобразования, будет реализовываться на федеральном уровне, а часть перейдет на региональный.

Продолжится реализация пилотных проектов по комплексной модернизации образования в Ульяновской области, внедрение новых финансово-экономических механизмов. Кроме того, будут продолжены закупка автобусов и оборудования, поощрение работников дополнительного дошкольного образования и др.

В настоящее время в поселении создана система образовательных учреждений: общеобразовательные школы основного и среднего образования и объекты дошкольного и внешкольного образования. Сосредоточены они только в крупных населенных пунктах поселения.

Данных о проектной и фактической вместимости, площадях и существующего состояния объектов образования нет, поэтому проектом невозможно определить фактическую потребность в данных учреждениях.

Данные об образовательных учреждениях представлены в таблице 8.

Таблица 8

№ п/п	Населенный пункт	Учреждения образования	Данные об учреждениях		
			Проектная мощность	Фактическая наполняемость	Количество персонала
1	п. Сосновый Бор	Средняя школа		74	32
		детский сад		41(дошкольный возраст)	

3.10.2 Проектное предложение

На перспективу не ожидается резкого возрастания численности населения школьного и дошкольного возраста, таким образом, существующих школ в поселении будет достаточно. Необходимо решить проблему с доставкой школьников из п.Сосновый Бор в соседние села.

Для каждого населённого пункта, входящего в состав поселения на основе приоритетного национального проекта «Образование», генеральным планом поселения предусматривается решение таких задач как:

- введение новых государственных образовательных стандартов с последующим мониторингом, органами исполнительной власти Сосновоборского района, деятельности систем образования различных форм собственности и целевого назначения;

- введение обязательного 11-летнего образования;

- реализация новых форм контроля за качеством образования;

- качественное питание, диспансеризация и оздоровление школьников, в основном за счет реализации районных программ в области образования;

- внедрение инновационных и информационных технологий;

- реализация доступности детских дошкольных учреждений;

- обеспечение гарантий прав в области образования в связи с переходом российской армии на контрактную основу;

- внедрение различных форм стимулирования учреждений, педагогических работников и обучающихся;

Для достижения вышеперечисленных целей и оптимизации образования населения в поселении необходимо сформировать и поддержать существующие системы образования, такие как:

- дошкольное воспитание;

- школьное образование:

- начального образования 1 – 3 (4) классы,

- основного образования 1 – 9 классы,

- общего среднего образования 1 – 11 классы;

- внешкольное образование и воспитание.

Дошкольное воспитание.

- Полное обеспечение и улучшение условий содержания данной социальной функцией детей дошкольного возраста.
- Сокращение радиусов доступности детских дошкольных учреждений и приведение их к нормативным.
- Возвращение при необходимости первоначальной функции зданиям детских дошкольных учреждений, используемых в настоящее время не по назначению.
- Создание детских дошкольных групп на базе общеобразовательных учреждений, более высшей ступени образования.
- Наряду с муниципальными дошкольными учреждениями, развивать сеть детских дошкольных учреждений других форм собственности.

Школьное образование.

Схемой территориального планирования предлагается сохранить эту структуру. Обеспеченность общеобразовательными школами в районе соответствует нормативной и не требует постройки или реконструкции зданий с целью увеличения учебных мест. До нормативного уровня требуется довести радиусы доступности, рекомендованных СНиП 2.07.01-89*, с учетом областной программы «Школьный автобус»

Особое внимание должно быть уделено оптимизации структуры образования и проведению постоянного мониторинга численности детей и их возрастной структуры с учётом интересов и прав ребенка.

Внешкольное образование и воспитание.

Создание условий для свободного выбора каждым ребёнком дополнительной образовательной зоны, является главной задачей учреждений внешкольного образования.

Генеральным планом рекомендуется предусмотреть расширение внешкольной системы образования на наиболее крупные населенные пункты, входящие в состав поселения для обеспечения более полноценного

образовательного досуга детей из расчёта 70 – 80 % общего числа школьников.

3.10.3 Обоснование проектного решения

Проектное решение направлено на решение приоритетных и первостепенных задач в области образования. Ни каких кардинальных изменений в структуре не предусмотрено. Система образования и воспитания поселения должна развиваться в структуре муниципального района. Также система образования и воспитания должна ориентироваться на программы федерального и областного значения в области образования и воспитания и быть гибкой к новшествам.

3.11 Система здравоохранения

3.11.1 Анализ современного состояния

В сфере здравоохранения основные полномочия закреплены за органами местного самоуправления муниципального района, которые осуществляют на своих территориях первичную медико-санитарную помощь в амбулаторно-поликлинических, стационарно-поликлинических и больничных учреждениях, а также скорую медицинскую помощь (за исключением санитарно-авиационной) и медицинскую помощь женщинам в период беременности, во время и после родов.

Оказание медицинских услуг осуществляется на основе Федерального закона № 131-ФЗ, *Основ законодательства Российской Федерации об охране здоровья граждан от 22 июля 1993 г. № 5487-1, Закона Российской Федерации от 28 июня 1991 г. № 1499-1 «О медицинском страховании граждан в Российской Федерации»*, а также утверждаемыми постановлениями Правительства РФ *Программами государственных гарантий оказания гражданам России бесплатной медицинской помощи.*

Приоритетный национальный проект «Здоровье», включающий в себя такие направления, как: «Развитие первичной медико-санитарной помощи», «Развитие профилактического направления медицинской помощи» и «Обеспечение населения высокотехнологичной медицинской помощью» – еще одна важная сфера деятельности органов местного самоуправления. Его значение во многом объясняется тем, что первичная медико-санитарная помощь оказывается в основном на муниципальном уровне.

В 2008 году к основным направлениям ПНП «Здоровье» добавились новые – по снижению смертности от дорожно-транспортных происшествий и по совершенствованию медицинской помощи при сердечно-сосудистых заболеваниях. По официальным данным, Россия занимает первое место в мире по аварийности на дорогах. Смертность от всех видов несчастных случаев на транспорте составляет 27,7 на 100 тыс. населения, что практически в 3,3 раза выше, чем в «старых» странах Европейского Союза, и в 2,2 раза больше, чем в «новых» странах ЕС, в то время как количество автомобилей на душу населения в России вдвое меньше, чем в странах Европы. Сердечно-сосудистые заболевания – это одна из главных причин смертности в России. Показатели смертности от них являются одними из самых высоких в мире.

В 2009 год стартовали две новые важные программы, связанные с совершенствованием организации медицинской помощи пациентам с онкологическими заболеваниями и формированием здорового образа жизни. В стране сегодня курят более 40 млн. человек: 63% мужчин, 30% женщин, 40% юношей и 7% девушек. Смертность же от онкологических заболеваний в 2007 году составила 202,3 на 100 тыс. человек, в том числе лиц в возрасте до 64 лет – на 30% превышает аналогичный показатель в «старых» странах Европейского союза и находится на одном уровне с «новыми» странами ЕС.

Существующая система здравоохранения:

- п. Сосновый Бор: ФАП;
- с. Вороновка: ФАП;
- с. Годяйкино: ФАП.

3.11.2 Проектное предложение

Реализация генерального плана в области здравоохранения требует правового и организационного обеспечения решения таких задач, как:

- повышение доступности всех медицинских услуг, но особенно отдельных их видов (например, специализированной) и для отдельных категорий населения (в частности, детей, беременных женщин);
- повышение качества медицинских услуг;
- искоренение «теневых» платежей в системе здравоохранения;
- повышение эффективности деятельности муниципального сектора здравоохранения и отдельных медработников;
- повышение доступности и качества лекарственного обеспечения, особенно отдельных категорий граждан;
- профилактика социально обусловленных заболеваний;
- повышение охвата медицинских работников профессиональной переподготовкой, улучшение качества профессиональной подготовки и переподготовки кадров;
- внедрение инновационных методов в сферу оказания медицинских услуг, в фармацевтическое производство и биотехнологии и др.

Совместно с органами исполнительной власти более высокого уровня необходимо проводить поиски оптимальной системы организации, экономического обеспечения и управления деятельности по оказанию медицинской помощи, способной учесть: во-первых, наличие у значительной части населения хронических заболеваний; во-вторых, возросшую

информированность населения о новых технологиях лечения, новых лекарственных препаратах; в-третьих, развивающиеся медицинские технологии, позволяющие оказывать медицинскую помощь с использованием мало повреждающих оперативных вмешательств, а также расширение круга пациентов, которым может быть оказана такая помощь.

Сложность реализации данных программ заключается в том, что они потребуют не только масштабных преобразований в организации профилактики и лечения, значительного финансирования, но и изменения отношения населения к своему здоровью.

3.11.3 Обоснование проектного решения

При разработке проекта генерального плана были проведены расчеты, основанные на существующей демографической ситуации и на проектном изменении численности поселения.

Существующая система здравоохранения не нуждается в размещении крупных стационарных и амбулаторно-поликлинических учреждений. Потребности населения в данной сфере обслуживания (стационары и поликлиники) могут удовлетворяться за счёт районной системы здравоохранения, близлежащие крупные медицинские учреждения.

Проектным решением предусматривается только размещение необходимого числа фельдшерско-акушерских пунктов в населённых пунктах, где они до этого полностью отсутствовали.

3.12 Система культурного обслуживания

3.12.1 Анализ современного состояния

Культура, в том числе физическая культура и спорт, а также организация досуга должна являться одним из приоритетных направлений в обеспечении потребностей населения поселения и находить тенденции развития в генеральном плане. Закрепленные Федеральным законом № 131-

ФЗ вопросы местного значения конкретизируются в отраслевых законах. Это прежде всего *Закон РФ от 9 октября 1992 г. № 3612-1 «Основы законодательства Российской Федерации о культуре».*

Вопросы сохранения, использования, популяризации и охраны объектов культурного наследия достаточно подробно регулирует *Федеральный закон от 25 июня 2002 г. № 73-ФЗ «Об объектах культурного наследия (памятниках истории и культуры) народов Российской Федерации».* К объектам культурного наследия (памятникам истории и культуры) народов РФ относятся объекты недвижимого имущества со связанными с ними произведениями живописи, скульптуры, декоративно-прикладного искусства, объектами науки и техники и иными предметами материальной культуры, возникшие в результате исторических событий, представляющие собой ценность с точки зрения истории, археологии, архитектуры, градостроительства, искусства, науки и техники, эстетики, этнологии или антропологии, социальной культуры и являющиеся свидетельством эпох и цивилизаций, подлинными источниками информации о зарождении и развитии культуры.

К объектам культурного наследия местного значения относятся объекты, обладающие историко-архитектурной, художественной, научной и мемориальной ценностью, имеющие особое значение для истории и культуры муниципального образования и находящиеся в собственности муниципального образования. Земельные участки в границах территорий объектов культурного наследия, включенных в единый государственный реестр объектов культурного наследия народов РФ, а также в границах территорий выявленных объектов культурного наследия относятся к землям историко-культурного назначения.

Вороновка – Церковь в честь иконы Тихвинской иконы Божей Матери

1. Фундамент – 100%
2. Стены кирпичные состояние удовлетворительное – 70%
3. Оконные проёмы без рам
4. Дверей нет
5. Перекрытия деревянные отсутствуют
6. Крыша отсутствует

Вороновка – фундамент церкви во имя Святой Великомученицы Варвары

Фундамент разрушен на 30%

Годяйкино – церковь в честь Святой Троицы

1. Фундамент в хорошем состоянии
2. Стены деревянные – не разрушены
3. Двери требуют замены
4. Крыльцо разрушено
5. Крыша протекает, покрытие на 80% разрушено
6. Перекрытие развален на 30%
7. Полы деревянные на 50% сгнили
8. Перегородки на 40% разрушены
9. Окна отсутствуют

Отрадинский – здание главного корпуса Отрадинского винокуренного завода

1. Фундамент на 75% разрушен
2. Стен нет и соответственно больше ничего нет.

К вопросам местного значения Федеральным законом № 131-ФЗ отнесено также создание условий для развития местного традиционного народного художественного творчества. Кроме того, вопросом местного значения поселения является участие в сохранении, возрождении и развитии народных художественных промыслов. *Федеральный закон от 6 января 1999 г. № 7-ФЗ «О народных художественных промыслах»* определяет *народный художественный промысел* как одну из форм народного творчества, деятельность по созданию художественных изделий утилитарного и (или) декоративного назначения, осуществляемую на основе

коллективного освоения и преемственного развития традиций народного искусства в определенной местности в процессе творческого ручного и (или) механизированного труда мастеров народных художественных промыслов.

На настоящий момент система культурного обслуживания населения, в том числе физической культуры и спорта, а также организация досуга сформирована следующим образом:

- п. Сосновый Бор: СДК, библиотека;
- с. Годяйкино: СДК, библиотека.

3.12.3 Проектное предложение

Основные направления деятельности:

- организация библиотечного обслуживания населения, комплектование и обеспечение сохранности библиотечных фондов библиотек поселения;

- создание условий для организации досуга и обеспечения жителей поселения услугами организаций культуры;

- охранение, использование и популяризация объектов культурного наследия (памятников истории и культуры), находящихся в собственности поселения, охрана объектов культурного наследия (памятников истории и культуры) местного (муниципального) значения, находящихся на территории поселения.

- В целях обеспечения сохранности объекта культурного наследия в его исторической среде на сопряженной с ним территории устанавливаются зоны охраны объекта культурного наследия: охранный зона, зона регулирования застройки и хозяйственной деятельности, зона охраняемого природного ландшафта.

- Необходимый состав зон охраны объекта культурного наследия определяется проектом зон охраны объекта культурного наследия.

– **2. Охранная зона** - территория, в пределах которой в целях обеспечения сохранности объекта культурного наследия в его историческом ландшафтном окружении устанавливается особый режим использования земель, ограничивающий хозяйственную деятельность и запрещающий строительство, за исключением применения специальных мер, направленных на сохранение и регенерацию историко-градостроительной или природной среды объекта культурного наследия.

– **Зона регулирования застройки и хозяйственной деятельности** - территория, в пределах которой устанавливается режим использования земель, ограничивающий строительство и хозяйственную деятельность, определяются требования к реконструкции существующих зданий и сооружений.

– **Зона охраняемого природного ландшафта** - территория, в пределах которой устанавливается режим использования земель, запрещающий или ограничивающий хозяйственную деятельность, строительство и реконструкцию существующих зданий и сооружений в целях сохранения (регенерации) природного ландшафта, включая долины рек, водоемы, леса и открытые пространства, связанные композиционно с объектами культурного наследия.

– **3. Границы зон охраны объекта культурного наследия** (за исключением границ зон охраны особо ценных объектов культурного наследия народов Российской Федерации и объектов культурного наследия, включенных в Список всемирного наследия), режимы использования земель и градостроительные регламенты в границах данных зон утверждаются на основании проекта зон охраны объекта культурного наследия в отношении объектов культурного наследия федерального значения - органом государственной власти субъекта Российской Федерации по согласованию с федеральным органом охраны объектов культурного наследия, а в

отношении объектов культурного наследия регионального значения и объектов культурного наследия местного (муниципального) значения - в порядке, установленном законами субъектов Российской Федерации.

До разработки проектов зон охраны объектов культурного наследия, с целью сохранения объектов культурного наследия, следует определить территории бассейнов визуального влияния и зрительного восприятия памятников истории и архитектуры. В пределах этих территорий должен соблюдаться особый режим градостроительной и хозяйственной деятельности:

1. Обоснование площадей возможного строительства;
2. Ограничение высотных габаритов намечаемой застройки;
3. Исключение строительства наземных инженерных сооружений (высоковольтных линий, газопроводов).

Основные направления деятельности в сфере библиотечного дела конкретизирует *Федеральный закон от 29 декабря 1994 г. № 78-ФЗ «О библиотечном деле»*:

– организация библиотечного обслуживания населения, комплектование и обеспечение сохранности библиотечных фондов библиотек поселения – информационных, культурных, образовательных учреждений, располагающих организованным фондом тиражированных документов и предоставляющих их во временное пользование физическим и юридическим лицам; библиотека может быть самостоятельным учреждением или структурным подразделением предприятия, учреждения, организации;

– создание условий для организации досуга и обеспечения жителей поселения услугами организаций культуры;

– сохранение, использование и популяризация объектов культурного наследия (памятников истории и культуры), находящихся в

собственности поселения, охрана объектов культурного наследия (памятников истории и культуры) местного (муниципального) значения, находящихся на территории поселения.

Направление деятельности в области сохранения, использования, популяризации и государственной охраны объектов культурного наследия относятся:

- сохранение, использование и популяризация объектов культурного наследия, находящихся в собственности поселений или городских округов;

- государственная охрана объектов культурного наследия местного (муниципального) значения;

- определение порядка организации историко-культурного заповедника местного (муниципального) значения. Кроме того, они принимают решение об информационных надписях и обозначениях, которые выполняются на русском языке и на государственных языках республик – субъектов РФ, Порядок установки таких надписей и обозначений определяется муниципальным правовым актом.

В сфере культуры должное внимание необходимо уделять вопросам, которые не отнесены к вопросам местного значения. Это:

- создание музеев – некоммерческих учреждений культуры, созданных для хранения, изучения и публичного представления музейных предметов и музейных коллекций. Создание музеев должно преследовать следующие цели:

- хранение музейных предметов и музейных коллекций;
- выявление и собирание музейных предметов и музейных коллекций;
- изучение музейных предметов и музейных коллекций;

- публикацию музейных предметов и музейных коллекций и осуществление просветительной и образовательной деятельности;
 - создание условий для осуществления деятельности, связанной с реализацией прав местных национально-культурных автономий;
 - оказание содействия национально-культурному развитию народов России и реализации мероприятий в сфере межнациональных отношений.

В сфере физической культуры и массового спорта необходимо обеспечивать условия для:

- создания современной материальной базы;
- развития на территории поселения физической культуры, массового спорта, а также участия населения в физкультурных мероприятиях и массовых спортивных мероприятиях;
- организации проведения официальных физкультурно-оздоровительных и спортивных мероприятий.

3.12.4 Обоснование проектного решения

При проектировании генерального плана был проведён анализ существующей ситуации и соответствующие расчёты, которые показали, что существующая система культурного обслуживания населения, в том числе физической культуры и спорта, а также организация досуга отвечает современной нормативной базе.

Основные направления деятельности по реализации генерального плана должны быть направлены на поддержание существующей базы культурного обслуживания населения в целом и улучшение проведение досуга детей дошкольного и школьного возраста в частности.

3.13 Система торгово-бытового и административного обслуживания

3.13.1 Анализ современного состояния

Традиционно одной из важнейших сфер в удовлетворении основных потребностей населения является обеспечение в сфере торговли и бытового обслуживания, общественного питания, услугами связи и банковскими услугами. В данных сферах в последние годы наряду с муниципальными организациями и предприятиями важную роль стали играть представители частного капитала.

Существующая система торгово-бытового и административного обслуживания:

- п. Сосновый Бор: сберкасса, отделение связи, 4 магазина-продовольственные, 1 магазин непродовольственный;
- с. Годяйкино: магазин;
- с. Вороновка: магазин.

3.13.2 Проектное предложение

Основные направления деятельности приведены ниже.

Содействие организациям связи, оказывающим универсальные услуги связи, в получении и (или) строительстве сооружений связи и помещений, предназначенных для оказания универсальных услуг связи. К универсальным услугам связи относятся услуги телефонной связи с использованием таксофонов и услуги по передаче данных и предоставлению доступа к сети «Интернет» с использованием пунктов коллективного доступа.

В сфере почтового обслуживания: во-первых, оказывать содействие организациям почтовой связи в размещении на территории поселения объектов почтовой связи. Во-вторых, они способствовать созданию и поддержанию устойчивой работы местных почтовых маршрутов, оказывать содействие операторам почтовой связи в доставке почтовых отправлений в

труднодоступные населенные пункты в установленные контрольные сроки. В-третьих, оказывать содействие организациям почтовой связи в размещении почтовых ящиков на территории поселения, контролировать обеспечение организациями, эксплуатирующими жилые дома, собственниками жилых домов сохранности и поддержания в исправном состоянии абонентских почтовых шкафов и почтовых абонентских ящиков. В-четвёртых, учитывать необходимость помещений для размещения объектов почтовой связи при планировании развития поселения и реконструкции жилых кварталов и домов.

В сфере банковского обслуживания полное удовлетворение потребностей населения, возможно при кооперации с почтовыми услугами или за счёт периодических выездов на места

В сфере общественного питания проведение мероприятий направленных на создание и улучшение условий для деятельности предприятий и учреждений работающих в сфере общественного питания.

В сфере торговли полное обеспечение населения продовольственными и непродовольственными товарами первой необходимости за счёт периодических выездов на места с близлежащих мест приложения торговли.

3.13.3 Обоснование проектного предложения

При проектировании генерального плана был проведён анализ существующей ситуации и соответствующие расчёты, которые показали, что существующая система торгово-бытового и административного обслуживания в целом отвечает современной нормативной базе.

Сфера банковских и почтовых услуг полностью удовлетворяет потребностям населения и не нуждается в усовершенствовании. Согласно СП 30-102-99 Планировка и застройка территорий малоэтажного жилищного строительства, в сельской местности обеспечение жителей каждого

поселения услугами первой необходимости должно осуществляться в пределах пешеходной доступности не более 30 мин (2-2,5 км).

Основные направления деятельности по реализации генерального плана должны быть направлены на улучшение ситуации в сфере торговли, особенно повседневного спроса, и предоставление и повышение качества современных услуг связи (интернет и сотовая связь).

3.14 Рекреационно-туристическая система

3.14.1 Анализ существующего положения

Большое наличие объектов историко-культурного значения позволяют говорить о создании туристических опорных точек в поселении, ориентированных преимущественно на местный и внутриобластной туризм.

На территории поселения возможны разные виды туризма, проектом выделено три основных вида туристических маршрута:

Историко-культурный маршрут местного значения. Памятники истории и архитектуры.

Природный туризм. Проектом Генерального плана поселения рекомендовано развитие природной рекреационной зоны в с. Вороновка на р. Инза имеется множество источников, большой лесной массив, где можно организовать охотничьи и рыболовные базы.

В результате анализа были выявлены особые проблемные тенденции, которые должны быть решены для дальнейшей реализации и создания туристических комплексов на территории поселения:

- отсутствие развитой инфраструктуры, обслуживающей туристические маршруты;
- необходимость в реконструкции объектов культурного наследия;
- отсутствие подготовленных специалистов (гидов, обслуживающего персонала) для работы в сфере туризма;

- создание материальной базы, отвечающей современным требованиям и тенденциям сферы туризма;
- проведение маркетинговых исследований и анализ с целью выявления приоритетного развития направлений туристической деятельности в поселении.

3.14.2 Проектное предложение

Наличие историко-культурных объектов на территории поселения позволяют формировать туристическую систему, ориентированную на туризм местного и областного значения.

Создание на базе с. Вороновка современной конкурентоспособной туристической индустрии.

На территории поселения, в местах расположения объектов истории и археологии проектом рекомендовано создание туристического комплекса узкого профиля, ориентированного на целевые научно-исследовательские маршруты.

3.14.3 Обоснование проектного решения

Пространственно-планировочная и функциональная организация рекреационно-туристической системы будет формироваться на базе с. Вороновка.

Кроме того, на территории поселения возможны:

1. экологические туры- это регламентируемое посещение уникальных уголков природы.

- туры активного отдыха (пеший, велосипедный);
- фототуры по особо охраняемым природными территориям;
- культурно-этнографические туры и др.

2. историко-культурные туры- посещение мест историко-культурной значимости;

3. целевые экскурсионные туры, такие как художественно-изобразительные, исторические, научно-исследовательские и др.

В настоящем принят Федеральный закон № 131-ФЗ , который обеспечивает условия для развития местного традиционного народного художественного творчества, одним из важных направлений которого является сохранение возрождению и развитию народных художественных промыслов.

К полномочиям органов местного самоуправления отнесены:

А) создание музеев - некоммерческих учреждений культуры, созданных для хранения, изучения и публичного представления музейных предметов и коллекций. Создание музеев должно преследовать следующие цели:

1. хранение музейных предметов и музейных коллекций;
2. выявление и собирание музейных предметов и музейных коллекций;
3. изучение музейных предметов и музейных коллекций;
4. публикацию музейных предметов и музейных коллекций и осуществление просветительной и образовательной деятельности.

Б) создание условий для осуществления деятельности, связанно с реализацией прав местных национально-культурных автономий.

В МО Сосновоборское сельское поселение должны быть созданы условия для развития современной конкурентоспособной туристической индустрии, обеспечивающей возможности для удовлетворения потребностей жителей и гостей поселения в туристических услугах.

Значительный вклад в развитие экономики поселения произойдет за счет увеличения и организации новых рабочих мест, сохранения и рационального использования природно-рекреационного и культурно-исторического потенциала.

3.15 Транспортная инфраструктура

3.15.1 Анализ современного состояния

Одной из важнейших проблем современного градостроительства является обеспечение транспортного обслуживания населения. С транспортной точки зрения, поселение представляет собой большое количество пассажиро- и грузообразующих пунктов, дисперсно расположенных по всему плану и в различной степени связанных между собой взаимными корреспонденциями. Практически невозможно создать сеть путей сообщения, обеспечивающих прямые связи между любой парой пунктов взаимного тяготения.

Существует тесная связь между расселением поселения и его планировочной структурой, с одной стороны, и системой транспортного обслуживания населения района - с другой. Иначе говоря, каждому району с определённой планировочной структурой и схемой расселения соответствует определённая транспортная система, обеспечивающая оптимальные показатели в данных конкретных условиях.

Общее признание, в качестве обобщённого показателя, получила средневзвешенная затрата времени на передвижение. Синтетический характер этого показателя определяется тем, что он отражает в совокупности такие важнейшие частные показатели транспортной системы, как плотность сети, маршрутные интервалы, скорость сообщения, длину перегона и т. д.

**Перечень региональных и межмуниципальных автомобильных
дорог общего пользования Ульяновской области (на территории МО «Сосновоборский район»),
находящихся в собственности Ульяновской области.**

№ пп	Код дороги	Значение дороги	Наименование района	Наименование автомобильной дороги	Адрес начала участка, км	Адрес конца участка, км	Протяженность по типам покрытия, км				
							общая	асфальтобетон	Бетон и железобетон	щебень	грунт
1	9730103	Межмуниципальное	Базарносызганский	Базарный Сызган- Годяйкино	0	31,820	31,620	31,620			
2	9730106	Межмуниципальное	Базарносызганский	"Базарный Сызган- Годяйкино"- Патрикеево	0	3,300	3,300	3,300			
3	9730108	Межмуниципальное	Базарносызганский	Сосновый Бор- Чаадаевка	0	4,660	4,660	3,900		0,760	
4	9730109	Межмуниципальное	Базарносызганский	Сосновый Бор- Жмакино- Вороновка	0	8,100	8,100			8,100	

3.15.2 Проектное предложение

Организация транспортного обслуживания населения муниципального образования может включать создание муниципального унитарного предприятия или учреждения – организатора транспортного обслуживания, выявление транспортных потребностей населения, формирование маршрутной сети, организацию введения в эксплуатацию объектов инфраструктуры, необходимых для осуществления перевозок, формирование и размещение муниципальных заказов на перевозку и др.

Основные направления деятельности, на срок реализации генерального плана, должны быть направлены на полноценное удовлетворение потребностей населения в транспортных услугах и организации транспортного обслуживания населения в границах поселения.

Основные мероприятия в области использования автомобильных дорог и осуществления дорожной деятельности:

- на всех улицах населённых пунктов должно преобладать твердое покрытие проезжей части и тротуаров;
- все дороги, обеспечивающие устойчивые транспортные связи, должны быть реконструированы;
- все мостовые сооружения должны быть приведены в надлежащее эксплуатационное состояние;
- осуществление контроля за обеспечением сохранности автомобильных дорог местного значения;
- разработка основных направлений инвестиционной политики в области развития автомобильных дорог местного значения;
- создание широко-развитой системы придорожного сервиса;
- утверждение перечня автомобильных дорог общего пользования местного значения, перечня автомобильных дорог не общего пользования местного значения;

- осуществление дорожной деятельности в отношении автомобильных дорог местного значения;
- установление стоимости и перечня услуг по присоединению объектов дорожного сервиса к автомобильным дорогам общего пользования местного значения;
- ликвидация последствий чрезвычайных ситуаций на автомобильных дорогах в области защиты населения и территорий от чрезвычайных ситуаций;
- информационное обеспечение пользователей автомобильными дорогами общего пользования местного значения.
- в случае развития в селе Вороновка фольклорной деревни предусмотрена реконструкция дороги Сосновый Бор-Жмакино-Вороновка.

3.15.3 Обоснование проектного решения

Сложившаяся, транспортная инфраструктура на весь расчётный срок удовлетворит потребности транспортных перевозок поселения. Проектным предложением предлагается расширить систему придорожного сервисного обслуживания транспортных средств, что привлечет дополнительные рабочие места и увеличит налогооблагаемую базу. Основная финансово-инвестиционная нагрузка должна пойти на поддержку в надлежащем состоянии транспортной инфраструктуры.

Транспортная доступность населённого пункта напрямую влияет на развитие экономики поселения в частности и района в целом. Исторически сложившаяся дорожная сеть вполне обеспечивает транспортные связи между поселениями и с административным центром Базарный Сызган. Пропускная способность их достаточна и на перспективу с учетом роста автомобилизации.

3.16 Инженерная инфраструктура

3.16.1 Общие цели и задачи инженерного обеспечения

К общим целям и задачам инженерного обеспечения относятся:

- 1) развитие инженерной инфраструктуры как ключевого момента социально-экономического развития поселения;
- 2) создание условий для развития и реконструкции инженерного обеспечения поселения с учетом потребностей населения;
- 3) обеспечение качественного предоставления услуг населению в области инженерного обслуживания;
- 4) повышение надежности и безопасности функционирования топливно-энергетической инфраструктуры;
- 5) привлечение инвестиций в развитие комплексного инженерного обеспечения.

В организации инженерной инфраструктуры довольно важны нормативы потребления населением, которые регулируются Правилами установления и определения нормативов потребления коммунальных услуг, утвержденными постановлением Правительства РФ от 23 мая 2006 г. № 306, и отражают минимальный, необходимый для поддержания жизнедеятельности уровень потребления услуг населением. Указанные нормативы на практике могут использоваться для определения объема услуг, предоставляемых населению, отдельно по каждому виду услуг и экономически обоснованных тарифов.

Нормативы потребления включают группу показателей, характеризующих необходимый минимальный объем потребления. Они определяются исходя из социальной нормы площади жилья, объемов воды, газа, электрической и тепловой энергии, приходящихся на одного человека, в среднем по территории муниципального образования. Уровень нормативов потребления жилищно-коммунальных услуг является динамичным

показателем и зависит от социально-экономической ситуации в стране, изменений демографического характера. Поэтому его необходимо периодически пересматривать.

Характерной особенностью инженерной инфраструктуры является то, что процессы производства и потребления воды, газа, тепла, электроэнергии практически совпадают во времени, эти вещества и энергия доставляются людям по месту проживания.

3.16.2 Водоснабжение и водоотведение

Определение норм водоснабжения или водоотведения, может быть основано на учете наиболее типичных процедур использования воды в быту при наличии централизованного холодного водоснабжения и стандартном наборе сантехнического оборудования. Данные относительно продолжительности и периодичности процедур базируются на материалах выборочных обследований и экспертных оценок; секундных расходов воды через краны различных санитарно-технических устройств, принятых в соответствии с рекомендациями Строительных норм и правил (СНиП).

Норматив потребления воды, определяющий физиологическую и хозяйственную потребность в воде, включает внутриквартирные хозяйственно-питьевые потребности населения (индивидуальные и общесемейные). Индивидуальные потребности включают в себя использование воды на личные санитарно-гигиенические нужды, стирку белья и приготовление пищи. К общесемейному потреблению относится использование воды на мытье посуды, сантехнического оборудования, влажную уборку жилых помещений, полив комнатных растений. На основании данных об индивидуальном потреблении и с применением действующей методики определения общего водопотребления рассчитывается удельный суточный расход воды внутри жилищного фонда для различных по количественному и качественному составу семей.

Минимизировать норматив возможно за счет снижения оплачиваемых потребителем потерь по вине эксплуатирующих организаций, а также уменьшения нерациональных расходов воды населением и утечек в системах сантехоборудования в результате проведения мер по ресурсосбережению одновременно с переходом к оплате услуг по экономически обоснованным тарифам.

Основные проблемы поселения связанные с водоснабжением и пути их решения:

- нехватка денежных средств на содержание водопровода. Может иметь решение за счёт введения грамотной, рыночной ценовой политики, введения субсидирования оплаты за водоснабжение малоимущих групп населения, формирование амортизационного фонда на развитие и срочный аварийный ремонт водопроводных сетей.

Общие мероприятия по обеспечению населения района доброкачественной питьевой водой на полный срок реализации генерального плана в полном объёме необходимо:

- полное освоение разведанных месторождений подземных вод, строительство новых подземных водозаборов и расширение существующих, со строительством дополнительных очистных сооружений;

- реконструкция существующих и строительство новых водопроводных сетей и инженерного оборудования, обеспечивающего подачу воды к домам;

- на всех промышленных предприятиях требуется внедрение и расширение систем оборотного водоснабжения и повторного использования воды, совершенствование технологии и др.

3.16.3 Газоснабжение

Основными направлениями использования газа в жилых домах являются приготовление пищи на газовых плитах, нагревание воды в газовых колонках и отопление с помощью локальных источников теплоснабжения, которыми оборудована часть малоэтажной застройки.

На данный момент централизованное трубопроводное газоснабжение полностью отсутствует. Существующее газоснабжение осуществляется баллонным газом. Территория Сосновоборского сельского поселения входит программу по газификации Базарносызганского района. Генеральным планом отдельных мероприятий не предусмотрено.

3.16.4 Электроснабжение

Потребление электроэнергии в рамках мелкобытовой и мелкомоторной нагрузок определяется исходя из минимального набора электроустройств бытового назначения на одну семью и средних годовых расходов электроэнергии одного прибора. Определение расхода электроэнергии на приготовление пищи должно учитывать наличие или отсутствие в домах напольных электроплит. Кондиционирование воздуха в жилых помещениях, как считают эксперты, актуально для южных районов России со средней температурой самого жаркого месяца в 13 часов плюс 25° С и выше. В таких районах проживает примерно 15% населения и для этих территорий кондиционирование воздуха должен рассматриваться как обязательный вид благоустройства, а расход электроэнергии на кондиционирование, который составляет в среднем 160 кВт на 1 человека в год – включаться в норматив электропотребления.

На данный момент электроснабжения поселения осуществляется по воздушным линиям электропередач 110.

3.16.5 Санитарная очистка территории

Санитарная очистка территорий поселения включает в себя мероприятия по складированию и переработке твердых бытовых отходов, содержание кладбищ и скотомогильников.

В связи с нехваткой мест накопления бытовых отходов в поселении на перспективу, генеральным планом рекомендовано создание свалки ТБО. Этот полигон будет иметь хорошую транспортную доступность, центрированы относительно населенных пунктов, отдалены от особо ценных природных и исторических объектов и приближены к местам большей концентрации производства.

Строительство новых и эксплуатация действующих полигонов для ТБО требует:

- разработки экономичных и эффективных материалов для промежуточной изоляции и противодиффузионных экранов в основании полигонов ТБО;
- внедрение специальных катков-уплотнителей;
- разработку оборудования для сбора и очистки фильтрата, сбора и утилизации биогаза.

Для успешного решения задач в системе сбора и удаления ТБО в сельской местности отходы следует собирать в малые пластмассовые или бумажные сборники, которые вручную или механизировано загружать в кузов собирающего мусоровоза.

Основными задачами управления отходами в поселении являются:

- максимальное использование селективного сбора ТБО с целью получения вторичных ресурсов и сокращения объема обезвреживаемых отходов;
- оптимальная эксплуатация полигонов ТБО с учетом последующей рекультивации территорий.

На территории поселения имеются 3 кладбища:

Таблица 9

№ п/п	Наименование населенного пункта	Количество кладбищ	Размер и площадь существующих кладбищ в га.	Проектная площадь кладбищ	По вероисповеданию
1	с. Вороновка	1	-	-	-
2	с. Годяйкино	1	1,46	-	-
3	с. Чаадаевка	1	-	-	-

Существующих площадей сельских кладбищ, рассчитанных по СНиП, согласно норме 0,24 Га на 1000 жителей хватает.

На территории поселения 1 скотомогильник.

Таблица 10

№ п/п	Наименование населенного пункта	Количество скотомогильников	Размер и площадь существующих кладбищ в га.	Год ввода в эксплуатацию	Год окончания эксплуатации
1	п. Сосновый Бор ул. Центральная 40а	-	Яма беккера	-	-

4 Основные мероприятия по развитию сельского поселения

При разработке мероприятий максимально учитывались конкретные проблемы и интересы поселения.

Развитие сельского и хозяйства и предпринимательской деятельности в сфере промышленного производства:

- увеличение объемов продукции растениеводства;
- расширение интенсивного способа производства сельскохозяйственной продукции;
- реализация инвестиционных проектов по строительству, реконструкции и модернизации животноводческих комплексов;
- повышение уровня технического и технологического оснащения отрасли животноводства;
- увеличение поголовья скота, за счет повышения уровня генетического потенциала и укрепления кормовой базы;
- развитие прудового рыбного хозяйства;
- расширение и углубление переработки сельскохозяйственной продукции;
- создание новых предприятий на базе местных ресурсов (сельскохозяйственных, минерально-сырьевых и др.);
- оказание поддержки частным предпринимательским инициативам (обеспечение земельными участками, нежилыми помещениями, возможности подключения к сетям и объектам инженерной инфраструктуры).

Обеспечение устойчивости социально-демографической структуры поселения:

- создание благоприятных условий для реализации национальных проектов в сфере улучшения качества жизни населения;
- создание условий для строительства нового жилья;
- создание новых рабочих мест;
- создание условий для развития коммерческой деятельности, как источника расширения мест приложения труда, пополнения доходов населения.

Развитие социальной инфраструктуры и жилищного строительства:

- перепрофилирование существующих, но не пользующихся спросом объектов сферы обслуживания, в более необходимые для сельского поселения;
- создание необходимых условий для обеспечения всеобщей доступности и общественно приемлемого качества базовых социальных услуг;
- интеграция функции дошкольного и школьного образования на базе начальной школы;
- организация дополнительного детского образования;
- старт нового жилищного строительства;
- реконструкция, модернизация и капитальный ремонт существующего жилищного фонда;
- ликвидация аварийного и ветхого жилищного фонда;
- внедрение новых более экономичных технологий строительства.

Развитие инженерно-технической инфраструктуры

- сохранение работоспособности и функциональной надежности действующих систем инженерного обеспечения;
- строительство сетей централизованного трубопроводного газоснабжения на базе которых возможно применение современных

энергоэффективных систем автономного отопления, горячего водоснабжения и др. в условиях малоэтажной застройки;

- формирование современной, экологически безопасной системы сбора, удаления и утилизации твердых бытовых отходов.

Совершенствование транспортной инфраструктуры

- осуществление дорожной деятельности в отношении автомобильных дорог местного значения;

- открытие новых маршрутов общественного транспорта в целях улучшения транспортного обслуживания населения.

Эффективное и качественное использование туристско-рекреационного потенциала сельского поселения

- определение приоритетных направлений развития туризма;
- развитие сети предприятий, ориентированных на обслуживание туристских и рекреационных учреждений.

Создание условий для улучшения экологической обстановки

Основными мероприятиями по реализации данного направления являются:

- совершенствование водозаборных сооружений;
- организация водоохраных зон и прибрежных полос поверхностных водных источников.

- осуществление постоянного мониторинга за состоянием окружающей среды на территории поселения;

- развитие системы экологического образования и воспитания;
- сохранение памятников природы.

5 **Функционально-планировочная** **организация** **территории поселения**

5.1 **Зонирование территории поселения**

Разработанное в Генеральном плане сельского поселения функциональное зонирование базируется на выводах комплексного градостроительного анализа, учитывает планировочную специфику поселения, сложившиеся особенности использования земель поселения, требования охраны объектов природного наследия.

Современное функциональное использование территорий включает в себя следующие функциональные зоны:

- селитебные зоны (значительные территории представлены усадебной застройкой населенных пунктов);
- производственные зоны (производственные зоны представлены территориями сельскохозяйственных предприятий);
- зоны природоохранного и рекреационного значения;
- зоны транспортно-инженерной инфраструктуры (составляют коридоры инженерных коммуникаций, дорожная сеть поселения);
- зоны сельскохозяйственного назначения (в основном, это сельскохозяйственные угодья, расположенные на территории поселения).

5.2 **Баланс территории**

Баланс территории показывает распределение территорий поселения по видам ее использования, характеризует эффективность использования и выявляет имеющийся резерв тех или иных территорий.

Баланс территорий МО Сосновоборское сельское поселение на сегодняшний день представлен в таблице 11. Примечание: баланс посчитан укрупненно по данным топографической основы.

Таблица 11

№ п/п	Категория земель	Площадь, % от общего
1	Земли населенных пунктов <ul style="list-style-type: none"> • посёлок Сосновый Бор • село Вороновка • село Годяйкино • деревня Жмакино • посёлок Отрадинский • посёлок Приют • село Чаадаевка 	1,8%
2	Земли сельскохозяйственного назначения	58,2%
3	Земли транспорта и энергетики	0,3%
4	Земли особо охраняемых природных объектов (в составе населенных пунктов)	---
5	Земли промышленности и сельскохозяйственного производства	0,6%
6	Земли лесного фонда	39%
7	Земли водного фонда	0,1%
	Всего земель:	100%

На перспективу проектом не предусмотрены какие-либо радикальные изменения в балансе использовании земель.

В проектном балансе изменяются границы населенных пунктов сельского поселения, соответственно увеличивается территория населенных пунктов. Границы меняются за счет приграничных с населенным пунктом земель сельскохозяйственного назначения и земель сельскохозяйственного производства.

6 Этапы реализации мероприятий территориального планирования МО «Сосновоборское сельское поселение»

Генеральный план реализуется в два этапа:

1 этап: 2010-2020 г.

Реорганизация промышленных территорий под развитие сельского хозяйства и предпринимательской деятельности.

Реализация группы высокоэффективных и социально значимых инвестиционных проектов.

Активное реконструирование базовой общественной инфраструктуры. Обеспечение населения всеми необходимыми условиями жизнедеятельности: объектами культурно-бытового обслуживания, создание плоскостных физкультурных сооружений и т.д. В том числе перепрофилирование существующих, но не пользующихся спросом объектов сферы обслуживания, в более необходимые для сельского поселения.

В целях повышения качества жизни населения необходимо начать реконструкцию, модернизацию и капитальный ремонт существующего жилищного фонда, а так же «дать старт» новому жилищному строительству.

Разработка проектов зон охраны объектов культурного наследия, находящихся в муниципальной собственности.

2 этап: 2020-2030 г.

Продолжение мер инвестиционного и социального характера, закрепляющих позитивные изменения, достигнутые на 1 этапе реализации.

Формирование благоприятных условий проживания и деятельности населения.

Создание эффективной системы предоставления социальных услуг и благоприятных условий для развития трудового, интеллектуального и творческого потенциала граждан.

Существенное уменьшение доли населения с доходами ниже прожиточного минимума.

ПРИЛОЖЕНИЕ А

Фотофиксация

Генеральный план Сосновоборского сельского поселения МО "Сосновоборское сельское поселение"



Культурно-бытовое обслуживание

Условные обозначения

- Границы**
- МО "Сосновоборское сельское поселение"
 - населённые пункты
- Населенные пункты**
- Сосновый Бор** — административный центр сельского поселения
 - Годяйкино — прочие населенные пункты
- Категории земель**
- земли населённых пунктов
 - земли сельскохозяйственного назначения
 - земли лесного фонда
 - земли водного фонда
 - болотистые территории
- Земли транспорта**
- автомобильная дорога межмуниципального значения
 - местного значения
- Объекты обслуживания**
- Органы управления**
- администрация
- Культура**
- клуб
 - библиотека
 - памятник ВОВ
 - памятник архитектуры
- Здравоохранение и спорт**
- аптека, ФАП
 - стадион
- Объекты торговли и бытового обслуживания**
- магазин
 - почта
- Общеобразовательные учреждения**
- школа
 - детский сад
- Водоснабжение и канализация**
- родник

- Земли особо охраняемых природных территорий**
- памятник природы областного значения "Исток реки Инза"



Пензенская область

Генеральный план Сосновоборского сельского поселения МО "Сосновоборское сельское поселение"						стадия	лист	листов
изм.	кол.уч.	лист	№ док	подпись	дата	Культурно-бытовое обслуживание		
ген. директор			Есин А.К.					
руководитель гап			Круглов Ю.В.					
исполнитель			Брусникин А.В.					
						ОАО "ПЗПИП"		



- Проектное предложение**
- спортивная площадка
 - фольклорная деревня

Генеральный план МО "Сосновоборское сельское поселение" Базарносызганский район. Ульяновская область

Опорный план

Условные обозначения



Границы

-  МО "Сосновоборское сельское поселение"
-  населённые пункты

Населенные пункты

- Сосновый Бор** административный центр сельского поселения
- Вороновка** прочие населенные пункты

Земли транспорта

-  автомобильная дорога межмуниципального значения
-  местного значения



						МО "Сосновоборское сельское поселение" Базарносызганский район. Ульяновская область			
изм	кол.уч.	лист	№ док	подпись	дата	Опорный план	стадия	лист	листов
ген. директор		Есин А.К.							
руководитель гап		Круглов Ю.В. Брусникин А.В.							
исполнитель		Брусникитн А.В.				M1:90 000	ОАО "Пензенское землеустроительное проектно-изыскательское предприятие"		



Генеральный план МО "Сосновоборское сельское поселение" Базарносызганский район. Ульяновская область

Планировочные ограничения

- Условные обозначения**
- Границы
- МО "Сосновоборское сельское поселение"
 - населённые пункты
- Населенные пункты
- Сосновый Бор** административный центр сельского поселения
 - Годяйкино** прочие населенные пункты
- Категории земель
- земли населённых пунктов
 - земли сельскохозяйственного назначения
 - земли лесного фонда
 - земли водного фонда
- Земли транспорта
- автомобильная дорога межмуниципального значения
 - местного значения
 - M мостовое сооружение
- Планировочные ограничения
- подтопляемые территории
 - водоохранная зона от рек и водоемов
 - овраги
 - оползень
 - границы санитарно - защитных зон от кладбищ, скотомогильников, мусорных свалок, свинокомплексов
 - болотистые территории
- Объекты инженерной инфраструктуры
- Водоснабжение и канализация
- водонапорная башня
 - предложение по реконструкции водонапорной башни
 - ◆ родник
 - существующий водопровод
 - границы санитарно - защитных зон водонапорных башен
- Земли энергетики
- трансформаторная подстанция
 - линии электропередач 110 кВТ
 - линии электропередач 10 кВТ

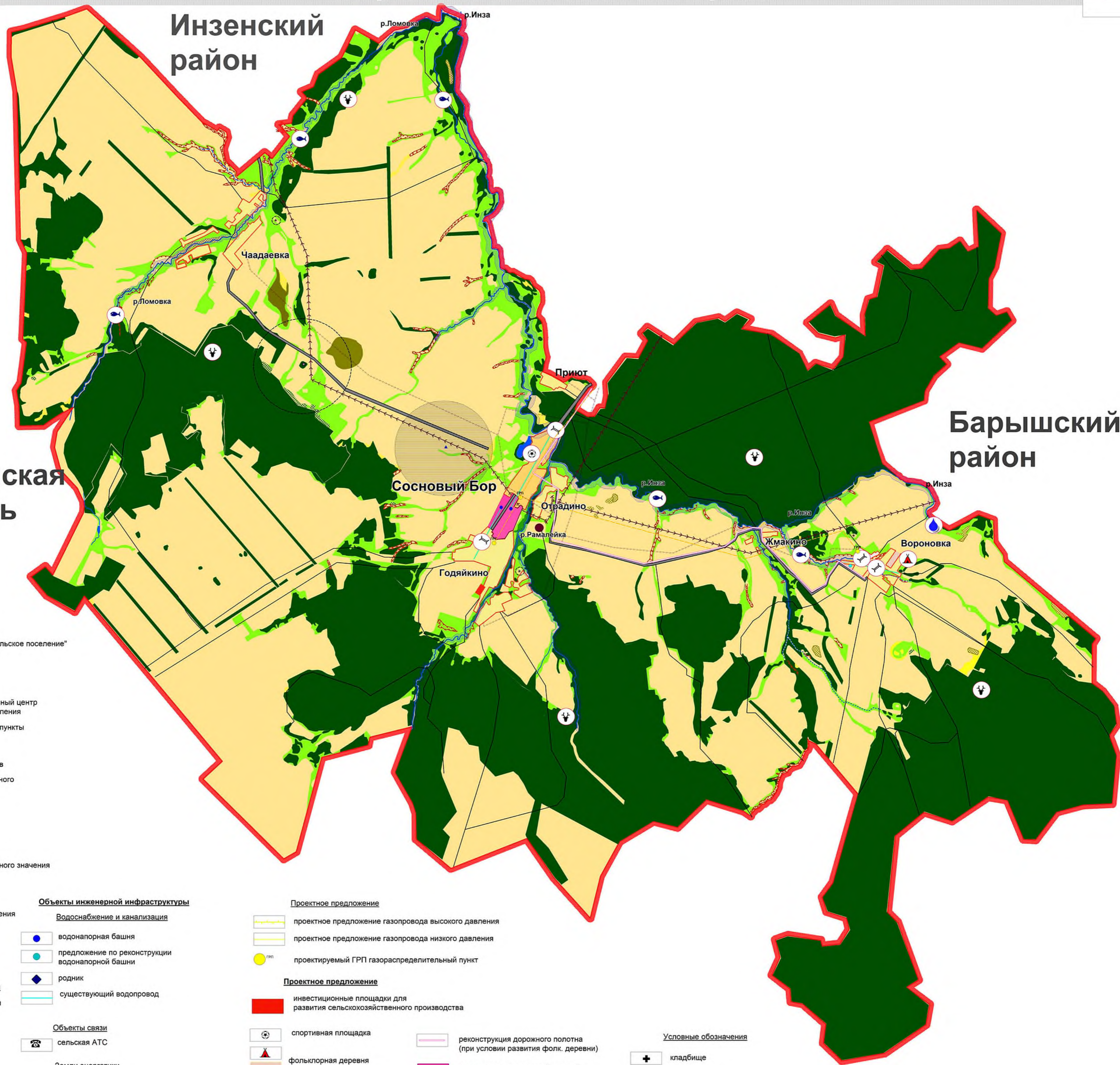


- Проектное предложение
- проектное предложение газопровода высокого давления
 - проектное предложение газопровода низкого давления
 - ГРП проектируемый ГРП газораспределительный пункт
 - реконструкция дорожного полотна (при условии развития фолк. деревни)
- Земли особо охраняемых природных территорий
- памятник природы областного значения "Исток реки Инза"
 - ▲ проектное предложение пункта переработки твердых бытовых отходов
 - проектируемая СЗЗ

- Условные обозначения
- + кладбище
 - скотомогильник
 - плотина

МО "Сосновоборское сельское поселение" Базарносызганский район. Ульяновская область					
изм	кол.уч.	лист	№ док	подпись	дата
руководитель	Круглов Ю.В.		Планировочные ограничения		
гап	Брусникин А.В.				
исполнитель	Брусникин А.В.				
					стадия
					лист
					листов
ОАО "ПЗПИП"					

Генеральный план МО "Сосновоборское сельское поселение" Базарносызганский район. Ульяновская область Проектный план. Основной чертеж.



Условные обозначения

Границы

- МО "Сосновоборское сельское поселение"
- населённые пункты

Населенные пункты

- Сосновый Бор административный центр сельского поселения
- Годяйкино прочие населенные пункты

Категории земель

- земли населённых пунктов
- земли сельскохозяйственного назначения
- земли лесного фонда
- земли водного фонда

Земли особо охраняемых природных территорий

- памятник природы областного значения "Исток реки Инзы"

Земли транспорта

- автомобильная дорога межмуниципального значения
- местного значения
- мостовое сооружение

Планировочные ограничения

- подтопляемые территории
- защитная зона от рек и водоемов
- овраги
- оползень
- границы санитарно-защитных зон от кладбищ, скотомогильников, мусорных свалок, свинопунксов
- болотистые территории

Объекты инженерной инфраструктуры

Водоснабжение и канализация

- водонапорная башня
- предложение по реконструкции водонапорной башни
- родник
- существующий водопровод

Объекты связи

- сельская АТС

Земли энергетики

- трансформаторная подстанция
- линии электропередач 110 кВТ
- линии электропередач 10 кВТ

Проектное предложение

- проектное предложение газопровода высокого давления
- проектное предложение газопровода низкого давления
- проектируемый ГРП газораспределительный пункт

Проектное предложение

- инвестиционные площадки для развития сельскохозяйственного производства
- спортивная площадка
- фольклорная деревня
- проектное предложение пункта переработки твердых бытовых отходов
- проектируемая СЗЗ

- реконструкция дорожного полотна (при условии развития фолькл. деревни)

- территория малоэтажной застройки

- места спортивной рыбалки

- места охоты

Условные обозначения

- кладбище
- скотомогильник
- плотина

МО "Сосновоборское сельское поселение"				Базарносызганский район. Ульяновская область			
авт.	инж.пр.	инж.пр.	инж.пр.	инж.пр.	инж.пр.	инж.пр.	инж.пр.
Проектный план. Основной чертеж.				М1:25 000			



Генеральный план МО "Сосновоборское сельское поселение" Базарносызганский район. Ульяновская область

Рекреация и туризм

Условные обозначения

Границы

- МО "Сосновоборское сельское поселение"
- населённые пункты

Населенные пункты

- Сосновый Бор** административный центр сельского поселения
- Вороновка** прочие населенные пункты

Категории земель

- земли населённых пунктов
- земли сельскохозяйственного назначения
- земли лесного фонда
- земли водного фонда

Земли транспорта

- автомобильная дорога межмуниципального значения
- местного значения
- мостовое сооружение

Условные обозначения

- места спортивной рыбалки
- места охоты

Объекты историко-культурного наследия

Органы управления

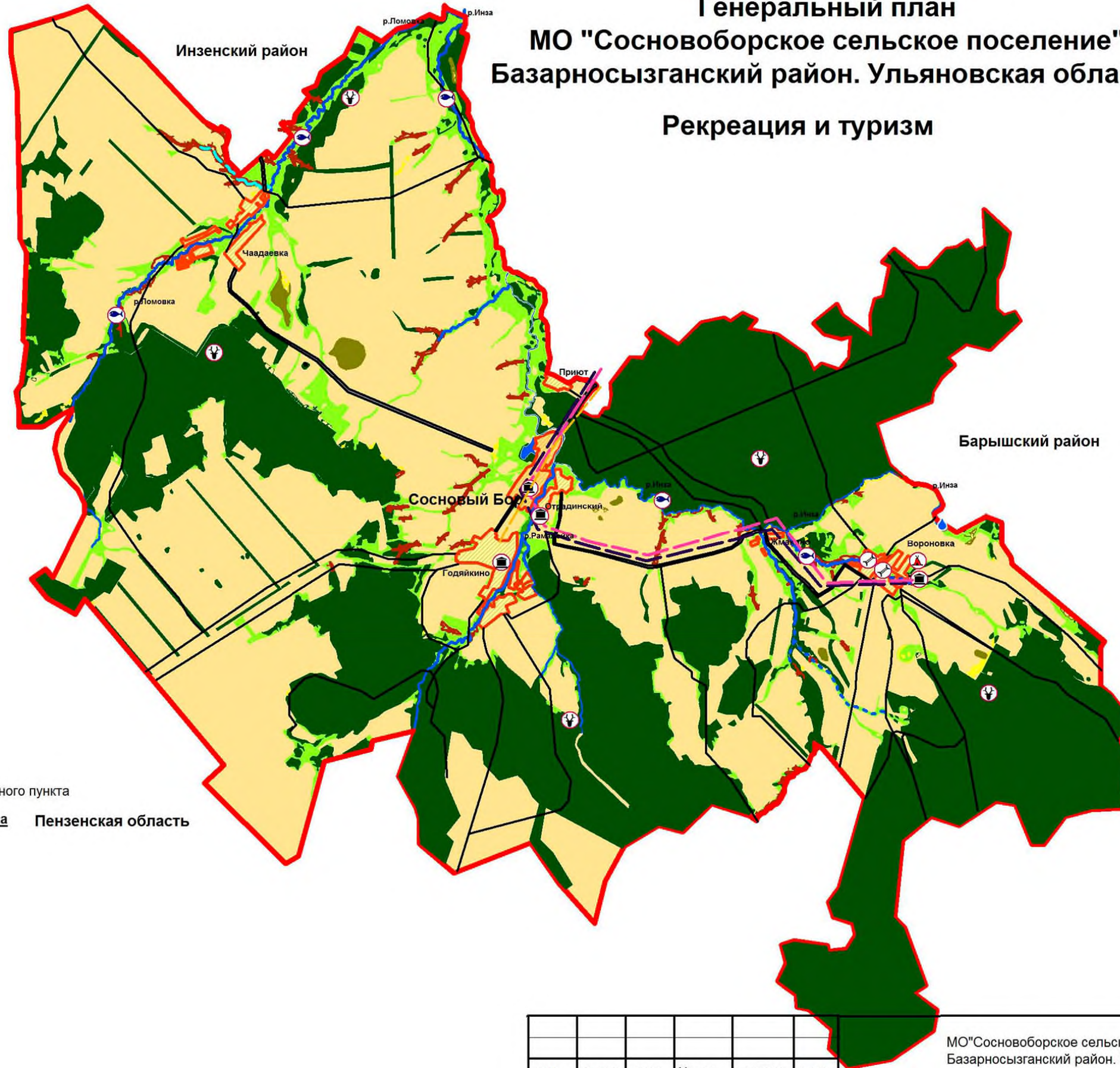
- памятники архитектуры на территории населённого пункта

Предложение по развитию рекреации и туризма Пензенская область

- Познавательный маршрут
- Религиозный маршрут
- фольклорная деревня

Земли особо охраняемых природных территорий

- памятник природы областного значения "Исток реки Инза"



						МО "Сосновоборское сельское поселение" Базарносызганский район. Ульяновская область			
изм	кол.уч.	лист	№ док	подпись	дата				
						Рекреация и туризм.	стадия	лист	листов
руководитель		Круглов Ю.В.							
гап		Брусникин А.В.							
исполнитель		Брусникитн А.В.							
						ОАО "Пензенское землеустроительное проектно-изыскательское предприятие"			

Генеральный план МО "Сосновоборское сельское поселение" Базарносызганский район. Ульяновская область



Схема развития инженерной и транспортной инфраструктуры

- Условные обозначения**
- Границы
- МО "Сосновоборское сельское поселение"
 - населённые пункты
- Населенные пункты
- Сосновый Бор** административный центр сельского поселения
- Годяйкино** прочие населенные пункты
- Категории земель
- земли населённых пунктов
 - земли сельскохозяйственного назначения
 - земли лесного фонда
 - земли водного фонда
- Земли транспорта
- автомобильная дорога межмуниципального значения
 - местного значения
 - мостовое сооружение
- Планировочные ограничения
- подтопляемые территории
 - водоохранная зона от рек и водоемов
 - овраги
 - оползень
 - болотистые территории
- Объекты инженерной инфраструктуры**
- Водоснабжение и канализация
- водонапорная башня
 - предложение по реконструкции водонапорной башни
 - родник
 - существующий водопровод
- Земли энергетики
- трансформаторная подстанция
 - линии электропередач 110 кВТ
 - линии электропередач 10 кВТ



- Проектное предложение
- проектное предложение газопровода высокого давления
 - проектное предложение газопровода низкого давления
 - ГРП проектируемый ГРП газораспределительный пункт
- Условные обозначения
- кладбище
 - скотомогильник
 - плотина
 - реконструкция дорожного полотна (при условии развития фолк. деревни)

						МО "Сосновоборское сельское поселение" Базарносызганский район. Ульяновская область			
изм	кол.уч.	лист	№ док	подпись	дата	Схема развития инженерной и транспортной инфраструктуры	стадия	лист	листов
							ОАО "ПЗПИП"		